

ÅRSBERETNING 2010 for Midt- og Vestsjællands Politi

Indholdsfortegnelse

2	FORORD
3	RAMMERNE FOR POLITIKREDSSENS ARBEJDE I 2010
3	STATIONSMODEL OG PATRULJEPLAN
4	BANDER OG ROCKERE
5	ØKONOMISK KRIMINALITET
5	ØSTKRIMINELLE
5	KØREPRØVER
6	FÆRDESEL
7	STØRRE SAGER
9	RESPONSTIDER
9	NØGLETAL - ANMELDELSER, SIGTELSE OG TILTALER
10	INDBRUD
11	KREDSRÅD
11	LOKALRÅD
12	SAMARBEJDSPLAN
12	SSP OG DET KRIMINALPRÆVENTIVE SAMARBEJDE
13	KONFLIKTRÅD
13	REKRUTTERING
14	ERHVERVSPRAKTIK
14	FLOT SCORE I OMDØMMEANALYSEN
15	LEAN-PROJEKT
15	JOBTILFREDSHEDSUNDERSØGELSE
16	EFFEKTIVISERINGSPROCESSEN
16	LEDELSESEVALUERING
16	SYGEFRAVÆR
16	ENERGIINDSATS
17	ØKONOMI
18	STATISTIK



Forord

Politidirektøren skal i medfør af retsplejelovens § 112, stk. 2, hvert år afgive en redegørelse for politikredsens virksomhed til kredsrådet.

Midt- og Vestsjællands Politi har derfor udarbejdet denne årsberetning, der indeholder en redegørelse for politikredsens målopfyldelse det forløbne år. Det vil føre for vidt at redegøre for samtlige fastsatte mål i årsberetningen, men der er redegjort for de vigtigste mål opregnet i politikredsens strategiplan samt for enkelte andre emner, der vurderes at være af interesse for kredsrådet – og for politikredsens borgere.

Denne udgave af årsberetningen adskiller sig i øvrigt fra tidligere års udgaver ved at være udarbejdet i et – forhåbentlig – lettere tilgængeligt og mere indbydende format. Dette i håbet om, at årsberetningen ikke alene kan tjene det i loven fastsatte formål – information for kredsrådet – men også kan medvirke til at holde borgere informerede om udviklingen i deres politikreds.

Der er nu gået 4 år siden Midt- og Vestsjællands Politi blev etableret som et af resultaterne af politireformen. Vi er efterhånden nået så langt med implementeringen af reformen, at vi nu for alvor kan begynde at se reformgevinsterne i form af forbedrede resultater. Dette slog ganske tydeligt igennem i 2010, hvor politikredsen – som det også fremgår af årsberetningens indhold – oplevede en pæn resultatmæssig fremgang på langt de fleste af politikredsens centrale aktivitetsområder. Dette skyldes blandt andet, at medarbejdere og ledere i politikredsen er blevet bedre til at løfte i flok og arbejde på tværs af organisationen.

I 2011 skal politikredsen levere resultater på færre, men bredt dækkende områder som indbrud, rocker-/bandeindsatsen, responstider, indsatsen i særlig udsatte boligområder (ghettoindsats) samt en antal lokalt udpegede indsatsområder rettet mod den borgervendte, utryghedsskabende kriminalitet. Politikredsen skal endvidere arbejde intensivt med at reducere sagsbehandlingstiden i straffesagerne, hvor politikredsens resultater i 2010 ikke var lige så gode som på en række af de øvrige aktivitetsområder.

God fornøjelse med læsningen!

Anders Linnet
politidirektør



Rammerne for politikredsens arbejde i 2010

Tilrettelæggelsen af politikredsens virksomhed tager udgangspunkt i beslutninger truffet på nationalt niveau og aftaler med samarbejdspartnere.

Således indeholdt flerårsaftalen for 2007-2010 og senere indgåede finanslovsaftaler samt Rigspolitiets og Rigsadvokatens strategiplaner en række anvisninger for politikredsenes prioritering af opgaverne.

Politikredsen indgår hvert år en resultatkontrakt med Rigspolitiet og Rigsadvokaten, der rummer de højest prioriterede aktivitetsområder for det pågældende år, og som sætter en helt konkret resultatmæssig ramme omkring aktiviteterne på disse områder. Hertil kommer de mål, der hvert år opstilles i en plan for samarbejdet mellem Midt- og Vestsjællands Politi, kommunerne, andre offentlige myndigheder, interesseorganisationer, foreninger mv. i politikredsen (samarbejdsplanen).

Målene i resultatkontrakt og samarbejdsplan samt enkelte yderligere lokale mål er samlet i politikredsens strategiplan 2010, der på kreds niveau opregner de vigtigste indsatsområder i forhold til såvel operative som udviklingsorienterede mål. Strategiplan 2010 kan findes på www.politi.dk.



Stationsmodel og patruljeplan

I sommeren 2009 forelå en analyse af dansk politis forhold fra konsulentfirmaet Boston Consulting Group. Analysen indeholdt i alt 9 anbefalinger vedrørende organisation og arbejdsgange i politiet, som Midt- og Vestsjællands Politi herefter gennemgik nærmere med henblik på at vurdere, hvilke anbefalinger, der med fordel kunne anvendes i politikredsen.

Overvejelserne i politikredsen var koncentreret om den såkaldte stationsmodel, hvor beredskab og lokalpoliti samles under én lokalpolitileders samt en justering af politikredsens patruljeplan, som konsulentfirmaet havde vurderet var blandt landets størst dimensionerede, når der var taget højde for politikredsens geografi og opgavebelastning.

Efter et grundigt analysearbejde blev stationsmodellen indført i hele politikredsen i juni 2010. Ordningen var i forvejen indført i på politistationerne i Kalundborg og Ringsted, og med udbredelsen af stationsmodellen til hele politikredsen blev der på hver lokalpolitistation skabt sammenhæng mellem lokalpolitiets sektioner og det kørende beredskab.

Hver lokalpolitistation fik sammen med færdsels- og hundeafdelingerne en række patruljeforpligtelser, så politikredsens nye og lidt nedjusterede patruljeplan blev udfyldt.

Stationsmodellen har skabt større helhedsforståelse. Der er opnået større fleksibilitet, og lokalpolitiopgaverne bliver nu fordelt på flere medarbejdere. Indførelse af stationsmodel og ny patruljeplan havde tillige til formål at styrke straffesagsbehandlingen, men det er endnu for tidligt at sige noget præcist om, i hvor høj grad det er lykkedes. Stationsmodel og patruljeplan bliver løbende evalueret, og relevante justeringer foretaget, når der viser sig behov herfor.

Bander og rockere

Midt- og Vestsjællands Politikreds var i 2010 udpeget til bandekreds og har i den forbindelse prioriteret indsatsen på området højt.

Følgende grupperinger har i årets løb haft "til huse" i politikredsen:

- Bandidos i Roskilde, Køge og Holbæk
- Black Cobra i Greve og Køge
- Bloodz i Greve og Køge
- Warriors i Roskilde
- Devils Choice i Greve og Ringsted

Året har været præget af en tildels personlig begrundet konflikt mellem personer tilknyttet Black Cobra og Bloodz i Køge, men også af den generelle spænding mellem Hells Angels og Bandidos, der har affødt flere forskellige problemstillinger imellem grupperingerne.

Modtætningerne mellem Bloodz og Black Cobra kulminerede i marts måned med drab på en Bloodz-relateret person i Køge by.

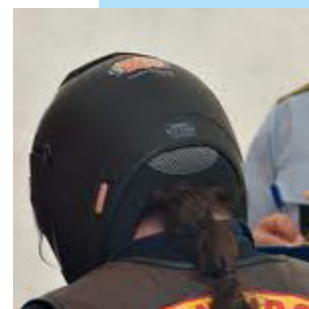
Efterfølgende har der været flere alvorlige sammenstød mellem de to grupper.

Det er politiets opfattelse, at såvel rockergupper som bandemedlemmer generelt set ernærer sig ved narkokriminalitet, men også har andel i anden alvorlig kriminalitet, herunder økonomisk kriminalitet. Politi og Skat har blandt andet derfor intensiveret samarbejdet betydeligt i løbet af 2010.

Det er ligeledes politiets opfattelse, at der i stigende grad findes skydevåben i rocker- og bandemiljøet. Der ses ligeledes en stigning i handel og udveksling af våben i samme miljø. Ved flere sager i 2010 er der benyttet skydevåben, og der er i forbindelse med ransagninger fundet skydevåben.

Ud af de mellem 1500-2000 personer, der på landsplan betragtes som særligt rocker- og banderelaterede, har der i løbet af 2010 været mellem 140 og 185 sådanne personer med bopæl i Midt- og Vestsjællands politikreds.

Politikredsen har fortsat fokus på rocker-/bandekriminalitet generelt og på målgruppe-personerne specifikt.



Økonomisk kriminalitet

På området for økonomisk kriminalitet var 2010 et hektisk år, hvor flere store sager blev afsluttet. Sagerne stillede store krav til både politi, anklagemyndighed og flere eksterne samarbejdspartnere, herunder Skat, som alle bidrog med deres specialviden i de efterforskningsmæssigt tunge sager.

Midt- og Vestsjællands Politi har således gennem det meste af 2010 haft to medarbejdere fra Skat fast tilknyttet politikredsen, hvor de fra hovedstationen i Roskilde har bidraget til efterforskninger vedrørende især økonomisk kriminalitet og på rocker-/bandeområdet.

Politikredsen har i 2010 haft særlig fokus på produktionen af tiltaler for økonomisk kriminalitet, hvilket har ført til en stigning i antallet af tiltaler fra 638 i 2009 til 737 i 2010 svarende til en stigning på godt 15 %.



Østkriminelle

Det er på landsplan besluttet, at den operative indsats mod organiseret kriminalitet, og herunder østeuropæiske kriminelle, skulle intensiveres i 2010.

I Midt- og Vestsjælland politikreds er der i de seneste år konstateret en del straffelovsovertrædelser, primært berigelseskriminalitet, begået af østeuropæere.

Politikredsen lavede derfor en målrettet indsats mod østeuropæiske kriminelle, hvilket resulterede i, at der i 2010 blev rejst 293 sigtelser mod 203 personer, hvilket er flere end gennemsnittet over de seneste 3 foregående år (henholdsvis 259 sigtelser og 186 personer). Sigtelserne blev primært rejst for overtrædelse af straffeloven, men omfatter også overtrædelser af våbenloven og lov om euforiserende stoffer.

Køreprøver

Midt- og Vestsjællands Politi afvikler teori- og køreprøver fem steder i politikredsen. I 2010 er der gennemført ca. 14.000 praktiske køreprøver af forskellige typer og et stort antal teoriprøver.

På prøvestedet i Køge blev der indledt forsøg med digital afvikling af teoriprøver, hvilket mange brugere fandt særdeles positivt sammenlignet med den gamle lysbilledprøve. Forsøget skal evalueres i 2011, hvorefter den nye måde at afvikle teoriprøver på forventes udbredt i politikredsen.



Færdsel

Enhver form for politimæssig aktivitet på vejene vurderes at have en gunstig indflydelse på færdselssikkerheden. Derfor indgår alle politipatruljer i Midt- og Vestsjællands Politi i arbejdet med at opfylde de målkrav, der er stillet til politikredsen på færdselsområdet.

Alle krav til politikredsens operative færdselsindsats blev opfyldt i 2010. Som det vigtigste blev der igen i 2010 opnået en reduktion i antallet af færdselsdræbte på politikredsens vejnet, og antallet af tilskadekomne faldt også. Derfor fortsætter indsatsen mod hastighed og spirituskørsel og andre trafikfarlige færdselsovertrædelser i 2011.

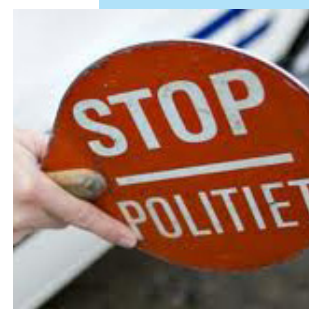
DRÆBTE/TILSKADEKOMNE 2008 – 2010

	2008	2009	2010
Uheld i alt	1600	1440	1263
Uheld med personskade	272	236	190
Dræbte	33	28	20
Alvorligt tilskadekomne	162	161	112
Lettere tilskadekomne	152	112	107

Midt- og Vestsjællands Politi deltog i et tæt færdselssamarbejde på tværs af politikredsene i 2010. I maj måned blev der f.eks. afholdt fælleskontrol med færdselspolitipersonale fra færdselsafdelingerne i Sydsjællands og Lolland-Falsters Politi og Københavns Vestegns Politi.

Med færdselspolitipersonale fra tre politikredse var det muligt at gennemføre massive spirituskontroller flere steder i politikredsen. Ved disse kontroller blev der standset og kontrolleret et stort antal køretøjer. Samarbejdet fastholdes i 2011, hvor også Københavns Politi vil deltage.

Midt- og Vestsjællands Politi har igen i 2010 indgået et tæt samarbejde med de kommunale færdselssikkerhedsudvalg og har deltaget aktivt i afholdelse af blandt andet temaaften for praktiserende læger. Der er afholdt fire temaaftener om de ældres trafikikkerhed og fornyelse af kørekort.

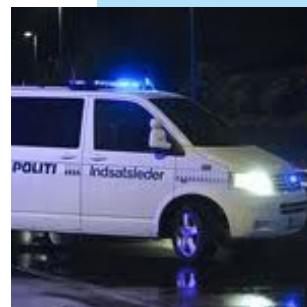


Større sager

I 2010 modtog Midt- og Vestsjællands Politi anmeldelser om drab i syv sager.

Fem af sagerne med i alt otte dræbte var forøvet på grund af samlivsproblemer, jalousi og/eller økonomiske problemer i familie- og/eller parforhold. En gerningsmand begik selvmord efter at have dræbt sin hustru, mens gerningsmændene i tre andre tilfælde forsøgte at begå selvmord.

De to sidste drab er i det ene tilfælde begået i et misbrugsmiljø, og i den anden sag blev en 22-årig mand fra Køge skudt og dræbt formentlig som følge af en forveksling. Drabet på den 22-årige, der formodes at relatere sig til en konflikt blandt grupperinger i området, er endnu uopklaret.



Dobbeldrabet i Køge

En 46-årig familiefar dræbte sine 2 børn på henholdsvis 9 og 12 år og derefter forsøgte at begå selvmord. Han er siden dømt til anbringelse på psykiatrisk hospital.

Drab i Greve

En 50-årig familiefar dræbte sin hustru og sine 2 døtre på 12 og 18 år. For politiet startede sagen med et færdselsuheld på Skovvejen mellem Holbæk og Kalundborg, hvor den 50-årige familiefar bevidst påkørte en parkeret sættevogn. Politiet fandt den 50-årige med sin 12-årige datter, som han havde dræbt efter påkørslen af sættevognen. Den 50-årige fortalte, at meningen med at påkøre sættevognen var at slå datteren og sig selv ihjel.

Han fortalte også, at hjemme i Greve lå hans hustru og anden datter, som han havde dræbt tidligere på dagen. Som årsag til sin drastiske handling angav manden dårlig økonomi, som han ville skåne familien for. Han blev i december 2010 idømt fængsel på livstid for drabene på sin familie. Straffens længde er anket til landsretten.



Seksuelle overgreb og krænkelser

Efterforskningen i en sag fra 2009 mod en 69-årig pensionist og en 17-årig dreng fra Fårevejle i Odsherred, førte i 2010 til domfældelse af begge med henholdsvis 3 år og 6 måneders fængsel og 3 år og 8 måneders fængsel for seksuelle overgreb og krænkelser af en række mindreårige børn, der kom i hjemmet hos den 69-årige.

Narko- og våbensag

I maj var politiet på en adresse i Herringløse ved Roskilde, hvor der blev fundet 3,3 kg. amfetamin og fire skydevåben. To mænd på 29 og 32 år fra Nordsjælland blev anholdt og varetægtsfængslet. De to mænd var kendt i restaurationsbranchen i Storkøbenhavn og i "jetset" miljøet som indehavere af takeaway restauranter.

Midt- og Vestsjællands Politi har siden anholdelsestidspunktet efterforsket sagen, og der nu er rejst tiltale mod to de mænd for handel med op til ca. 210 kg amfetamin og kokain samt for en række andre overtrædelser af henholdsvis straffeloven og våbenloven. Der er samtidig nedlagt påstand om konfiskation af otte millioner kroner, herunder værdier i flere ejendomme, lystbåd mm.



Skimmingssagen

I juni 2009 blev 3 rumænere anholdt i Ringsted ud for en Nordeafillial. De var i besiddelse af det såkaldte skimmingsudstyr, altså specialudstyr til kopiering og efterfølgende misbrug af betalingskort.

Ved efterfølgende ransagninger blev der yderligere anholdt to personer og efterforskningen viste, at der havde været opsat skimmingsudstyr andre steder rundt på Sjælland. Der blev også her fundet betalingskort og kontanter, og det blev klarlagt, at der var hævet ca. 1.700.000 kr. i udlandet samt forsøg derpå for ca. 3 millioner kr.

I juni 2010 faldt der dom i sagen, hvor samtlige gerningsmænd blev idømt fængsel i 3 år og 6 mdr. samt udvisning af Danmark. Straffen blev efterfølgende forhøjet til 4 år i Østre Landsret.

I slutningen af 2010 blev der anholdt seks rumænere til nye lignende sager, hvoraf to fortsat er varetægtsfængslede.

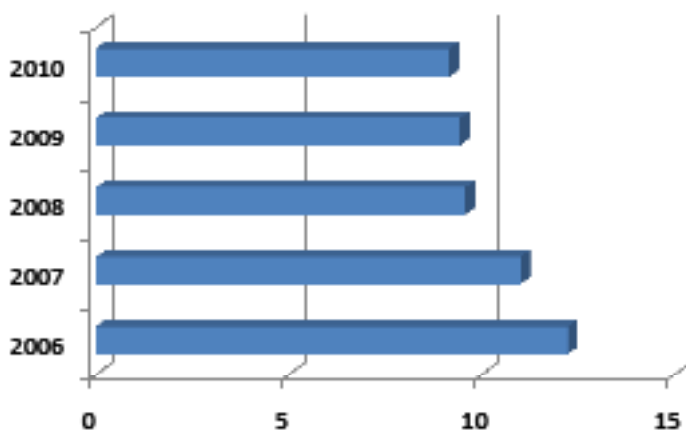


Responstider

Responstiden er et udtryk for den tid, der går fra politiet modtager et 112-opkald i visse sager, til politiet er fremme på stedet. Der måles på sager vedr. røveri, spirituskørsel, overfald, slagsmål, igangværende indbrud og husspektakler.

Der er målt responstider siden 4. kvartal 2006. For Midt- og Vestsjællands Politi er den gennemsnitlige responstid faldet fra 12,23 i 2006, over 11,01 minutter i 2007, 9,58 minutter i 2008 og 9,44 minutter i 2009 til 9,17 minutter i 2010.

RESPONSTID 2006 - 2010



Den årlige 112-tilfredshedsundersøgelse, hvor et antal borgere, der har foretaget opkald til alarmcentralen vurderer kvaliteten af politiets bistand til dem, viste en pæn fremgang sammenlignet med resultatet for 2009.

Nøgletal - anmeldelser, sigtelser og tiltaler

Midt- og Vestsjællands Politi modtog i 2010 i alt 31.865 anmeldelser om overtrædelser af straffeloven, hvilket er 2390 færre end i 2009 og 975 færre end i 2008.

Antallet af sigtelser i Midt- og Vestsjællands Politi i 2010 var 7970 mod 6813 i 2009 svarende til en stigning på 17 %. Sammenlignes med sigtelsesproduktionen i 2008 (6332) er stigningen på næsten 26 %.

Anklagemyndigheden producerede i alt 5888 tiltaler i 2010, hvilket er 442 flere end i 2009 og 909 flere end i 2008.

Midt- og Vestsjællands Politi opfyldte i 2010 begge Rigsadvokatens målkrav vedrørende sagsbehandlingstiden i voldssager.



Indbrud

2010 blev året, hvor indbrudskurven knækkede. Midt- og Vestsjællands Politi oprettede i begyndelsen af året en særlig indbrudsgruppe, der arbejder målrettet med at efterforske indbrud i privat beboelse.

I 2010 blev anmeldt 4516 indbrud i privat beboelse, hvilket er færre end både 2009 og 2008. Antallet af anmeldelser faldt således med henholdsvis 13,6 % og 8,0 % sammenholdt med 2009 og 2008.

Samtidig med, at der blev anmeldt færre indbrud, lykkedes det politikredsen at sigte flere personer for indbrud. I 2010 blev der rejst 596 sigtelser, hvilket er en stigning på 116 sigtelser, svarende til 24,2 procent i forhold til 2009.

Antallet af anmeldelser om indbrud i fritidshuse er faldet fra 930 i 2009 til 834 i 2010.

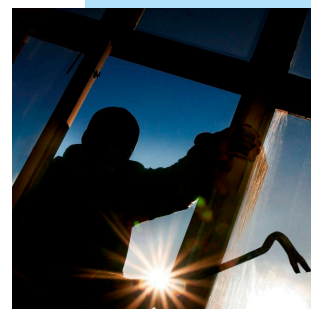
ANTALLET AF ANMELDELSER I BEBOELSE OG FRITIDSHUS

	2008	2009	2010
Indbrud i beboelse*	4908	5226	4516
Indbrud i fritidshus	827	930	834

* De gerningskoder, som Rigspolitiet måler politikredsene på.

På samme måde som for 112-opkald måles der også på brugertilfredsheden hos et antal forurettede, der har indgivet anmeldelse om indbrud, tyveri og vold til politiet. Brugertilfredsheden på såvel indbrudsområdet som på de øvrige to sagsområder er gået frem i 2010, og den samlede brugertilfredshed er således gået markant frem i 2010 sammenlignet med 2009.

Særligt på det indbrudsforebyggende område kan et udbygget samarbejde med kommuner og andre lokale organisationer eller foreninger medvirke til, at indbrudstyvenes "arbejdsvilkår" forringes. Lokalrådene har derfor i 2010 arbejdet med bl.a. indbrudsforebyggende tiltag, som lokale myndigheder, organisationer eller foreninger kan foretage i tilknytning til de opgaver, som de i øvrigt udfører.





Kredsråd

Kredsrådet er et samarbejdsorgan mellem kommunerne og politiet. Medlemmerne af kredsrådet er politidirektøren og borgmestrene i de 10 kommuner i politikredsen.



Kredsrådet drøfter spørgsmål vedrørende politiets virksomhed og organisation, samt kriminalitetsudvikling og samarbejdet mellem politiet, kommuner og lokalsamfund.

Kredsrådet kan foreslå, at politiet prioriterer bestemte opgaver i en begrænset periode og skal også sørge for oplysning til befolkningen om politiets arbejde.



Kredsrådet har i 2010 bl.a. drøftet indbrudsområdet, ungefester, samarbejdet mellem politi og kommuner vedrørende unge lovovertrædere og Kriminalforsorgens inddragelse i SSP-samarbejdet.

Referater fra kredsrådsmøderne kan findes på www.politi.dk.



Lokalråd

Der er for hver af politikredsens 10 kommuner oprettet et lokalråd, der består af repræsentanter for politiet, kommunerne og lokalsamfundene.



Lokalrådene fører – på den måde de lokale forhold tilsiger – kredsrådets beslutninger ud i livet.

Lokalrådene drøfter løbende en række forskellige emner på det kriminalitetsbekæmpende og –forebyggende område, og udarbejder i den forbindelse lokale handleplaner for politiets og kommunernes arbejde samt kommer med idéer til, hvordan foreninger, skoler og ungdomsklubber mm. kan inddrages i det kriminalpræventive arbejde.



Hvert lokalråd har afholdt mindst 4 møder i 2010, hvilket betyder, at der alene i lokalrådsregi er afholdt mere en 40 møder med fokus på det lokale kriminalitetsbekæmpende og –forebyggende arbejde.

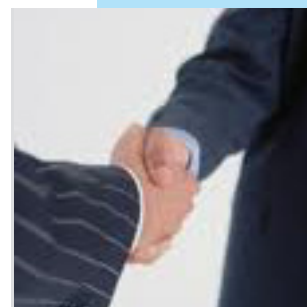


Samarbejdsplan

Samarbejdsplanen beskriver rammerne for samarbejdet mellem Midt- og Vestsjællands Politi, kommunerne, andre offentlige myndigheder, interesseorganisationer, foreninger m.fl. I samarbejdsplanen udpeges hvert år et antal særlige indsatsområder, hvor politi, kommuner og lokalsamfund hver især kan bidrage, og hvor en samlet og koordineret indsats giver særlig mening.

I samarbejdsplanen for 2010 var opstillet følgende indsatsområder:

- Kriminalpræventiv indsats overfor børn og unge herunder:
 - Unges brug af det offentlige rum.
 - Forældreinvolvering.
- Indbrud i beboelse.
- Indsats mod kriminelle bander.
- Forebyggelse af jalousidrab og andre alvorlige samlivsrelaterede forbrydelser.
- Plan for "markedsføring" af lokalrådene.
- Færdsel.



Samarbejdsplanen aftales i kredsrådet, hvorefter det er op til lokalrådene at arbejde videre med indsatsområderne under hensyn til forholdene i lokalområdet. Der er arbejdet løbende med alle indsatsområderne og kredsrådet er orienteret om udviklingen på områderne. Samarbejdsplanen kan findes på www.politi.dk.

SSP og det kriminalpræventive samarbejde

Politikredsens kriminalpræventive samarbejde har været præget af den ændrede lovgivning i forhold til indsatsen overfor børn og unge. Den lavere kriminelle lavalder har medført nødvendig nytænkning i SSP-indsatsen, da "publikum" er blevet et år yngre.

Med ændringen af retsplejeloven, blev kriminalforsorgen tættere inddraget som partner i det kriminalitetsforebyggende samarbejde. Det styrkede samarbejde med kriminalforsorgen, ses i etableringen af KSP-samarbejdet, som har til formål at styrke samarbejdsrelationer mellem kriminalforsorgen, socialforvaltningen og politiet i forhold til løsladte personer.

Indsatsen for socialt udsatte, f.eks. psykisk syge og marginaliserede borgere, blev styrket tidligt i 2010 gennem dannelsen af PSP-praksisgrupper (politi, socialforvaltning og psykiatri). Den netværksdannelse, der er sket, har afgørende betydning for virkningen af indsatsen. Succeshistorierne der berettes om, spænder fra afværgelse af selvmord og skilsmisse til kortvarige understøttende indsatser af social og politimæssig karakter.

2011 byder på fortsat indsats for at understøtte forældreansvaret og arbejdet med de unge. Særlig bevågenhed i politikredsens kriminalitetsforebyggende arbejde får hindringen af tilgang af nye unge til rocker- og bandemiljøet samt indsatsen mod radikaliserings og udvikling af ekstremisme.

Konfliktråd

Midt- og Vestsjællands Politi (og før politireformen Roskilde og Ringsted politikredse) har siden 1998 været forsøgskreds vedrørende ordningen med konfliktrådsrådsmægling.

Forsøget har vist, at ni ud af ti deltagere har betegnet konfliktråd som vellykket eller meget vellykket, og erfaringerne fra politikredsen var en væsentlig årsag til, at konfliktrådsordningen i 2010 blev landsdækkende.

I Midt- og Vestsjællands politikreds er der udpeget en konfliktrådsrådsadministrator, og der er ansat seks konfliktrådsrådsmæglere.

Konfliktrådsordningen går i korthed ud på, at man i straffesager, hvor gerningsmanden har tilstået eller i det væsentlige har tilstået, giver parterne mulighed for at møde hinanden under en neutral mæglers tilstedeværelse.

Man bruger udtrykket, at man "giver konflikten tilbage til parterne", så de selv taler sig frem til en løsning.

Konfliktrådene er ikke en erstatning for, men et supplement til de strafferetlige følger af en strafbar handling.



– Ofret får mulighed for at få svar på spørgsmålet "Hvorfor lige mig?" og for at fortælle, hvilke konsekvenser sagen har haft.

Modsat får gerningsmanden mulighed for at forklare sig og måske sige undskyld, fortæller konfliktmægler Kari Sørensen.

Rekruttering

Politiet holder jobinformationsmøder i Roskilde, Køge og Holbæk både forår og efterår. I 2011 forventes dog et reduceret antal optagelsesprøver på grund af en ændret ansættelsesfrekvens.

I 2010 var 16,8 % af ansøgerne til politiet kvinder og 5,5% af anden etnisk oprindelse end dansk.

Politiuddannelsen bliver en bacheloruddannelse fra maj 2012, men opnår først egentlig bachelor status i 2013-2014.



Erhvervspraktik

Knap 200 unge mennesker søger hvert år om at komme i erhvervspraktik i politiet. I Midt- og Vestsjællands politikreds lykkes det for 60 – 70 unge at komme ind. Vi afholder ca. 10 erhvervspraktikuger med plads til 6 – 8 unge på hvert hold.

De unge kommer fra 9. klassetrin, og de skal være fyldt 15 år. De kommer fra alle kommuner i politikredsen. Praktikken er meget eftertragtet og tilbagemeldingerne er positive.

Kære Andreas, Rasmus og resten af stationen.

Jeg skriver blot til jer, fordi jeg synes, det var en helt fantastisk uge ude hos jer... Det var meget spændende at være ude at opleve så meget forskelligt indenfor politiets afdelinger...

Hvis jeg var i tvivl om, det var den vej jeg ville gå, så har I været med til fjerne tvivlen. Der er ikke den mindste tvivl! Og der er intet, der holder mig tilbage for at fortælle jer, at jeres arbejde er mit drømmejob.

Mange varme hilsner, samt tak for en super god uge.

Rikke

Flot score i omdømmeanalysen

2010 var året, hvor borgerne gav politiet et stort skulderklap.

Dette blev tydeliggjort i resultatet af Reputation Institutes undersøgelse af offentlige myndigheders omdømme, hvor dansk politi blev placeret på en 6. plads blandt de 40 mest synlige offentlige organisationer i Danmark.

Midt- og Vestsjællands Politi opnåede ydermere den højeste score blandt landets politikredse med et omdømme, der af analyseinstituttet betegnes som "stærkt og robust".



LEAN-projekt

I 2010 blev et større LEAN-projekt sat i søen på lokalpolitistationen i Køge. Projektet skal sikre en bedre tilrettelæggelse af opgaverne for lokalstationen, herunder indførelse af "driftsledelse" med henblik på bedre ressourcefordeling og forudsigelighed for medarbejderne.

Målet med projektet har mere præcist været at optimere sagsflowet fra lokalpoliti til anklagemyndighed, at skabe et samlet overblik over stationens sager og opgaver samt at nedbringe sagernes gennemløbstid. Formålet er endvidere at undgå bunkedannelse ved smidigere og mere målrettede sagsgange, samt systematisk vidensdeling og oplæring med henblik på øget kompetence hos den enkelte sagsbehandler.

Den fulde effekt af projektet er ikke slået fuldt ud igennem endnu, men det kan på nuværende tidspunkt konstateres, at sagsbehandlingstiden i Køge fra anmeldelse til sigtelse i november og december 2010 sammenholdt med de samme to måneder i 2009 er nedbragt.

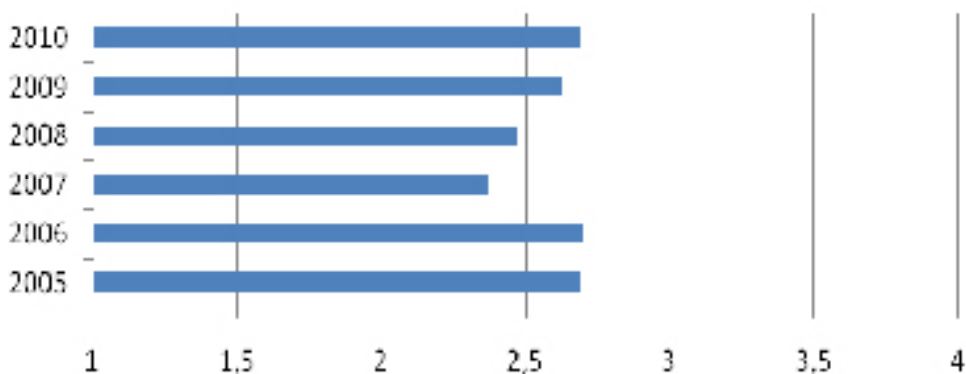
Der arbejdes videre med projektet i 2011, hvor erfaringerne fra Køge-projektet skal bredes ud til andre lokalpolitistationer i politikredsen.



Jobtilfredshedsundersøgelse

Jobtilfredshedsundersøgelsen i 2010 viste, at tilfredshedsscoren, der bedømmes på en skala fra 1 til 4, er stigende. Den er nu tilbage på det niveau, der blev set forud for politireformen.

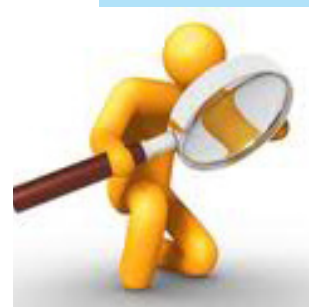
JOBTILFREDSHEDSUNDERSØGELSE 2005 -2010



Effektiviseringsprocessen

Efter politireformen har politiet i flere omgange været genstand for politisk bestemte konsulentundersøgelser. Seneste undersøgelse – Budgetanalysen – identificerede i sommeren 2010 en række effektiviseringsområder i dansk politi.

På baggrund af Budgetanalysen gennemføres der i løbet af 2011 og frem en række effektiviseringsprojekter, der alle har til formål at styrke politiets mulighed for at koncentrere indsatsen på kerneområderne, herunder især det borgervendte politiarbejde. Det betyder blandt andet, at dele af administrationen ventes at blive centraliseret, ligesom visse supportopgaver kan blive genstand for outsourcing.



Sygefravær

Sygefraværet i politikredsen var i 2010 på lidt over 10 sygedage pr. medarbejder, hvilket svarer nogenlunde til niveauet for 2009.

Der arbejdes nu på nye tiltag, der forhåbentlig kan nedbringe antallet af sygedage blandt politikredsens medarbejdere.

Energiindsats

Midt- og Vestsjællands Politi arbejder på at reducere energiforbruget i politikredsens bygninger. Indsatsen for at bruge mindre energi sker i samarbejde med Slots- og Ejendomsstyrelsen.

I 2010 er der nedsat lokale energigrupper, der er kommet med mange gode forslag til, hvordan der kan spares, og mange af disse tiltag er allerede iværksat.

Ligesom i 2010 vil der også i 2011 være fokus på at spare på forbruget af energi. I 2011 vil der desuden blive indledt et samarbejde med Center for Energifbesparelse, som skal bidrage til en yderligere styrkelse af arbejdet på området.



Økonomi

I forbindelse med politireformen blev der gennemført en omfattende decentralisering af det økonomiske ansvar fra Rigspolitiet til politikredsene.

Således er Midt- og Vestsjællands Politi selvstændigt ansvarlig for at tilrettelægge en effektiv og omkostningsbevidst økonomistyring.

I 2010 har vi overholdt samtlige af Rigspolitiets mål vedrørende økonomistyring. Alle udgifter er afholdt indenfor rammerne af den udmeldte bevilling.

Politiet er i 2011 pålagt en række krav om besparelser og effektiviseringer. I den forbindelse vil politikredsen fokusere på at reducere de generelle omkostninger til administration og herunder udgifter til indkøb samt udgifter til forbrug af energi.



Statistik

INDBRUDSANMELDELSER PR. KOMMUNE

INDBRUD PR. 1000 INDBYGGERE

SIGTELSER FOR INDBRUD

VOLDSANMELDELSER PR. KOMMUNE

VOLDSANMELDELSER PR. 1000 INDBYGGERE

SIGTELSER FOR VOLD

HÆRVÆRKSANMELDELSER PR. KOMMUNE

HÆRVÆRKSANMELDELSER PR. 1000 INDBYGGERE

TYVERI FRA PERSONBIL ANM. PR. KOMMUNE

TYVERI FRA PERSONBIL ANM. PR. 1000 INDBYGGERE



Antal indbrudsanmeldelser pr. kommune

	2008	2009	2010
Midt- og Vestsjællands Politi	4908	5226	4516
Greve kommune	797	973	853
Køge kommune	693	791	621
Roskilde kommune	633	721	560
Solrød kommune	256	374	473
Odsherred kommune	239	259	218
Holbæk kommune	862	704	680
Kalundborg kommune	691	544	383
Ringsted kommune	265	377	367
Stevns kommune	173	182	149
Lejre kommune	297	299	210

Antal indbrud pr. 1000 indbyggere

	2008	2009	2010
Greve kommune	16,62	20,34	17,78
Køge kommune	12,19	13,85	10,84
Roskilde kommune	7,79	8,80	6,78
Solrød kommune	12,34	17,91	22,56
Odsherred kommune	7,21	7,84	6,64
Holbæk kommune	12,40	10,12	9,78
Kalundborg kommune	13,89	11,04	7,80
Ringsted kommune	8,17	11,57	11,16
Stevns kommune	7,88	8,30	6,82
Lejre kommune	11,09	11,16	7,85

Antal sigtelser for indbrud

	2008	2009	2010
Midt- og Vestsjællands Politi	494	480	596

Antal voldsanmeldelser pr. kommune

	2008				2009				2010									
	Vold	Kvalificeret vold	Vold med skade på legeme eller helbred	Kvalificeret vold med grov skade	Kvalificeret vold med døden til følge	Vold	Kvalificeret vold	Vold med skade på legeme eller helbred	Kvalificeret vold med grov skade	Kvalificeret vold med døden til følge	Vold	Kvalificeret vold	Vold med skade på legeme eller helbred	Kvalificeret vold med grov skade	Kvalificeret vold med døden til følge	I alt		
Midt- og Vestsjællands Politi	604	92	9	0	0	705	612	105	4	1	0	722	635	119	4	0	1	759
Greve kommune	66	23	2	0	0	91	64	17	2	0	0	83	54	22	0	0	0	76
Køge kommune	81	6	0	0	0	87	74	19	0	0	0	93	87	12	0	0	0	99
Roskilde kommune	127	17	1	0	0	145	118	27	2	0	0	147	140	21	1	0	0	162
Solrød kommune	23	0	0	0	0	23	15	4	0	0	0	19	27	2	0	0	0	29
Odsherred kommune	27	8	1	0	0	36	48	5	0	1	0	54	55	14	0	0	0	69
Holbæk kommune	96	19	3	0	0	118	94	6	0	0	0	100	103	21	0	0	0	124
Kalundborg kommune	88	9	1	0	0	98	87	19	0	0	0	106	84	14	2	0	1	101
Ringsted kommune	59	8	0	0	0	67	66	4	0	0	0	70	55	9	1	0	0	65
Stevns kommune	16	1	1	0	0	18	14	3	0	0	0	17	18	1	0	0	0	19
Lejre kommune	18	2	0	0	0	20	28	0	0	0	0	28	12	3	0	0	0	15

Antal voldsanmeldelser pr. 1000 indbyggere

	2008	2009	2010
Greve kommune	1,90	1,74	1,58
Køge kommune	1,53	1,63	1,73
Roskilde kommune	1,78	1,79	1,96
Solrød kommune	1,11	0,91	1,38
Odsherred kommune	1,09	1,63	2,10
Holbæk kommune	1,70	1,44	1,78
Kalundborg kommune	1,97	2,15	2,06
Ringsted kommune	2,07	2,15	1,98
Stevns kommune	0,82	0,78	0,87
Lejre kommune	0,75	1,05	0,56

Antal sigtelser for vold

	2008	2009	2010
Midt- og Vestsjællands Politi	687	723	820

Antal hærværksanmeldelser pr. kommune

	2008	2009	2010
Midt- og Vestsjællands Politi	3725	3447	2501
Greve kommune	499	396	265
Køge kommune	523	483	383
Roskilde kommune	622	618	470
Solrød kommune	116	87	80
Odsherred kommune	206	225	169
Holbæk kommune	595	581	372
Kalundborg kommune	566	577	373
Ringsted kommune	327	255	198
Stevns kommune	132	78	97
Lejre kommune	139	143	93

Antal anmeldelser om hærværk pr. 1000 indbyggere

	2008	2009	2010
Greve kommune	10,41	8,28	5,52
Køge kommune	9,20	8,46	6,69
Roskilde kommune	7,65	7,54	5,69
Solrød kommune	5,59	4,17	3,82
Odsherred kommune	6,21	6,81	5,15
Holbæk kommune	8,56	8,35	5,35
Kalundborg kommune	11,38	11,71	7,60
Ringsted kommune	10,08	7,83	6,02
Stevns kommune	6,01	3,56	4,44
Lejre kommune	5,19	5,34	3,47

Antal anmeldelser om tyveri fra personbil pr. kommune

	2008	2009	2010
Midt- og Vestsjællands Politi	2471	2175	2304
Greve kommune	469	419	412
Køge kommune	363	393	386
Roskilde kommune	449	374	268
Solrød kommune	259	156	202
Odsherred kommune	76	71	140
Holbæk kommune	294	281	365
Kalundborg kommune	158	168	200
Ringsted kommune	175	170	136
Stevns kommune	37	51	65
Lejre kommune	184	88	128

Antal anmeldelser om tyveri fra personbil pr. 1000 indbyggere

	2008	2009	2010
Greve kommune	9,78	8,76	8,59
Køge kommune	6,39	6,88	6,74
Roskilde kommune	5,52	4,56	3,25
Solrød kommune	12,49	7,47	9,64
Odsherred kommune	2,29	2,15	4,26
Holbæk kommune	4,23	4,04	5,25
Kalundborg kommune	3,18	3,41	4,07
Ringsted kommune	5,39	5,22	4,13
Stevns kommune	1,69	2,33	2,97
Lejre kommune	6,87	3,28	4,78