

RI GSPOLI TI CHEFEN



**Situationsrapport om organiseret
kriminalitet i Danmark i 2000**

KØBENHAVN – JUNI 2001

Indholdsfortegnelse

RESUME	3
1. INDLEDNING	7
2. METODE	8
3. ORGANISERET KRIMINALITET	10
3.1 PERSONGRUPPER INVOLVERET I ORGANISERET KRIMINALITET	10
3.1.1 EUROPA	10
3.1.2 ASIEN	15
3.1.3 AFRIKA	16
3.1.4 AMERIKA	16
3.2 KRIMINELLE HANDLINGER BEGÅET AF PERSONGRUPPER	17
3.2.1 NARKOTIKA	17
3.2.2 SVIG	26
3.2.3 FORFALSKNING	27
3.2.4 VÆBNET RØVERI	28
3.2.5 KIDNAPNING	28
3.2.6 AFPRESNING	29
3.2.7 BILTYVERIER	29
3.2.8 "HIT-AND-RUN"-TYVERIER	29
3.2.9 TYVERI AF KUNSTGENSTANDE OG ANTIKVITETER	29
3.2.10 ANDRE FORMER FOR TYVERI /HÆLERI	30
3.2.11 ULOVLIG HANDEL MED SKYDEVÅBEN	30
3.2.12 MENNESKESMUGLING	30
3.2.13 MENNESKEHANDEL OG PROSTITUTION	31
3.2.14 BØRNEPORNOGRAFI	31
3.2.15 IT-KRIMINALITET	32
3.2.16 MILJØFORBRYDELSER	32
3.3 RESSOURCER	33
3.4 VOLDSANVENDELSE	33
3.5 ANVENDELSE AF INDFLYDELSE	34
3.6 HVIDVASKNING AF PENGE	34
4. STEDER OG OMRÅDER FOR DEN KRIMINELLE AKTIVITET	35
5. RETSHÅNDHÆVELSE	36
5.1 NATIONALT	36
5.2 INTERNATIONALT	37
6. KONKLUSIONER	38
6.1 VURDERING AF TRUSLEN FRA ORGANISERET KRIMINALITET	38
6.2 TENDENSER	38
6.3 PROGNOSE	39
BILAG 1: ORGANISERET KRIMINALITETS KARAKTERISTIKA	40
BILAG 2: REDEGØRELSE OM POLITIMÆSSIG STATUS PR. JUNI 2001 FOR INDSATSEN MOD KVINDEHANDEL	

Resume

Rapporten er udarbejdet som dansk bidrag til en samlet rapport om organiseret kriminalitet i EU i 2000.

Rapporten tilsigter at give et objektive billede af kriminalitetssituationen, men da den delvist bygger på subjektive vurderinger m.v., er den behæftet med en vis usikkerhed.

Status ultimo 2000/primo 2001 for så vidt angår kriminalitet, der lever op til EU-kriterierne for organiseret kriminalitet eller tangerer disse, er følgende:

I 2000 blev der begået organiseret kriminalitet i Danmark, men den organiserede kriminalitet var på et relativt beskedent niveau.

Det er vanskeligt at skønne over antallet af personer eller grupper involveret i den omhandlede kriminalitet. Der er fortsat ikke belæg for at antage, at internationalt kendte forbryderorganisationer har fået egentligt fodfæste i Danmark, om end eksempelvis albanske, russiske og baltiske grupperinger blev konstateret aktive i forhold til kriminalitetsudøvelse af organiseret karakter i Danmark i 2000.

Rockerkriminaliteten i Danmark var også i 2000 domineret af personer relateret til Hell's Angels og Bandidos. Rockergruppernes involvering i kriminalitet understreges af, at et betydeligt antal rockerrelaterede personer i løbet af 2000 var frihedsberøvede som enten varetægtsarrestanter eller strafafsonere.

Gadebander blev i 2000 primært konstateret i landets større byer, men gadebandelignende grupperinger blev også konstateret i mindre byer. Gadebandernes medlemmer er typisk drenge/unge mænd med en anden etnisk baggrund end dansk. I kriminelle termer er

gadebander og gadebandelignende grupperinger i stor udstrækning relateret til småkriminalitet og gadeuorden, men også mere alvorlig kriminalitet er de seneste år blevet begået af personer fra gadebandemiljøet.

Egentlig narkotikaproduktion sker kun i yderst begrænset omfang i Danmark, men narkotikasmugling og forhandling udgjorde i 2000 – i lighed med tidligere år – et betydeligt kriminalitetsmæssigt problem. Organiseret, grænseoverskridende kriminalitet udøvedes bl.a. i relation til hash, heroin, kokain og syntetiske stoffer, herunder særligt amfetamin og ecstasy. Sidstnævnte stof var i særlig fokus i 2000 på grund af flere dødsfald blandt unge mennesker.

Danske personer og virksomheder var også i 2000 involveret i afgiftsunddragelser i relation til EU, primært i form af "karruselsvindel." Desuden var Danmark fortsat mål for indsmugling af dansk producerede cigaretter (ulovlig reimport) eller forfalskede "danske" cigaretmærker fra særligt Litauen.

Falske pengesedler blev søgt omsat i Danmark, men kun enkelte udenlandske seddeltyper kunne beskrives som professionelt produceret.

Såvel lastvognstog som personbiler blev stjålet - eller meldt stjålet (forsikringssvig) - for derefter at blive solgt videre som reservedele, omregistreret eller brugt som betaling til udenlandske kriminelle kredse for narkotika m.v.

Ved et stort antal indbrud blev bl.a. dyrt radio- og tv-udstyr stjålet. Politiets efterforskninger indikerede, at der blandt de primære gerningsmænd var ikke-herboende udlændinge, og at køsterne blev afsat i udlandet.

En meget stor andel af de asylsøgere, der kom til Danmark i 2000, ankom illegalt. Nogle kom i fly, men de fleste blev transporteret over land. Smuglingen blev som oftest organiseret af

personer med samme etniske baggrund som de illegalt indrejste asylsøgere. Typisk var smuglingen således organiseret i etnisk bestemte, internationale netværk.

Den politimæssige indsats mod handel med mennesker i forbindelse med udnyttelse til prostitution blev tillagt prioritet i 2000. En særlig redegørelse om den danske politimæssige status for indsatsen mod kvindehandel pr. juni 2001 vedlægges denne rapport.

Hovedparten af børnepornografisagerne i Danmark angik også i 2000 besiddelse af børnepornografisk materiale, hvor gerningsmænd havde hentet billeder ned fra Internettet.

Informationsteknologi sås i 2000 i stigende omfang at indgå som et væsentligt element i en lang række tilfælde af alvorlig kriminalitet. Denne tendens ventes at fortsætte.

De alvorligste miljøforbrydelser i 2000 kunne i nogen grad relateres til organiseret kriminalitet. Disse tilfælde vedrører primært erhvervsvirksomheders håndtering af affaldsprodukter, forurening af havmiljøet samt handel med truede dyrearter.

Det er ikke muligt mere præcist at estimere den omsætning eller profit, der blev genereret som følge af organiseret kriminalitet i 2000. Profitten skønnes imidlertid at være stor, idet fortjeneste som regel blev skabt inden for områder, hvor legal virksomhed er behæftet med ikke ubetydelige skatter og afgifter til staten, eller inden for områder, som direkte er ulovlige.

Der var i 2000 fortsat ikke tegn på, at organiseret kriminalitet kunne sættes i forbindelse med indflydelse på den offentlige forvaltning, retshåndhævelsesmyndighederne eller politiske kredse.

Langt den overvejende andel af organiseret kriminalitet i Danmark udøvedes i 2000 i de større bymæssige områder. Danmark fun-

gerede i nogen udstrækning som transitland i forbindelse med kriminalitet, herunder i forbindelse med smugling af mennesker, narkotika m.v. til primært Sverige og Norge.

1. Indledning

Denne situationsrapport er udarbejdet af Rigspolitiet med udgangspunkt i de fastsatte EU-retningslinier som dansk bidrag til den samlede EU-situationsrapport om organiseret kriminalitet i 2000.

Rapporten beskriver således primært forholdene i Danmark. I begrænset omfang er oplysningerne sat i international sammenhæng. Dette gælder særligt i relation til narkotikakriminalitet, hvor kriminaliteten i sin natur er international, da narkotika kun i yderst begrænset omfang produceres i Danmark.

Redegørelsen beskriver situationen i 2000 og identificerer tendenser i kriminaliteten samt angiver trusselniveauet ultimo 2000/primo 2001. Endvidere indeholder rapporten en prognose for, hvorledes kriminaliteten forventes at udvikle sig.

Det er således rapportens formål at beskrive det aktuelle kriminalitetsmæssige trusselsbillede, således som det tegner sig fra et politimæssigt synspunkt.

2. Metode

Redegørelsen er i videst muligt omfang udarbejdet og struktureret i overensstemmelse med internationale normer, herunder særligt de af Europol anvendte principper for kriminalitetsanalyse og EU-retningslinjerne for udarbejdelse af årsrapporter om organiseret kriminalitet.

Begrebet "organiseret kriminalitet" er ikke lovmæssigt defineret i Danmark. Dog indeholder den danske straffelov bestemmelser om gerningsmænd, der virker i forening.

Ved afgrænsningen af persongrupper og kriminalitetsformer, som er omfattet af denne rapport, er EU-kriterierne for organiseret kriminalitet lagt til grund. Kriterierne fremgår af denne rapports bilag 1.

Rapporten beskriver på denne baggrund overordnet dels en række kriminelle grupperinger, dels en række kriminalitetsformer, der tilsammen udgør den egentlige organiserede kriminalitet i Danmark. Der er i rapporten tillige beskrevet kriminalitet, der tangerer EU-kriterierne for organiseret kriminalitet.

Rapporten er overvejende udarbejdet på baggrund af oplysninger modtaget fra landets politikredse samt Rigspolitiets operative enheder. Dataindsamlingen blev afsluttet i foråret 2001.

Rapporten tilsigter at give et objektive billede af kriminalitetssituationen. Vurderinger og konklusioner bygger i videst muligt omfang på objektive data – først og fremmest domsforhandlede straffesager, der er endeligt afgjort. Generelt findes der dog kun forholdsvis begrænsede objektive data om den organiserede kriminalitet. Rapportens formål har derfor nødvendiggjort, at der i et vist omfang er anvendt oplysninger af ikke-dokumenterbar art, herunder vurderinger foretaget af polititjenestemænd der er eller har været involveret i efterforskning af sager af de omhandlede kriminalitetsformer. Validiteten af

ikke-dokumenterbare oplysninger er i sagens natur vanskelig at vurdere, men der er ved anvendelsen af ikke-dokumenterbare oplysninger foretaget en kvalitativ og restriktiv vurdering. Inddragelsen af ikke-dokumenterbare oplysninger bevirker, at rapportens vurderinger og konklusioner er behæftet med en vis usikkerhed.

Udarbejdelsen har endvidere været vanskeliggjort af, at dansk politis systematiske monitoring af kriminalitet varierer inden for de forskellige kriminalitetsområder. Oplysningsgrundlaget, herunder forholdet mellem objektive data og oplysninger, der ikke umiddelbart kan dokumenteres, er derfor ikke ens for alle kriminalitetsområder.

3. Organiseret kriminalitet

3.1 Persongrupper involveret i organiseret kriminalitet

Udgangspunktet for beskrivelsen af personer eller grupper, der deltager i den organiserede kriminalitet, er - i overensstemmelse med de fastsatte EU-retningslinier for rapportens udarbejdelse - de pågældendes etniske baggrund og ikke deres statsborgerskab. Endvidere er der fokuseret på kriminalitetens karakter og omfang.

3.1.1 Europa

Danskere

Personer med etnisk dansk baggrund var i 2000 involveret i et bredt spektrum af organiseret kriminalitet, eksempelvis narkotikakriminalitet, økonomisk kriminalitet og smugling af høj beskattede varer. Rockergrupper og - til en vis grad - gadebander påkaldte sig særlig opmærksomhed i relation til organiseret kriminalitet og kriminalitet, der tangerer kriterierne for organiseret kriminalitet.

Rockerkriminalitet

Rockermiljøet i Danmark var også i 2000 præget af grupperne Hell's Angels og Bandidos.

Politiet er fortsat opmærksom på gruppernes indbyrdes relationer, herunder om disse påvirkes af magtkampe som afvikles mellem gruppernes afdelinger i andre lande rundt om i verden.

Antallet af medlemmer i de to organisationer er holdt forholdsvis konstant gennem de seneste år og ligger på et niveau, der betyder, at grupperne er (konstant) nogenlunde lige store.

Rockergupperne foretog efter politiets oplysninger i 1999 en form for geografisk opdeling af landet i territorier. Det menes, at denne opdeling blev konsolideret i løbet af 2000.

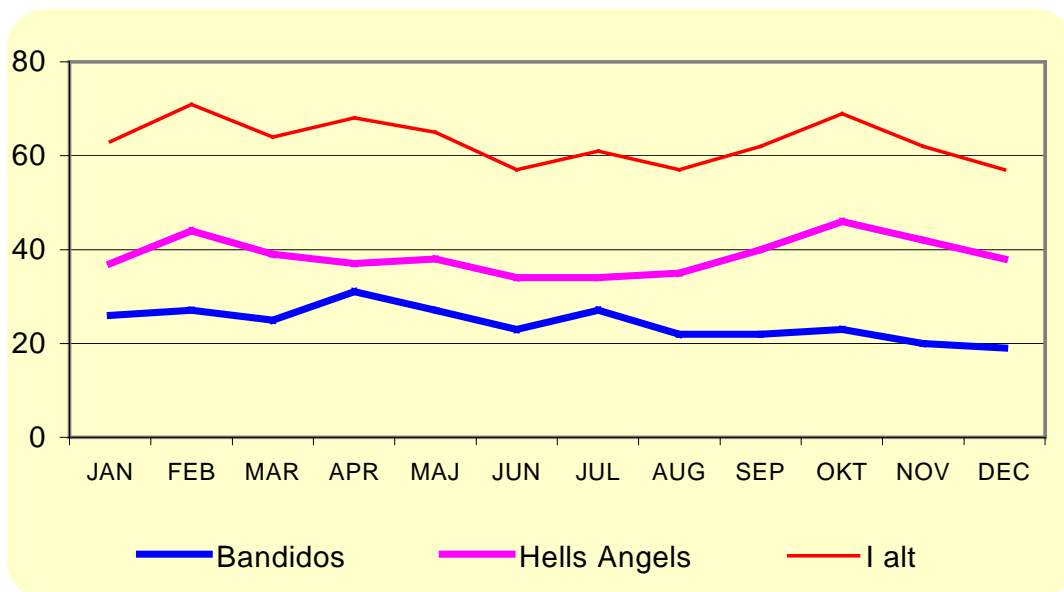
Allerede ved den såkaldte fredsftale fra 1997, hvorefter Hell's Angels og Bandidos indstillede et internt voldeligt opgør, som pågik i midten af 1990'erne på nordisk plan, etablerede Bandidos støttegruppen Support X Team. Primo 1999 oprettede Hell's Angels på tilsvarende måde støttegruppen Red & White Support Crew. Der foreligger ingen kendt aftale om, at støttegrupperne skal være lige store, hvilket eventuelt kan udgøre et risikomoment i relation til potentielle voldelige konflikter i rockermiljøet.

Generelt kan støttegrupperne beskrives som bestående af unge mænd, der typisk ønsker at opnå en fast tilknytning til henholdsvis Hell's Angels og Bandidos. For at opnå denne status går de til hånde, bl.a. ved at fungere som vagter ved diverse arrangementer, men også ved i betydeligt omfang at varetage den konkrete udførelse af kriminelle handlinger.

Personer fra Hell's Angels og Bandidos eller med relationer til disse to rockergupper var også i 2000 dokumenterbart direkte involveret i alvorlig kriminalitet.

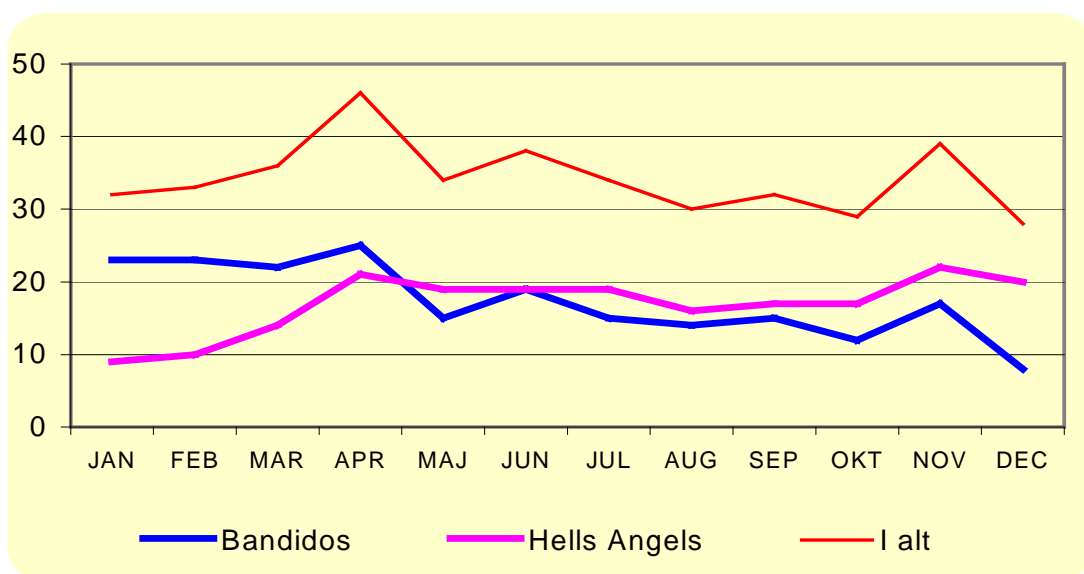
I år 2000 var der konstant ca. 40 strafafsonere med relationer til Hell's Angels og godt 20 Bandidos-relaterede strafafsonere.

Figur 1: Antal afsonere med rockerrelationer i år 2000



Antallet af varetægtsfængslede personer med relationer til Hell's Angels steg i årets første kvartal for derefter at forblive relativt stabilt på ca. 20. Antallet af varetægtsfængslede personer med relationer til Bandidos faldt derimod fra godt 20 ved årets begyndelse og til ca. 15 ved årets udgang.

Figur 2: Antal varetægtsfængslede personer med rockerrelationer i år 2000



Den rockerrelaterede kriminalitet var også i 2000 bredspektret.

Generelt begik personer med rockerrelationer i 2000 alle typer af kriminalitet, som kunne skaffe økonomisk udbytte.

På det kriminelle område samarbejdede rockerrelaterede personer med andre kriminelle grupperinger og personer. Eksempelvis sås kontakter til personer i især de københavnske gadebander. Nogle særligt kriminelle personer med gadebanderrelationer var medlemmer af støttegrupper.

Gadebandekriminalitet

Der blev i 2000 primært konstateret gadebander i landets større byer, men gadebandelignende grupperinger blev også konstateret i mindre byer. Gadebandernes medlemmer er typisk drenge/unge mænd med indvandrerbaggrund.

Gadebandemedlemmer er ofte involveret i relativt mindre alvorlig kriminalitet og anden utryghedsskabende adfærd. De seneste år er nogle gadebandemedlemmers kriminalitet dog blevet grovere og mere organiseret. Således var personer fra gadebander i 2000 involveret i drabsforsøg, vold, trusler (inkasso og beskyttelsesforretninger), røverier fra banker og forretninger, hæleri, sædelighedsforbrydelser, narkotikakriminalitet og overtrædelser af våbenloven. Dertil kommer, at nogle personer i gadebanderne var meget konfrontationssøgende i forhold til politiet, hvorved almindelige politiforretninger uden anledning udviklede sig til alvorlige sammenstød.

Visse gadebanderelaterede personers involvering i alvorlig kriminalitet medfører, at det også i fremtiden er afgørende, at der holdes øje med udviklingen i gadebander og gadebandelignende grupperinger. Gadebandenetværkenes struktur gør det nemlig let for småkriminelle medløbere at få kontakt med kernemedlemmer og andre belastede personer, der kan involvere dem i mere kvalificeret kriminalitet.

Kontakter mellem rockergrupper og gadebander er af særlig politimæssig interesse. I 2000 konstateredes både samarbejde om kriminelle aktiviteter og konfrontationer mellem miljøerne.

Personer fra EU-lande

Personer fra flere forskellige EU-lande stod i 2000 sammen med danskere bag afgiftsunddragelser i relation til EU i form af moms svig ved "karrusel svindel". Svindlen foregik ved, at en vare blev indkøbt i ét land under foregivelse af, at momsen skulle afregnes i et andet. Varen blev derefter handlet gennem en række firmaer i forskellige lande, indtil den endelig blev afsat i et bestemt land. Momsen blev ikke betalt, idet involverede firmaer blev erklæret konkurs, før afregningen til Told•Skat nåede at finde sted.

Derudover var borgere fra EU-lande bl.a. involveret i smugleri, narkotikakriminalitet og forfalskning af penge.

Baltere

Litauere blev også i 2000 sat i forbindelse med smugling af store mængder cigaretter med Danmark som endemål eller transitland. Desuden blev det konstateret, at litauere udøvede meget grov kriminalitet i Danmark.

Polakker

Det blev i flere tilfælde konstateret, at polakker havde optrådt i narkotika- eller smuglerisager, der enten kunne betegnes som organiseret kriminalitet, eller som tenderede dette begreb.

Russere

Russere var sjældent konkret synlige i de mere organiserede kriminelle aktiviteter i Danmark, men i nogle tilfælde menes de

identificerede som bagmænd i sager om forskellige former for kriminalitet. Hertil kom, at russiske asylsøgere udførte et betydeligt antal butikstyverier for derefter at sende de stjalne varer til Rusland.

Albanere

Etniske albanere spillede – som det har været tilfældet de seneste år – en meget væsentlig rolle i organiseringen af omfattende indsmuglinger af heroin i 2000. Det antages, at albanere står bag en meget stor del af den heroin, der indsmugles til Norden.

De albanske grupper har etableret sig strategisk langs smugler-ruterne fra Balkan via især Tjekkiet, Tyskland og Polen til Skandinavien.

Tyrkere

De tyrkiske kriminelle grupperinger er ofte klanstyrede grupper, men autonomt etablerede grupper findes ligeledes. Tyrkere var bl.a. involveret på alle niveauer i relation til narkotikakriminalitet.

Armeniere

To grupper armeniere var i sommeren 2000 involveret i et skudopgør, hvor der blandt andet blev anvendt maskinpistoler. Sagens omfang og karakter indikerede, at der var tale om et opgør mellem to grupper, der faldt ind under kriterierne for organiseret kriminalitet.

3.1.2 Asien

En betydelig del af det børnepornografiske materiale, som politiet stødte på i forbindelse med efterforskning, vurderedes at stamme fra Fjernøsten.

3. 1. 3 Afri ka

I lighed med tidligere år forestod personer med marokkansk etnisk herkomst i 2000 hashkriminalitet.

3. 1. 4 Ameri ka

Nordameri kanere

Danmark vurderes ikke at være mål for nordamerikanske kriminelle personer eller grupper i særlig vidt omfang. Dansk politi er dog opmærksom på de særlige bånd, der findes til organiserede kriminelle grupper i kraft af rockergruppernes internationale struktur.

Sydameri kanere

Selv om der ikke findes konkrete informationer om, at sydamerikanske personer, grupper eller karteller er direkte aktive i den organiserede kriminalitet i Danmark, antages det, at sydamerikanere også i 2000 stod bag en del af forsyningen af kokain til det danske marked.

3.2 Kriminelle handlinger begået af persongrupper

3.2.1 Narkotika

Generelt

Bekæmpelse af narkotikakriminalitet er højt prioriteret af dansk politi, og nationalt findes et veludbygget samarbejde med andre myndigheder, herunder Told•Skat.

Desuden er der internationalt et meget tæt samarbejde med udenlandske retshåndhavende myndigheder. Dette gælder i særlig grad samarbejdet mellem politi- og toldmyndighederne i de nordiske lande: Finland, Island, Norge, Sverige og Danmark.

I PTN-sammenhæng (Politi- og Toldsamarbejde i Norden) har samarbejdet ført til, at indsmuglingsmønstre og persongrupper har kunnet afdækkes, selv om såvel smuglerruter som fremgangsmåder til stadighed undergår forandringer. Der har på denne baggrund været iværksat en række målrettede indsatser.

Egentlig narkotikaproduktion finder fortsat kun sted i yderst begrænset omfang i Danmark, hvilket bl.a. tilskrives de dyrkningsmæssige, herunder klimatiske, forhold. Det kan i den forbindelse nævnes, at de internationale regler om kontrol med kemikalier (prækursorer), der kan anvendes ved ulovlig fremstilling af narkotika og psykotrope stoffer, i Danmark er udmøntet ved lov nr. 429 af 30. juni 1993, og at de daglige opgaver med virksomhedsregistrering, udstedelse af licens og udstedelse af tilladelser til import/eksport varetages af Told- og Skattestyrelsen. Rigspolitiet deltager i et tæt samarbejde med Told- og Skattestyrelsen om kontrollen af de virksomheder, der har tilladelse til at håndtere de i loven opregnede kemikalier.

Hash

Det væsentligste producentland af hash, der forefindes i Danmark, menes at være Marokko.

Smugling af hash fra Marokko til det europæiske kontinent foregår oftest ad søvejen til primært Spanien samt Portugal, Italien, Frankrig og England, hvorefter det transporteres videre til de øvrige europæiske lande, herunder Danmark.

I 2000 blev der i Danmark beslaglagt 2.914 kg hash i 5.561 sager, hvoraf ca. 90 % blev beslaglagt i forbindelse med 6 større efterforskninger. Af disse efterforskninger drejede de 5 sig om smugling af hash til Danmark, mens den 6. vedrørte smugling af hash via Danmark til Norge.

I forbindelse med smugling af hash til Danmark via den dansk-tyske landgrænse benyttes ofte lastbil, hvor stoffet skjules i eller ved en ellers legal last.

Det er fortsat Spanien og Holland, som er de vigtigste transitlande i relation til smugling af hash til Danmark. I flere af de afsluttede sager og aktuelle efterforskninger er det konstateret, at der har været tætte forbindelser mellem de respektive hovedmænd, og flere oplysninger tyder på, at der er foregået et direkte samarbejde hovedmændene imellem. Der er således flere indikationer på, at man har brugt de samme kontakter i udlandet, herunder bl.a. danske statsborgere bosiddende i Spanien, som har etableret gode kontakter til internationale organisationer, som forestår smugling af hash til det øvrige Europa. Meget tyder således på, at de danske hovedmænd i flere tilfælde har hentet hash i Holland, men at kontakterne til de internationale organisationer er etableret i Spanien, hvorfra disse organisationer har forestået transporten til Holland.

Danmark menes fortsat at være hovedindfaldsvejen for hashsmugling til både Norge og Sverige. Sverige har haft 2 beslag over

PTN-grænsen (5 kg) på i alt 185 kg i forbindelse med indsmugling over Øresundsbroen.

Prisen på hash i Danmark var i 2000 på gadeplan ca. DKR 40-50 pr. gram, men nogle oplysninger tyder på, at engrosprisen på hash er faldende, idet enkelte sager har vist, at større distributører kunne sælge hash til mellem ca. DKR 12.000 og ca. DKR 15.000 pr. kilo. Priserne er dog stærkt varierende mellem ca. DKR 12.000 op til ca. DKR 30.000 pr. kg afhængig af det samlede kvantum, kvalitet samt personlige relationer mellem distributør og modtager.

Politiet har igennem de senere år konstateret en væsentlig stigning i antallet af såkaldte "hash-klubber", navnlig i København og enkelte andre byer. Politiet har løbende intensiveret den politimæssige indsats mod klubberne primært af ordenspoliti-mæssige grunde. Som led i indsatsen er der gennemført en række politiaktioner og ransagninger i "hash-klubberne". I forbindelse hermed er der typisk blevet beslaglagt forholdsvis små mængder hash, bl.a. fordi klubberne i vidt omfang synes at benytte fjernlagre og i øvrigt i flere tilfælde har monteret videoovervågning af indgangen. Der er i 2001 gennemført ny lovgivning, som retter sig mod hashklubber og lignende steder.

Dansk politi har i 2000 ikke konstateret sager vedrørende smugling af større mængder hash via skib, men flere oplysninger tyder på, at der også i 2000 er foregået indsmuglinger med båd til Danmark. Således er der konstateret en stigning i indberetningerne vedrørende hash opfisket af fiskekuttere i Nordsøen og Skagerrak. I 1999 blev der indberettet et beslag på 28 kg hash i Nordsøen, mens der i 2000 er indberettet 6 beslag på i alt 84 kg hash.

Heroin

Langt den overvejende del af den beslaglagte mængde heroin i Danmark menes fortsat at stamme fra Sydvestasien.

De tidligere traditionelle ruter gennem Balkan-landene ser ud til at være under forandring, således at mere nordgående ruter via de centralasiatiske stater Turkmenistan, Tadsjikistan, Usbekistan og Kasakhstan til primært Minsk i Hviderusland i dag anvendes i større udstrækning end tidligere. Derfra smugles heroinen videre til de vesteuropæiske lande.

De albanske organisationer synes at råde over store depoter i Makedonien og Bulgarien. En meget stor del af den heroin, der smugles til de nordiske lande, menes at stamme fra disse depoter. Heroinen smugles primært via Tyskland til de nordiske lande.

I Danmark blev der i 2000 beslaglagt 32 kg heroin i 1.499 sager, hvoraf hovedparten var brun heroin. Mængden af beslaglagt heroin faldt markant i forhold til 1999, hvor der totalt blev beslaglagt 96 kg i 1.230 sager. I beslag-tallet for 1999 indgår dog et enkeltbeslag på ca. 64 kg. I 2000 blev der alene foretaget to beslag i direkte forbindelse med indrejse til Danmark. Der blev således beslaglagt 807 gram heroin i Frøslev ved den dansk/tyske landgrænse og 5,7 kg heroin i Københavns Lufthavn i Kastrup.

De albanske organisationer er fortsat blandt de toneangivende på det danske heroinmarked. Indsmuglingerne foregår fortsat hovedsageligt i personbiler (ofte af mærkerne BMW og Mercedes) og under anvendelse af yngre ikke-albanske kurerer. Dele af de i Tjekkiet koncentrerede albanske grupperinger menes at være flyttet tilbage til Kosova og andre dele af det tidligere Jugoslavien og bl.a. Bulgarien. Dette har besværliggjort efterforskningsindsatsen, idet myndighederne i Tjekkiet igennem længere tid har bidraget til intensiv efterforskning mod de nævnte grupperinger.

Der var i 2000 tegn på, at afrikanere, herunder særligt vestafrikanere, i stigende grad er aktive i relation til heroinkriminalitet rettet mod Skandinavien.

I lighed med tidligere år var heroinmarkedet i Odense-området i 2000 - som det eneste område i Danmark - domineret af hvid heroin.

Prisen for heroin på gadeplan var i 2000 ca. DKR 600-1000 pr. gram for brun heroin og ca. DKR 1000-1500 for hvid heroin.

Kokain

Den samlede verdensproduktion af kokain synes forholdsvis uændret. Drug Enforcement Administration, USA, vurderer, at de colombianske karteller leverer ca. 80% af verdensproduktionen af kokain. De amerikanske myndigheder har i de seneste år foretaget en massiv indsats mod kokainsmugling til USA, hvilket vurderes at have medført, at de colombianske producenter har prioriteret det europæiske marked.

Der sendes skibe fra Sydamerika med meget store mængder kokain ombord - nogle gange op til mellem 3 og 10 tons - med henblik på indsmugling i Europa. Endvidere smugles der ved brug af flykurerer, som bærer stoffet på kroppen, indvortes eller i præfabrikeret bagage. Flykurerne anvender ofte meget indviklede rejseruter med henblik på at besværliggøre myndighedernes risikovurderinger, der som udgangspunkt er baseret på billetter og rute. Ofte benyttes et indrejsested som "brohoved" til Europa, hvorefter rejsen fortsættes med tog, bus eller lejet bil.

I løbet af sommeren 2000 blev der foretaget beslag på store krydstogtskibe under anløb af havne i blandt andet USA, England, Finland og Sverige. Krydstogtskibene sejler typisk i vinterhalvåret i Caribien og i sommerhalvåret på en engelsk, skandinaviske eller baltisk rute. Kokainen gemmes om vinteren på skibet, hvorefter besætningsmedlemmer - ved anløb af europæiske havne om sommeren - finder stoffet frem og bærer det i land. Finsk politi beslaglagde i 2000 på et krydstogtskib ca. 38 kg kokain, hvorefter skibet sejlede videre via Oslo til Stockholm, hvor man fandt endnu ca. 3,9 kg skjult ombord. Krydstogtskibe

af denne type anløber også København, og der har i ét tilfælde været foretaget ransagning af et krydstogtsskib i København. Der blev dog ikke fundet narkotika ombord.

I 2000 blev der beslaglagt 35,9 kg kokain i Danmark i 780 sager, hvilket er en stigning i forhold til 1999, hvor der blev beslaglagt 24,2 kg i 744 sager. Op imod 70% af den i 2000 beslaglagte kokain blev beslaglagt i Danmarks internationale lufthavne (Københavns Lufthavn i Kastrup og Billund Lufthavn i Jylland) samt ved landgrænsen mod syd.

Ved indsmuglinger via den dansk-tyske landgrænse gemmes stoffet ofte i genstande og tasker, som transporteres i biler. I to tilfælde i 2000 var der tale om kurerer, som fra Holland indsmuglede kokain til Danmark via landgrænsen, og der er antageligt tale om op til 8 – 10 ture pr. kurer med helt op til 5 kg stof pr. gang.

Hertil kommer, at kokain smugles til Danmark via godstransport. Kokainen skjules i en ellers legal last, hvor det enten er gemt i lasten – herunder eksempelvis i kaffe, bananer, oliven og ananas – eller skjult i eksempelvis selve containeren.

Den typiske pris for kokain på gadeplan lå i 2000 mellem DKR 600 og DKR 1000.

Amfetamin

Den europæiske amfetamin produceres fortrinsvis i Holland og Belgien samt i østeuropæiske lande. Der er afsløret flere store amfetaminlaboratorier i Litauen, ligesom antallet og mængden af beslag i Norge, Sverige og Finland af amfetamin, der stammer fra de baltiske lande, er vokset.

Smuglingerne indenfor Europa sker typisk over land, hvor amfetaminen er gemt i personbiler, lastbiler, tog og busser.

Beslag sker i næsten alle landets politikredse. I 2000 blev der beslaglagt 57,1 kg amfetamin i 1.152 sager i forhold til 31,6 kg i 1250 sager i 1999. Den markante stigning skyldes dog primært en enkelt smugling, hvor der blev beslaglagt ca. 30 kg, som antageligt var bestemt for det norske marked.

Beslag af amfetamin-tabletter har alene fundet sted i 4 tilfælde på i alt 29 tabletter.

Efterforskninger i flere af landets politikredse synes som tidligere år at vise, at rockergrupper, herunder særligt de ledende organisationers støttegrupper, er involveret i såvel smugling som handel med amfetamin.

Retskemiske undersøgelser har vist, at den beslaglagte amfetamin hovedsageligt stammer fra illegale laboratorier i Holland og Belgien. I enkelte beslag stammer amfetaminen dog fra Polen og Tjekkiet.

Der er i Danmark i 2000 beslaglagt ét kombineret amfetamin- og ecstasylaboratorium, hvor der ifølge de foreløbige undersøgelser antages at være produceret ikke under ca. 5 kilo amfetamin og 12.000 stk. ecstasy-tabletter.

Gadeplansprisen for amfetamin var i 2000 ca. DKR 250 pr. gram.

Ecstasy

Den europæiske ecstasy produceres fortrinsvis i Holland. Der finder dog også en betydelig produktion sted i Belgien, Tyskland og Spanien. Flere oplysninger tyder endvidere på, at der er en stadig stigende produktion i Østeuropa.

Der rapporteres internationalt om beslag i alle verdensdele, og der er således tale om et globalt problem.

Som det er tilfældet med anden narkotika foregår den interne smugling i Europa oftest over land i personbiler, lastbiler, busser og tog. Der transporteres store mængder i hver smugling, hvilket tyder på store markeder med stor afsætning og avance.

Der blev i 2000 sat yderligere fokus på misbruget, idet der blev konstateret 5 ecstasyrelaterede dødsfald i Danmark. Størsteparten af de i Danmark beslaglagte ecstasy-tabletter stammer fra Holland og Belgien. I enkelte sager stammer tabletterne dog fra Polen.

I 2000 blev der i Danmark beslaglagt 21.608 stk. ecstasy-tabletter i 444 sager i forhold til 26.117 stk. i 197 sager i 1999. En stor del af de i 2000 beslaglagte tabletter var af mærket "MITSUBISHI".

Der blev beslaglagt 21.159 stk. ecstasy-tabletter i Tyskland under smugling på vej til Danmark. Der blev endvidere beslaglagt 248.000 stk. ecstasy-tabletter i Norge og Sverige, efter at tabletterne var blevet smuglet igennem Danmark.

Der blev i 2000 beslaglagt ecstasy i 46 af landets 54 politikredse. Generelt foretages de fleste beslag i større byer i misbrugerledet, mens der ved den dansk-tyske landgrænse har fundet få, men relativt store, beslag sted i selve smuglerledet.

Der er som nævnt ovenfor i 2000 beslaglagt et kombineret amfetamin- og ecstasylaboratorium, hvor der ifølge de foreløbige undersøgelser antages at være produceret ikke under ca. 5 kilo amfetamin og 12.000 stk. ecstasy-tabletter.

Prisen på gadeplan i Danmark i 2000 varierede typisk mellem DKR 100 og DKR 150 for en enkelt tablet. Der synes at kunne spores en tendens til faldende priser.

Doping

Indsmugling og handel med dopingpræparater er gennem de senere år steget kraftigt i de europæiske lande, herunder også i Danmark. Dopingpræparaterne er ikke længere kun et problem blandt professionelle sportsudøvere, idet præparaterne tillige findes i amatørsport og i helsecentre. Anvendelsen af præparaterne i amatørsport m.v. sker ofte med fare for liv og helbred, da indtagelsen af præparaterne normalt finder sted uden den fornødne sagkyndige bistand. Det er derfor farlige eksperimenter brugerne udsætter sig for, idet de som oftest ikke kender bivirkningerne ved indtagelse af præparaterne.

I Danmark blev der i 2000 beslaglagt 133.874 enheder dopingmidler i 325 sager. Dette er en markant stigning i forhold til 1999, hvor der blev beslaglagt 69.077 enheder i 249 sager.

Ca. 60 % af årets beslag blev foretaget i det internationale postcenter i Københavns Lufthavn i Kastrup. Der sendes i postforsendelser store mængder dopingmidler, som ofte er bestilt via Internettet. Der foretages endvidere beslag af dopingmidler i forbindelse med efterforskning af anden kriminalitet (ofte narkotikakriminalitet), hvor de involverede personer i vidt omfang er kendt som brugere og/eller sælgere af narkotika og illegale lægemidler.

Narkotikarelaterede dødsfald

Rigspolitiet indsamler og koordinerer sammen med de retskemiske institutter oplysninger fra politikredsene om narkotikarelaterede dødsfald med henblik på at sikre det bedst mulige centrale overblik på området. I forbindelse med narkotikarelaterede dødsfald foretages retslægelige obduktioner og retskemiske undersøgelser med henblik på klarlægning af dødsårsagen. Sagerne behandles af politiet i den politikreds, hvor dødsfaldet har fundet sted.

Der blev registreret 247 narkotikarelaterede dødsfald i Danmark i 2000. Gennemsnitsalderen var 37,8 år, hvilket er en svag stigning i forhold til 1999. Indberetninger fra politikredsene viser, at 50 af de afdøde var kvinder og 197 var mænd. Den hyppigste dødsårsag var fortsat forgiftning med heroin/morfin. Ecstasy indgik som dødsårsag i 5 af de registrerede dødsfald. Dette er dog foreløbige tal, idet ikke alle retskemiske undersøgelser endnu foreligger. Der kan således ske mindre korrektioner tallene. Efter at alle retskemiske undersøgelser var tilendebragt for så vidt angår 1999, er det endeligt opgjort, at der fandt 239 narkotikarelaterede dødsfald sted dette år.

Overtrædelse af narkotikalovgivning

Politiet behandlede i 2000 i alt 904 anmeldelser vedrørende overtrædelse af straffelovens § 191, der omhandler den alvorligste narkotikakriminalitet. Til sammenligning blev der i 1999 behandlet 817 anmeldelser.

Der blev endvidere i 2000 behandlet 38 anmeldelser vedrørende straffelovens § 191a (narkotikahæleri) mod 14 i 1999.

Antallet af anmeldelser vedrørende overtrædelse af lov om euforiserende stoffer var i 2000 12.325 mod 12.180 i 1999.

Endelig blev der i 2000 behandlet 469 anmeldelser vedrørende lov om forbud mod visse dopingmidler.

3.2.2 Svig

Investeringsbedrageri

Der blev i 1999 og 2000 foretaget retsforfølgning i seks sager vedrørende investeringsbedrageri begået af såkaldte sidegadevekslere. Sagerne drejede sig om godt 257 mio. DKR.

Afgiftsunddragelser i relation til EU

Organiseret EU-svig blev i år 2000 konstateret i ni tilfælde. Af disse sager omhandlede syv momsunddragelse i forbindelse med handel med mobiltelefoner mellem selskaber i europæiske lande via danske selskaber og med afsætning til danske teleoperatører.

Sagerne vedrørende EU-svig kan betegnes som organiseret kriminalitet, idet der var tale om internationalt samarbejde mellem flere personer til gennemførelse af erhvervsmæssige vare- og pengetransaktioner for uretmæssigt at ændre beregningsgrundlaget for afgifter.

Sagerne kunne i stor udstrækning beskrives som "karruselsvindel" i forbindelse med handel med varer mellem danske og udenlandske firmaer i Frankrig, Norge, Liechtenstein, Sverige og Tyskland. Svindelen foregik ved, at en vare blev indkøbt i ét land under foregivelse af, at moms skulle afregnes i et andet. Varen blev siden handlet gennem en række firmaer i forskellige lande, indtil den endelig blev afsat i et bestemt land. Momsen blev ikke betalt, idet firmaerne blev erklæret konkurs, før afregningen til toldvæsenet nåede at finde sted.

Danmark var også i 2000 mål for indsmugling af dansk producerede cigaretter (ulovlig reimport) samt forfalskede "danske" cigaretmærker, især fra Litauen.

3.2.3 Forfalskning

Der blev i år 2000 registreret 561 sager vedrørende falske danske pengesedler. Antallet af sager markerede en lille fald i forhold til 1999, hvor der var 589 sager. Forfalskningsagerne vedrørte i hovedsagen 100, 200 og 500 kr. sedler.

Der blev ikke registreret professionelt forfalskede danske sedler.

Antallet af sager vedrørende falske udenlandske sedler steg i år 2000 til 208 mod 120 i 1999. Antallet af sager vedrørende amerikanske dollars forblev relativt konstant i sammenligning med 1999, men sagerne involverede samlet set knap dobbelt så mange sedler som i 1999. I år 2000 var der, som i resten af Europa, en vækst i forekomsten af professionelt producerede italienske 100.000 og 50.000 liresedler.

Kvaliteten af de falske dollar- og liresedler, samt efterretninger og efterforskning, tegnede et billede af, at produktionen var relateret til organiseret kriminalitet.

Andre hyppigt forekommende falske pengesedler i Danmark var norske og svenske pengesedler.

3.2.4 Væbnet røveri

Opgørelser over udviklingen i antallet af særlig farlige røverier i 2000 viser, at der i sammenligning med forrige år var en markant vækst i antallet af særligt farlige røverier mod forretninger og pengeinstitutter, mens antallet af særligt farlige røverier mod tankstationer, offentlige kontorer og værditransporter var relativt uforandret.

Væksten i antallet af særlig farlige røverier mod pengeinstitutter er politimæssig interessant, idet flere oplysninger i 2000 pegede på, at personer fra (primært) rockermiljøet i en række tilfælde truede andre (kriminelle) personer til at forøve væbnede røverier, især mod pengeinstitutter.

3.2.5 Kidnapning

Antallet af anmeldelser om ulovlige og kvalificerede frihedsberøvelser faldt fra 26 i 1998 til 13 i 1999, men steg siden i år 2000 til 25. Ingen af frihedsberøvelserne kunne imidlertid bestemmes som kidnapning som led i organiseret kriminalitet.

3.2.6 Afpresning

I forbindelse med den generelle monitoring af kriminalitet foretaget af personer tilknyttet rockergrupperne blev det konstateret, at afpresning indgik som en del af rockerkriminaliteten.

3.2.7 Biltyverier

Det er ikke muligt med sikkerhed at estimere antallet af køretøjer, der stjæles i forbindelse med organiseret kriminalitet. Tidligere er det skønnet, at ca. 500 køretøjer om året bliver stjålet og derefter bragt til udlandet, men en ikke nærmere bestemt del af dette antal indgår i uorganiseret forsikringsvig. Politiet kom ikke i år 2000 i besiddelse af oplysninger, der gav anledning til at ændre dette skøn.

En del biler blev dog fundet i udlandet, eksempelvis i Østeuropa og Frankrig.

Efterretninger tyder på, at såvel lastvognstog som personbiler blev stjålet - eller anmeldt stjålet (forsikringsvig) - for derefter at blive brugt som betaling for narkotika m.v. Desuden blev personbiler, der enten var blevet stjålet eller uretmæssigt meldt stjålet, solgt videre som reservedele eller omregistreret på falske eller forfalskede papirer.

3.2.8 "Hit-and-run"-tyverier

"Hit-and-run"-tyverier er i Danmark kendt under betegnelsen "rambuktyverier." I år 2000 fandt mange sådanne tyverier sted i det østlige og nordlige Jylland.

3.2.9 Tyveri af kunstgenstande og antikviteter

Der blev i 2000 stjålet to malerier af P. S. Krøyer til en samlet værdi på 4 millioner kroner fra et auktionshus. Billederne er dog kommet til veje igen.

3.2.10 Andre former for tyveri/hæleri

I et antal tilfælde forøvede russiske asylsøgere omfattende butikstyverier. Desuden var persongrupper, der omfattes af Interpol-betegnelsen "Traditionelt Omreisende Grupper", involveret i omfattende og organiserede tricktyverier i både forretninger og private boliger. I forbindelse med tricktyverier var der hovedsageligt tale om kriminalitet rettet mod svage eller ældre og med en grovhed, der ofte grænser til ulovlig tvang og røveri.

Ved et stort antal kvalificerede indbrud på Sjælland blev der stjålet TV og HiFi, smykker, spiritus og andre værdifulde genstande. Tyverierne var organiseret af en gruppe bestående af mindst fem personer – fire etniske danskere og en jugoslaviske født dansker – men politiets efterforskninger indikerede, at de direkte gerningsmænd i en række tilfælde var ikke-herboende udlændinge, som førte de stjålne koster ud af landet.

3.2.11 Ulovlig handel med skydevåben

Der findes ingen oplysninger om, at ulovlige handler med skydevåben i Danmark har været omfattet af de i bilag 1 nævnte kriterier for organiseret kriminalitet. Det blev dog fortsat konstateret, at rockergrupper samt visse gadebander var i besiddelse af våben i betydeligt omfang.

3.2.12 Menneskesmugling

Der tegnede sig i år 2000 to vigtige ruter for menneskesmugling til Danmark. Den ene gik pr. fly til Københavns Lufthavn i Kastrup og Billund (Jylland). Den anden og primære rute var over land via Tyskland. I Tyskland blev de illegale grænseoverløbere sat af kort før den danske grænse. Fra Tyskland til Danmark transporteredes de enten over færgeruterne Puttgarden-Rødby og Rostock-Gedser eller over den jyske landgrænse. Selve transporten til Danmark foregik i små grupper, der som oftest blev kørt

i biler. I flere tilfælde satte "sluserne" dog asylsøgerne af tæt på landgrænsen, hvorefter de måtte fortsætte til fods over den grønne grænse.

Indrejse skete oftest på forfalskede papirer, der blev skaffet og siden inddraget af den "sluser", som fulgte med asylsøgerne. Dermed kunne papirerne anvendes igen.

Organiseringen af menneskesmugling er særdeles profitabel. Således blev det afsløret, at transport fra Tyskland til Danmark kostede ca. \$ 1.100, mens transport fra Tyskland til Norge eller Sverige kostede \$ 1.600-1.800. Det kan dog ikke entydigt konkluderes, at profit er det eneste motiv for indsmugling. Således blev smugling ofte arrangeret af personer med relationer til de indsmuglede.

Det er ikke muligt mere præcist at fastslå smuglernes organisationsform, men der er tegn på, at især grupper fra Kosova og Rusland er velorganiserede og arbejder i netværk.

3.2.13 Menneskehandel og prostitution

Særlig indsats til bekæmpelse af handel med mennesker i forbindelse med udnyttelse til prostitution blev påbegyndt i år 2000.

En redegørelse om den danske politimæssige status for indsatsen mod kvindehandel pr. juni 2001 vedlægges denne rapport som bilag 2.

3.2.14 Børnepornografi

Der dukkede i løbet af året til stadighed nyt børnepornografisk materiale op, især på Internettet, og billederne forekom stadig grovere.

Den egentlige organiserede produktion af børnepornografisk materiale antages primært at have fundet sted i Østeuropa, Rusland

og Asien.

Det var ikke muligt med sikkerhed at foretage et skøn over antallet af medlemmer af pædofile netværk i Danmark, fordi netværkene var meget lukkede. Denne lukkethed blev i 2000 underbygget af en sag, der antydede, at man kun kan komme ind i de pædofile kredse, hvis man også selv kan levere materiale.

Generelt set fandt udvekslingen af børnepornografisk materiale typisk sted i internationale netværk af relativt autonome aktører. Disse netværk anvendte også i år 2000 særlig raffineret teknologi, hvorfor de kriminelle handlinger må kendetegnes som kvalificerede og teknisk avancerede.

3.2.15 IT-kriminalitet

Anvendelsen af begrebet IT-kriminalitet ("computer kriminalitet") er ikke klart defineret, hverken nationalt eller internationalt. Imidlertid indgår IT som et væsentligt element i en lang række tilfælde af alvorlig kriminalitet.

I Danmark var der i 2000, som i tidligere år, en række eksempler på ulovlig kopiering og afsætning af såvel programmer, spil og musik som andre multimedieprodukter.

IT-relateret kriminalitet forventes at følge den almindelige udvikling inden for de elektroniske kommunikations- og produktionsindustrier og vil derfor sandsynligvis stige væsentligt de kommende år. Dertil skal lægges, at IT, eksempelvis mobiltelefoner og Internet, spiller en stadig større rolle som instrument for organisering af mange forskellige typer kriminalitet. Denne udvikling ventes at fortsætte.

3.2.16 Miljøforbrydelser

Antallet af anmeldelser for overtrædelser af miljøloven er faldet de seneste år. Således var der 578 anmeldelser i 1997, mens

der i år 2000 var 409. Dette fald er blevet modsvaret af et fald i antallet af sigtelser, der i 1997 var på 132 mod 99 i år 2000.

De alvorligste miljøforbrydelser drejede sig primært om erhvervsvirksomheders håndtering af affaldsprodukter, forurening af havmiljøet samt handel med truede dyrearter.

3.3 Ressourcer

Det er ikke muligt nærmere at estimere den omsætning eller profit, der genereres som følge af organiseret kriminalitet i 2000. Profitten skønnes imidlertid at være stor, idet fortjeneste som regel skabes inden for områder, hvor legal virksomhed er behæftet med ikke ubetydelige afgifter til staten, eller inden for områder, som direkte er ulovlige.

Omfanget af anvendelse af frontvirksomheder kendes ikke. Imidlertid er der en række eksempler på, at specielt rockermiljøet har etableret umiddelbart legitime virksomheder, men hvor omstændighederne forekommer mistænkelige.

3.4 Voldsanvendelse

Det er ikke muligt mere præcist at kortlægge anvendelse af vold i forbindelse med udøvelsen af organiseret kriminalitet, bl.a. fordi kriminalitet inden for kriminelle miljøer sjældent anmeldes til politiet.

På baggrund af oplysninger, som politiet kun meget sjældent har mulighed for at dokumentere, er der dog klar indikation af, at personer fra rockermiljøet truer særligt udsatte (kriminelle) personer til at arbejde for sig.

3.5 Anvendelse af indflydelse

Der var heller ikke i 2000 tegn på, at organiseret kriminalitet kunne sættes i forbindelse med indflydelse på den offentlige forvaltning, retshåndhævelsesmyndigheder eller politiske kredse.

3.6 Hvidvaskning af penge

Der blev i 2000 indgivet i alt 249 underretninger fra finanssektoren m.v. om mistanke om hvidvask af penge mod 337 i 1999, 357 i 1998 og 309 i 1997.

Der var ikke beviser for, at sagerne fra 2000 var relateret til organiseret kriminalitet.

4. Steder og områder for den kriminelle aktivitet

Langt den overvejende andel af organiseret kriminalitet i Danmark blev i 2000 udøvet i de større bymæssige områder. Dette er naturligvis ikke ensbetydende med, at der ikke udsprang kriminalitet fra mindre tæt befolkede egne, men snarere et udtryk for, at kriminaliteten bevægede sig hen, hvor der var størst mulighed for økonomisk profit.

Danmark fungerede i nogen udstrækning som transitland i forbindelse med kriminalitet, herunder i forbindelse med smugling af mennesker, narkotika m.v. til primært Sverige og Norge.

Der henvises i øvrigt til rapportens ovenstående beskrivelser.

5. Retshåndhævelse

Dansk politi søger til stadighed at tilpasse indsatsen i relation til trusselsbilledet.

5.1 Nationalt

I 2000 etableredes Styregruppen vedrørende efterforskningsstøttecentre samt grænseoverskridende, organiseret kriminalitet.

Rigspolitietschefen er formand for styregruppen, der i øvrigt består af repræsentanter for Foreningen af Politimestre, Foreningen af Politiledere, regionspolitilederne (herunder Politidirektøren i København), anklagemyndigheden og Rigspoliet. Der kan ad hoc deltage andre, f.eks. Told•Skat.

Styregruppen viderefører arbejdet, som tidligere blev udført af den særlige styregruppe vedrørende rockerkriminalitet, der blev nedsat i 1996. Formålet med den nye styregruppe er bl.a., at de indhøstede erfaringer fra indsatsen mod rockerkriminalitet mere generelt skal udnyttes ved indsatsen mod kriminalitet, der kan betegnes som værende politikreds- eller landegrænseoverskridende eller i øvrigt må betegnes som værende af organiseret eller efterforskningsmæssig kompliceret karakter. Styregruppen skal således drøfte emner, f.eks. strategier, i relation til den retshåndhævende indsats mod både rockerkriminalitet og anden alvorlig kriminalitet.

Styregruppens etablering har endvidere sammenhæng med beslutningen om, at der i alle syv politiregioner skal etableres regionale efterforskningsstøttecentre (REC'er) som en videreudvikling og udbygning af de bestående efterforskningscentre (PSE-centre) i Ålborg, Århus, Kolding, Odense og København. Beslutningen medfører, at der i 2001 etableres et efterforskningsstøttecenter i Slagelse. Ligeledes skal der etableres et efterforskningsstøttecenter på Bornholm, hvilket vil ske med udgangspunkt i den poli-

timæssige del af Projekt Bornholm. De regionale efterforskningsstøttecentre skal – i lighed med hvad Rigspolitiets nationale efterforskningsstøttecenter (NEC) gør på nationalt plan – foretage monitoring og analyse på regionalt plan. Den nye styregruppe vil fungere som følgegruppe i relation til efterforskningsstøttecentrenes virksomhed.

I konsekvens af den nye struktur med de regionale efterforskningsstøttecentre og det nationale efterforskningsstøttecenter vil der i 2001 blive skabt en sammenhængende edb-mæssig struktur for det regionale og det nationale efterforskningsstøtteamarbejde.

Styregruppens arbejde har bl.a. resulteret i beslutninger angående intensivt tilsyn med utilpassede unge og politiets indsats mod ecstasy.

Styregruppen har endvidere efter aftale med Justitsministeriet truffet beslutning om, at kvindehandel skal undergives systematisk politimæssig monitoring i REC/NEC-regi. Der henvises til den særlige redegørelse om status pr. juni 2001 for politiets indsats mod kvindehandel, der er vedlagt denne rapport som bilag 2.

5.2 Internationalt

Danmark forberedte sig i 2000 på at indtræde i det praktiske Schengen-samarbejde. (Den danske indtræden skete den 25. marts 2001.)

Det skal endvidere fremhæves, at dansk politi i 2000 fortsat var bidragsyder til et aktivt og tæt internationalt samarbejde vedrørende bekæmpelse af organiseret kriminalitet, herunder inden for rammerne af det intensive nordiske politi- og toldsamarbejde, det såkaldte PTN-samarbejde, samt "Task Force on Organized Crime in the Baltic Sea Region". (Danmark har i 2001 og 2002 formandskabet for Task Forcen.)

6. Konklusioner

6.1 Vurdering af truslen fra organiseret kriminalitet

Der blev fortsat begået organiseret kriminalitet i Danmark i 2000, men den organiserede kriminalitet i Danmark forekom også i dette år at være på et relativt beskedent niveau. På visse områder var den organiserede kriminalitet i Danmark dog på højde med det niveau, der blev set i andre lande.

Der er stadig intet, der tyder på, at internationalt kendte forbryderorganisationer har fået egentligt fodfæste i Danmark, når der ses bort fra rockergrupperne. Det bemærkedes herved særligt, at Danmark er et af flere mål for den organiserede kriminalitet, der udøves og formidles af østeuropæiske grupper, men Danmark var i 2000 tilsyneladende berørt heraf i mindre omfang end Danmarks sydlige og østlige nabolande.

6.2 Tendenser

Fleksibilitet og samarbejde på tværs af landegrænser synes at være et kendetegn for moderne organiseret kriminalitet. Eksempelvis viser det sig ofte, at personer i smuglernetværk leverer til mange forskellige aftagere i flere lande og arbejder sammen i varierende konstellationer.

Organiseret kriminalitet i Danmark har vist sig at række langt ud over Danmarks grænser. Eksempelvis er handel med kvinder typisk organiseret i netværk bestående af både danske og udenlandske bagmænd, ligesom menneskesmugling fremstår som organiseret i etnisk bestemte netværk af grupperinger i forskellige lande.

Internationalisering er i væsentligt omfang sket parallelt med udbredelsen af IT. Størstedelen af den danske befolkning og de danske virksomheder har således f.eks. adgang til Internettet, hvorved de kan kommunikere med personer og virksomheder i andre

lande. Kriminelle netværk har i høj grad gjort brug af sådanne muligheder.

6.3 Prognoser

Tendenserne til netværksorganisering, internationalisering og øget anvendelse af teknologi, herunder IT, ventes at forstærkes yderligere i fremtiden. Kriminelle personer og grupper vil i langt højere grad i fremtiden anvende IT-værktøjer som led i deres kriminalitet dels direkte, dels som et middel til at sløre deres gerninger eller kriminelle udbytte.

De tendenser, der er set i kriminalitetsudviklingen hidtil, peger på en stigende organisering af den professionelle kriminalitet i Danmark. Det er ligeledes konstateret, at grupperinger, som kan knyttes til organiseret kriminalitet, primært fokuserer på det kriminelle udbytte og i mindre grad end tidligere opererer indenfor et afgrænset kriminalitetsområde. De kriminelle er således særdeles tilpasningsdygtige i det eksisterende kriminelle marked – nationalt og internationalt.

Bilag 1: Organiseret kriminalitets karakteristika

Mindst seks af de nævnte karakteristika skal foreligge, for at en forbrydelse eller en kriminel gruppe kan karakteriseres som organiseret kriminalitet. Af de seks karakteristika skal nr. 1, 3, 5 og 11 under alle omstændigheder være opfyldt.

1. Samarbejde mellem flere end to personer
2. Med hver sine forud fastlagte opgaver
3. I længere eller på forhånd ubestemt tid
4. Under anvendelse af en eller anden form for disciplin eller kontrol
5. Mistanke om udøvelse af alvorlige forbrydelser
6. Udførelse på internationalt plan
7. Anvendelse af voldelig adfærd eller andre midler, der tjener til intimidering
8. Anvendelse af kommercielle eller forretningsmæssige strukturer
9. Indblandning i hvidvaskning af penge
10. Udøvelse af indflydelse på politisk plan, over for medier, offentlig administration, justitsmyndigheder eller samfundsøkonomiske forhold
11. Profit- eller magtmotiveret