



Skanderborg



Horsens



Hedensted



Vejle



Billund



Fredericia



Kolding

BERETNING TIL **KREDSRÅDET** OM 2010



SYDØSTJYLLANDS **POLITI**

Årsberetning for 2010 fra Sydøstjyllands Politikreds.

Kære samarbejdspartnere,

I 2010 gennemførte politikredsen de sidste tiltag i den omfattende og flerårige proces, som politikredsreformen var.

Overordnet handler det om at frigøre flest mulige kræfter til politiets kerneopgaver, så vi fremover hvert år kan give vores borgere "det bedste politi for pengene".



De vigtigste skridt i den retning i 2010 var:

- At frigøre 18 politiårsværk til operativ indsats på gaden (omlægning fra døgnåbent til døgnbetjent)
- Få alle vores unge politibetjente nyuddannede retur fra Politiskolen
- Sikre en sund, stærk økonomi - for at kunne prioritere vores indsats, hvor effekten og betydningen for samfundet er størst
- Få del i 15 ekstra politiårsværk til styrket rocker/bande-indsats (puljefinansierede midler).

Det lykkedes - ikke mindst i et godt samarbejde med politikredsens borgmestre.

Som alle andre offentlige myndigheder står politiet imidlertid fortsat midt i en løbende forandringsproces. De kommende udfordringer er tydelige - og dem vil vi ihærdigt bestrebe os på at kunne tackle professionelt og rettidigt.

Ved indgangen til 2011 ser de helt centrale udfordringer sådan ud:

Mere komplekst og krævende kriminalitetsbillede

som følge af blandt andet globalisering og ny teknologi. Det betyder, at vi hurtigt og fleksibelt skal kunne udvikle nye, innovative løsninger og sætte effektivt ind over for skift i kriminalitetsbilledet.

Stigende forventninger til løsningen af vores kerneopgaver

også i forhold til forebyggelse, lokalt nærvær og service. Det stiller krav til endnu større fokus på vores kerneopgaver og udfordrer os til nytænkning i den måde, vi arbejder med forebyggelse, service og de borgernære opgaver på.

Stigende krav til samspil og kommunikation med borgere og samarbejdspartnere

En stor udfordring er derfor at udvikle vores tilgængelighed, servicekultur og direkte kommunikation, ligesom vi skal arbejde med at inddrage samarbejdspartneres viden og ressourcer i opgaveløsningen.

Stigende økonomisk pres

som følge af forventningerne til vores ydelser. Vi skal kunne levere flere og bedre resultater for færre eller de samme ressourcer. Det stiller krav til effektivisering og fornyelse.

Større fokus på resultater fra politisk hold

samt større frihed til selv at prioritere indsatser og ressourcer. Det stiller nye krav til den måde, vi indretter vores styring på. Vores ledelsesindsats skal afspejle de skærpede resultatkrav og udnytte de større frihedsgrader til selv at prioritere.

Stigende krav til ledere og medarbejdere

Vi bliver udfordret på vores kompetencer, og vi skal kunne sikre en målrettet tilpasning og udvikling af kvalifikationer i hele vores organisation, så vi hele tiden har de rette kompetencer til at løse opgaverne.



En konsekvens af de mange nye krav, der stilles til os, er, at vi bliver udfordret på vanetænkningen. For at lykkes skal vi evne at nytænke alle de måder, vi plejer at gøre tingene på. Den udfordring vil vi tage op!

Jeg vil gerne benytte lejligheden til at takke politikredsens gode samarbejdspartnere for et konstruktivt, modigt og meget professionelt samarbejde i 2010.



Lone Sehested



ORGANISATORISK UDVIKLING I 2010.

Politikredsen har i 2008 og 2009 som led i politireformen gennemført en omfattende omstillingsproces, der også i 2010 har krævet løbende justeringer og tilpasninger. Målet har været at konsolidere politikredsen, skabe ro, rum og kvalitet samt skaffe flere ressourcer til kerneydelser.

Tilladelsesområdet er blevet centraliseret med henblik på at styrke en ensartet sagsbehandling i hele politikredsen med fortsat inddragelse af lokal indsigt og viden.

Bilag: Organisationsdiagram med geografisk placering af enheder.



Patruljedækning

Der er i 2010 oprettet en patruljesektion i Fredericia.

Lokalpoliti.

Lokalpolitiet er den bærende enhed i Sydøstjyllands Politi og har de fleste personaleressourcer, således at størstedelen af opgaverne løses så tæt på borgerne som muligt. Lokalpolitiet skal kunne håndtere politiets mangeartede opgaver døgnet og året rundt.

Den fælles grundmodel for organiseringen af lokalpolitiet er således:

Politiekspedition		
Forebyggelse	Patruljesektion	Efterforskning
Back-Office		

I sensommeren 2010 gennemførtes en omlægning af døgnbetjeningen på 3 lokalstationer. Dette skete efter en grundigt drøftelse i Kredsrådet og efter godkendelse fra forligspartierne bag politireformen.

Ændringen frigjorde 18 politiårsværk, der bl.a. er investeret i styrket politiindsats bl.a. på gaden og i rocker/bandeindsatsen samt til oprettelse af en Operativ Sagsleder funktion på lokalstation Vejle. Den Operative Sagsleder varetager i døgndrift på vegne vagtcentralen sagsstyring og kvalitetssikring af producerede sager i patruljedækningen m.v.

Til støtte for lokalpolitiet er oprettet en række mere specialiserede enheder:

Special efterforskning

Special efterforskning er en mindre central specialenhed, der tager sig af de alvorligste og mest komplicerede efterforskningsopgaver i politikredsen.

Special efterforskning støtter lokalpolitiets efterforskning i sager, der kræver supplement af forskellige specialer. Special efterforskning arbejder projektorienteret og proaktivt i sin efterforskning og har således navnlig fokus på kriminalitet, som er organiseret.



Det betyder, at afdelingen er organiseret i 2 spor. Et spor med specialefterforskere og ledere indenfor personfarlige kriminalitet, og et spor for den organiserede kriminalitet struktureret i en række teams bestående af medarbejdere, der besidder særlige kompetencer inden for efterforskning af organiseret og økonomisk kriminalitet.

I 2010 er der oprettet en særlig afdeling - Bandeprojekt, der målrettet forfølger kriminalitet begået af bander. Der er tilført 10 nye medarbejdere til projektet, der er finansieret af en særlig målrettet bevilling.

Vagtcentralen

Vagtcentralen styrer i døgndrift politikredsens patruljetjeneste og har navnlig fokus på de hastende opgaver.



Bemandingen på vagtcentralen er i løbet af 2010 øget med henblik at sikre en stedse professionel og rettidig løsning af de mange opgaver.

Servicecentret

Det er Servicecentret, der modtager alle opkald på 1-1-4 og på 1448.

Kerneopgaven i Servicecenteret er kredsdekkende at sikre en professionel og kvalificeret borgerbetjening således, at opkald

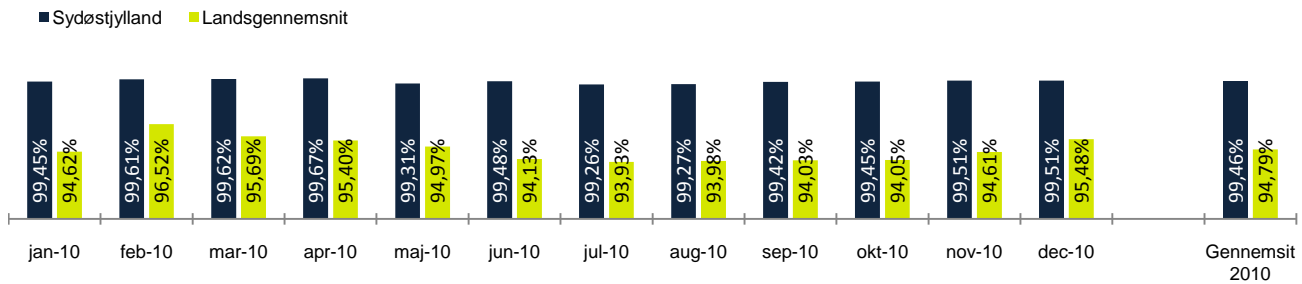
altid besvares hurtigt og kompetent og at henvendelsen håndteres på én af følgende måder:

- Servicecentret vejleder eller giver konkret svar på den forespørgsel, borgeren har, eller undersøger og vender tilbage. Borgeren skal således kun ringe én gang, hvorefter initiativet til løsning af opgaven går over til politiet.
- Der sker en konkret omstilling til relevant person eller afdeling. Det er målet, at antallet af omstillinger begrænses, således at borgeren oplever at det er nemt at kontakte politiet og at blive betjent.
- Der optages straks i Servicecentret en anmeldelse vedrørende den overtrædelse henvendelsen drejer sig om.
- Der sker registrering af alle henvendelser, og efterfølgende registrering af dispositioner i sagen.

Servicecenteret er bemanded døgnet rundt med servicemedarbejdere. Bemandingen er øget i slutningen af 2010, som følge af at lokalstation Kolding, Vejle og Horsens ikke længere har en døgnåben ekspedition.

Performancemålinger viser at Sydøstjyllands Politi har den højeste score på landsplan. Tabellen viser antal opkald, der bliver besvaret inden for 2 minutter.





NYE INITIATIVER 2010

For at styrke og understøtte de enkelte lokalstationer har vi i 2010 fordelt politikredsens resultatkrav på afdelingsniveau og indgået afdelingskontrakter med tilhørende økonomisk råderum.

I begyndelsen af 2010 indførte dansk politi på landsplan Servicedeclarationer for de ydelser, politiet kan forventes at levere på en række kerneområder. Servicedeclarationerne kan ses på politiets hjemmeside, Politi.dk.

PSP samarbejdet er implementeret i Syddøstjyllands politikreds. PSP samarbejdet er et samarbejde mellem Psykiatrien, Socialvæsnet og Politiet med den opgave at sikre en indsats over for socialt udsatte personer.

Der er etableret PSP i alle kredsens kommuner med reference til Lokalrådet. I samarbejdet kan myndighederne videregive oplysninger, der er nødvendige af hensyn til det kriminalitetsforebyggende samarbejde overfor målgruppen.

Syddøstjyllands Politi har endvidere implementeret ordningen vedrørende Konfliktråd. I Konfliktråd kan den forurettede / ofret og gerningsmanden til en strafbar handling få mulighed for at møde hinanden under en neutral mæglers tilstedeværelse, for at tale om de følgevirkninger den strafbare handling har haft.

Yderligere nye initiativer i 2010 er udbredelsen af ungesamråd til alle kommuner i politikredsen, etablering af flere banderåd samt oprettelse af en ØstKrim gruppe, der målrettet efterforsker kriminallitet, der formodes begået af østeuropæiske "gæster".

UDVIKLING AF MYNDIGHEDSSAMARBEJDET

Samarbejdet i Kredsrådet og Lokalrådene har høj prioritet for os. Politikredsen oplever i det praktiske arbejde at få politiarbejdet og det fælles myndighedssamarbejde kvalificeret.

Kredsråd

Kredsrådet har i 2010 afholdt 4 møder. De to møder har været fællesmøder og de øvrige 2 møder har været individuelle møder med de enkelte kommuners direktion m.fl.

Samarbejdstemaerne som har været behandlet i kredsrådet i 2010 er bl.a.:

- Kriminalitetsudvikling i kommunerne med fokus på navnlig rocker/bander og indbrud



- Styrket indsats i forhold til bandekriminalitet, indbrud- og øst-bandekriminalitet
- Politibetjeningen i kommunerne.: patruljetjenesten, efterforskning og forebyggelse , suppleret med specialindsats
- Omlægning af døgnbetjeningen på 3 lokalstationer.
- Social Bedrageri, med henblik på en bedre fælles indsats
- Trafikområdet
- Festivaler og beredskabsopgaver i øvrigt
- Det lokale samarbejde mellem politi og kommuner
- Samarbejde på miljøogsagsområdet (natur-, miljø og byggesagsbehandling mv.)
- Evaluering af restaurations- og bevillings strategi og opfølgende kontrolindsats
- Indbrudspakken
- Radikalisering og ekstremisme
- Ghetto problematik (særligt udsatte boligområder)

Samarbejdsplanen for 2010 er udmøntet.

Lokalråd og Lokalråd+

Lokalrådene og Lokalråd+ er veletablerede i alle kommuner og løser de forudsatte opgaver.

Der er i 2010 holdt følgende møder:

	Antal møder	Lokalråd + konferencer
Skanderborg	4	1 - Ungeprofil undersøgelsen
Horsens	4	1 - PSP samarbejdet
Hedensted	4	1 - Misbrug i bred forstand
Vejle	4	1 - Udsat til 2011. Der er afholdt temamøde omkring "den gode løsladelse"
Kolding	4	1 - Ungdomskommissionens rapport
Fredericia	4	1 - Dialogmøde om tryghed, med fokus på unges kriminalitet.
Billund	4	1 - Minikonference om unges kriminalitet sammenholdt med resultatet af ungeprofilundersøgelsen.

Samarbejdsplanens fokusområder har været udgangspunktet for handlingsplaner i alle 7 lokalråd.

Af kredsdekkende indsatser kan bl.a. nævnes:

- Projekt Skolestart, med indsatser på alle skoler i forbindelse med 1. skoledag efter sommerferien.
- Kampagne mod indbrud i sommerperioden.
- Særlig indsats mod rocker/bander, indbrud og østkriminelle.



Banderåd

I hver af kommunerne Horsens, Vejle, Kolding og Fredericia er der med reference til lokalrådet oprettet et banderåd med deltagelse af kommunale ledere, politiledere og personer med særlige kompetence eller muligheder for bekæmpelse eller forebyggelse af banderelateret kriminalitet. Banderådene skal i deres virksomhed navnlig arbejde for at hindre tilgang til bander, men samtidig også medvirke til bandemedlemmer forlader banderne – "exit programmer".

FOKUSOMRÅDER 2010

Politikredsens indsatsområder bygger dels på centralt fastsatte krav i politiske aftaler, dels på drøftelser mellem Sydøstjyllands Politi og kommunerne om indsats i forhold til kriminalitetsbilledet.

Politikredsen laver med afsæt i disse rammer, ønsker og behov, hvert år en plan for det kommende års indsats.

Følgende nationale fokusområder havde højest prioritet i 2010:

I den daglige disponering går hastende politimæssige opgaver forud for ikke-hastende opgaver, og løsningen af opgaver vedrørende personfarlig kriminalitet går forud for ikke-personfarlig kriminalitet.

- Indsatsen mod bander og banders kriminalitet
- Indsatsen mod indbrud i privat beboelse, tyveri fra borger, tyveri fra biler mv.
- Indsatsen mod større økonomisk kriminalitet
- Indsatsen på færdselslovsområdet

Sydøstjyllands Politi satte i 2010 sætte ekstra ressourcer ind på at bekæmpe bandekriminalitet ved en tidlig, helhedsorienteret, sammenhængende og tværsektoriel indsats.

De øvrige prioriterede fokusområder (i ikke prioriteret rækkefølge), der løbende skal afpasses de lokale forhold, var:

- Ensartede korte responstider
- Indsatsen mod prostitutionens bagmænd
- Indsatsen mod organiseret kriminalitet, herunder begået af østkriminelle
- Indsatsen på dyreværnsområdet
- Indsatsen mod fodboldbøller
- Indsatsen mod æresrelaterede forbrydelser
- Indsatsen mod jalousidrab og andre alvorlige samlivsrelaterede forbrydelser
- Indsatsen mod IT-kriminalitet



Blandt disse blev der ud fra analyser af det aktuelle kriminalitetsbillede, udviklingen, trends og opnåede resultater udpeget særlige målrettede indsatser.

I 2010 blev der sat ekstra ressourcer ind og iværksat målrettede indsatser mod organiseret kriminalitet begået af østeuropæiske kriminelle ved at anholde og strafforfølge disse konsekvent, for at gøre Sydøstjyllands Politikreds mindre attraktiv for kriminelle handlinger og derved opnå en betydelig effekt for borgerne ved et generelt lavere kriminalitetsniveau.

Der er udarbejdet planer for hver indsatsområde med konkrete mål for indsatsen på området.

Også kriminalitetsforebyggelse blev styrket i 2010. Den forebyggende indsats havde hovedprioritet i 2010, og indgik som en væsentlig del af alle indsatsområder, herunder følgende tværsektorielle projekter aftalt i Kredsrådet:

- Projekt til bekæmpelse af misbrug af alkohol, stoffer mv.
- Projekt om sammenhæng mellem brug af dopingmidler og kriminalitet mv.

Ud over de beskrevne indsatsmål, havde politikredsen i virksomhedsplanen for 2010 endvidere sat en række mål for arbejdspladsen Sydøstjyllands Politi. Disse mål er ikke omfattet af denne Kredsrådsberetning.

KRIMINALITETSUDVIKLING, MÅL OG RESULTATER

Brugere og borgere

Brugerundersøgelser

Der er også i 2010 af Rigspolitiet gennemført brugerundersøgelser. Vi lægger stor vægt på disse undersøgelser, idet vi her får direkte tilbagemelding fra borgerne på vores indsats.

Undersøgelserne gennemføres ved udsendelse af spørgeskemaer til borgere udvalgt ved tilfældighedsudtrækning blandt årets forurettede i indbruds-, tyveri- og voldssager (anmelderundersøgelse) eller blandt årets anmeldere til 112, der har kontaktet politiet i sager vedrørende indbrud, røveri, slagsmål, husspektakler og spirituskørsel (112 undersøgelse).

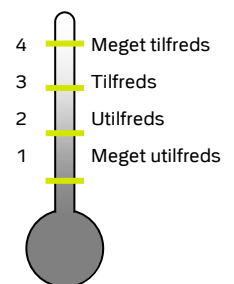
Politikredsen råder ikke over en alarmcentral, men overtager anmeldelserne fra alarmcentralen, så politikredsen er målt på udrykningen til stedet og den efterfølgende sagsbehandling.



Der udtages et antal sager pr. kommune med baggrund i indbyggertal. Borgerne spørges om deres tilfredshed med deres oplevelse med politiet.

Undersøgelserne viser en positiv udvikling for Sydøstjyllands politi. Men politikredsen vil selvfølgelig på baggrund af en analyse af undersøgelsen arbejde videre med yderligere at forbedre betjeningen af borgerne.

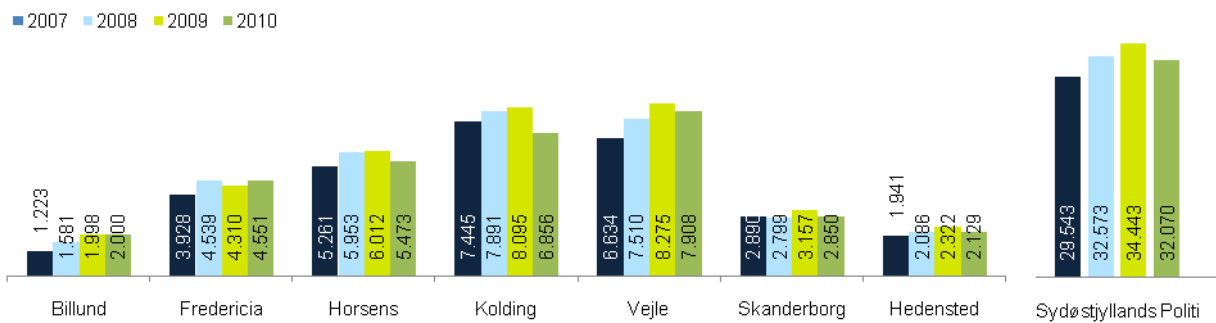
Tilfredshedsbarometer



Brugertilfredshed	Sydøstjyllands Politi					Lands gennemsnit				
	2006	2007	2008	2009	2010	2006	2007	2008	2009	2010
Anmeldere – samlet	3,25	3,19	3,19	3,28	3,31	3,25	3,25	3,16	3,3	3,32
Indbrud	3,35	3,18	3,23	3,35	3,36	3,41	3,31	3,22	3,38	-
Tyveri	3,43	3,36	3,39	3,43	3,45	3,37	3,4	3,32	3,38	-
Vold	3,01	3	2,94	3,04	2,98	3,08	2,99	2,89	3,07	-
Alarm 112	3,3	3,3	3,08	3,34	3,42	3,14	3,2	3,16	3,3	3,32

Straffelovs anmeldelser i alt

Den samlede udvikling på straffelovsområdet følger udviklingen på landsplan. Antallet af anmeldelser falder. Faldet er lidt større i Sydøstjyllands politikreds end på landsplan. De fleste af kredsens kommuner kan fremvise et fald i antallet af straffelovsanmeldelser fra 2009 til 2010, dog har Billund og Fredericia kommuner oplevet små stigninger.



Hele straffeloven	Antal anmeldelser				Udvikling i procent			
	2007	2008	2009	2010	'07 - '08	'08 - '09	'09 - '10	'07 - '10
Sydøstjyllands Politi	29.543	32.573	34.443	32.070	10,3%	5,7%	-6,9%	8,6%
Billund	1.223	1.581	1.998	2.000	29,3%	26,4%	0,1%	63,5%
Fredericia	3.928	4.539	4.310	4.551	15,6%	-5,0%	5,6%	15,9%
Horsens	5.261	5.953	6.012	5.473	13,2%	1,0%	-9,0%	4,0%
Kolding	7.445	7.891	8.095	6.856	6,0%	2,6%	-15,3%	-7,9%
Vejle	6.634	7.510	8.275	7.908	13,2%	10,2%	-4,4%	19,2%
Skanderborg	2.890	2.799	3.157	2.850	-3,1%	12,8%	-9,7%	-1,4%
Hedensted	1.941	2.086	2.322	2.129	7,5%	11,3%	-8,3%	9,7%



Hele straffeloven	2007	Antal anmeldelser			Udvikling i procent			
		2008	2009	2010	'07 - '08	'08 - '09	'09 - '10	'07 - '10
Hele landet	365.504	393.765	402.633	391.262	7,7%	2,3%	-2,8%	7,0%

Bander og banders kriminalitet

Mål



Bandernes tilstedeværelse i det danske samfund er nærværende for Sydøstjyllands politi, idet en række bandetilholdssteder er beliggende i kredsen.

Det ønsker vi målrettet og konsekvent at imødegå de negative følger af, i tæt samarbejde med andre interessenter.

Vi har fokus på at forhindre rekruttering af medlemmer til banderne i tæt samarbejde med SSP. Vi er bevidste i vores kommunikation om bandevirksomhed, således at vores omtale heraf ikke bidrager til at gøre bandelivsstilen attraktiv for udsatte unge.

Vi er konsekvente i forhold til bandernes synlige tilstedeværelse i nattelivet i samspil med restauratørerne i politikredsen.

Vi arbejder målrettet på at afdække og efterforske kriminalitet begået af bandemedlemmer, i hvilken forbindelse vi meget tæt overvåger tilholdssteder og medlemmer. Der gennemføres konsekvent aktioner mod banderne, når retsgrundlaget herfor er tilstede, ligesom bandemedlemmer søges varetægtsfængslet, når betingelserne i retsplejeloven er opfyldte.

Der er et tæt samarbejde med SKAT efter AI Caponemodellen, med henblik på at ramme banderne på deres økonomi.

Samlet er det vores mål, at gøre livet som bandemedlem vanskelig og uattraktivt.

Resultater

Politikredsen bruger rutinemæssigt de tekniske redskaber, der er til rådighed for at have et samlet kriminalitets- og aktivitetsbillede på bandeområdet. Ligeledes medfører den tætte overvågning af banderne et kontinuelt retvisende overblik over bandemedlemmerne og deres status.

Der gennemføres løbende analyser på baggrund af de indhentede oplysninger til brug for målretning af indsatsen.

Den Centrale Efterforskningsafdeling (Special Efterforskning) er justeret således, at 2/3 af ressourcerne anvendes i projektorienterede efterforskninger mod rockere og bander, og deres randpersoner.

Hvor det er muligt, søger vi at anvende af straffelovens bestemmelser om konfiskation af formuegoder.

Der er i alle projektorienterede efterforskninger en medarbejder fra SKAT tilknyttet. Tillige er der placeret en medarbejder fra SKAT permanent hos efterforskningsafdelingen til at bistå efterforskningsafdelingen i dagligdagen. Yderligere er SKAT repræsenteret i bandestaben.



SKAT arbejder med projekt "rockerborg" hvor udlejere undersøges. SKAT laver også privatforbrugsberegninger på alle niveau 1 og 2 bandemedlemmer i politikredsen.

Resultatopfølgningen er således, at vi i kredsen til stadighed kan tilpasse og målrette indsatsen. Disponeringen af opgaveløsningen sker i et tæt samarbejde mellem alle afdelinger i politikredsen.

Det Kriminalpræventive Sekretariat (DKS) ved Sydøstjyllands Politi har en koordinerende rolle i forhold til hele den forebyggende indsats. Afdelingen har ansvaret for at koordinere og implementere den strategi, der er lagt for det forebyggende arbejde, herunder særligt indsatsen mod rocker/bander og arbejdet med at bryde "fødekæden". DKS deltager i alle lokalrådsmøder og bandestabsmøder. Lederen af DKS er medlem af koordinationsudvalget for samarbejdet mellem Sydøstjyllands Politi og kommunerne under Kredsrådet. I forbindelse med den tidlige spotning af unge, der kommer i kontakt med rocker/bandemiljøet, er der indført og aftalt et bekymringskoncept sammen med SSP samrådet for Sydøstjyllands Politikreds. (bekymringsbrev og samtaler)

Der er således i 2010 sket en væsentlig styrkelse af det kriminalitetsforbyggende arbejde på rocker/bandområdet.

Politikredsen har opnået gode resultater med den øgede indsats mod bander/bandemedlemmer. Antallet af sigtede for overtrædelse af straffelovens § 191 om alvorlig narkotikakriminalitet er bla. øget væsentligt, og der er som nævnt tidligere udtaget bandemedlemmer til økonomisk kontrol.

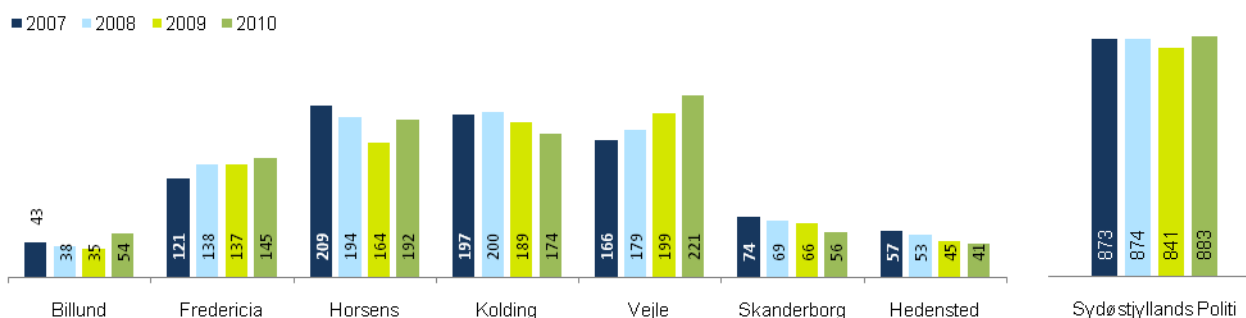
Antallet af sigtede for overtrædelse af straffelovens § 191 er 90, antallet af sigtede for overtrædelse af lov om euforiserende stoffer er 1469 og antallet af sigtede for overtrædelse af våbenloven er 496. I 2010 er 947 personer sigtede for overtrædelse af Ordensbekendtgørelsen – et vigtigt redskab i nattelivet.

Vold

Resultater

I politikredsen ses en stigning fra 2009 til 2010 i antallet af anmeldelser vedrørende vold på 5%. Den kommune i kredsen, der har oplevet den største stigning er Billund, hvor der er registreret en stigning fra 35 anmeldelser til 54. I tre kommuner ses fald i voldsanmeldelser – Kolding, Skanderborg og Hedensted.

For hele perioden 2007 til 2010 ses en marginal stigning på 1,1%, og her er det i de samme kommuner, der ses henholdsvis et fald og en stigning.



Vold	Antal anmeldelser			
	2007	2008	2009	2010
Sydøstjyllands Politi	873	874	841	883
Billund	43	38	35	54
Fredericia	121	138	137	145
Horsens	209	194	164	192
Kolding	197	200	189	174
Vejle	166	179	199	221
Skanderborg	74	69	66	56
Hedensted	57	53	45	41

Indbrud i beboelse



Mål

Målet med indsatsen er at:

- antallet af indbrud i beboelse nedbringes
- antallet af sigtelser skal stige som følge af flere opklarede sager
- den kriminalpræventive indsats skal styrkes gennem større medinddragelse af borgerne med henblik på at øge opmærksomheden i lokalsamfundet
- der skal ske udveksling af "best practice" mellem politikredsene for at sikre en så effektiv indsats som muligt
- styrke indsatsen mod hæleri
- vi ønsker yderligere at øge brugertilfredsheden i 2010 vedrørende indbrud i beboelse som udtryk for, at borgerne føler sig godt behandlet i forbindelse med deres anmeldelse om indbrud

Resultater

Med fald i antallet af indbrud på kreds niveau fra 2009 til 2010 blev målet nået med hensyn til anmeldelsesantallet.

Det er positivt, at antallet af indbrud i privat beboelse er faldet, men for borgerne er ét indbrud, ét for meget. Vi vil derfor fortsætte indsatsen mod indbrudskriminalitet i de kommende år.

I 2010 lykkedes det ikke af øge antallet af sigtelser for indbrud i beboelse i forhold til 2009. Vi opklarede altså ikke flere sager, som vi havde sat os for. Også derfor vil vi



arbejde videre for, at styrke vores indsats – navnlig ved udvikling af nye metoder i forhold til mere professionelle gerningsmænd.

Vi har i 2010 arbejdet med en bred vifte af tiltag for at bekæmpe indbrudstyvene. Der er bla. tale om målrettet patruljering relevante steder og tidspunkter, analyser og udarbejdelse af top 10 over kredsens mest aktive indbrudstve, offensiv og konsekvent retsforfølgning ved pågribelse i form af varetægtsfængsling og hurtig dom og afsoning.

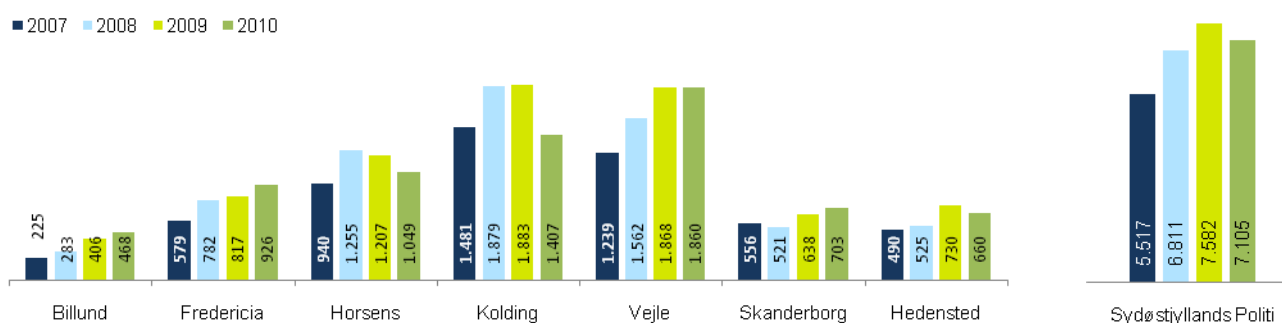
Indsatsen har været organiseret i særlige projekter - Operation Indbrudstyv, Operation sommertyv, Operation østkriminelle. I andet halvår af 2010 er indsatsen en integreret og en højt prioriteret del af lokalpolitikets opgaver.

Kommunerne er søgt inddraget i en konsekvent tilgang til udsatte unge, der observeres i forbindelse med politikets virksomhed, ligesom politikredsen anvender "bekymringsbreve", der sendes til udsatte unges forældre.

I forbindelse med efterforskning af indbrudskriminalitet har der tillige været fokus på hæleri. Politiet har i 2010 efterforsket mod og optrævlet flere hæler-netværk.

Politikredsen har via pressen, borgermøder og vores hjemmeside forsøgt præventivt at vejlede borgerne om, hvordan man bedst sikrer sig, inden man forlader hjemmet.

Sydøstjyllands politi har – i løbet af sommeren – kørt et pilotprojekt i særlige indbrudsudsatte boligområder i 6 forskellige byer, hvor der er sket særlig vejledning om indbrudssikring, ligesom patruljeringen er skærpet i områderne. Dette har formentligt medvirket til, at indbrudsantallet i disse området er faldet i forhold til 2009.



Indbrud i beboelse	Antal anmeldelser				Udvikling i procent			
	2007	2008	2009	2010	'07 - '08	'08 - '09	'09 - '10	'07 - '10
Sydøstjyllands Politi	5.517	6.811	7.582	7.105	23,5%	11,3%	-6,3%	28,8%
Billund	225	283	406	468	25,8%	43,5%	15,3%	108,0%
Fredericia	579	782	817	926	35,1%	4,5%	13,3%	59,9%
Horsens	940	1.255	1.207	1.049	33,5%	-3,8%	-13,1%	11,6%
Kolding	1.481	1.879	1.883	1.407	26,9%	0,2%	-25,3%	-5,0%
Vejle	1.239	1.562	1.868	1.860	26,1%	19,6%	-0,4%	50,1%
Skanderborg	556	521	638	703	-6,3%	22,5%	10,2%	26,4%
Hedensted	490	525	730	660	7,1%	39,0%	-9,6%	34,7%



Indbrud i beboelse	Antal anmeldelser				Udvikling i procent			
	2007	2008	2009	2010	'07 - '08	'08 - '09	'09 - '10	'07 - '10
Hele landet	65.735	76.044	86.509	81.280	15,68%	13,76%	-6,04%	23,65%

Indbrud i beboelse	Antal sigtelser				Udvikling i procent			
	2007	2008	2009	2010	'07 - '08	'08 - '09	'09 - '10	'07 - '10
Sydøstjyllands Politi	780	726	935	923	-6,92%	28,79%	-1,28%	18,33%

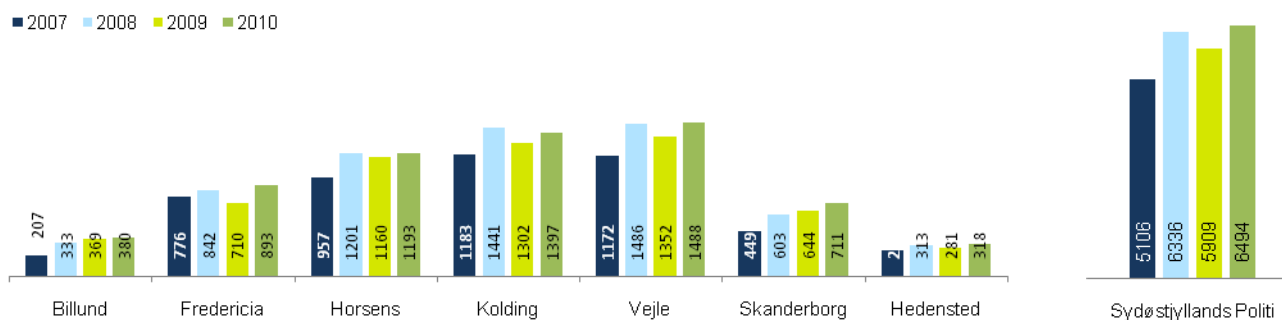
Afgørelsesprocent i indbrudssager	Afgørelsesprocent				Udvikling i procent			
	2007	2008	2009	2010	'07 - '08	'08 - '09	'09 - '10	'07 - '10
Indbrud i beboelse	5,80%	6,10%	5,40%	7,20%	5,17%	-11,48%	33,33%	24,14%
Indbrud i erhvervsjendom	8,80%	5,10%	4,80%	5,50%	-42,05%	-5,88%	14,58%	-37,50%

Tyveri fra borger

Resultater

Der ses en stigning på ca. 10% i antallet af anmeldelser vedrørende Tyveri fra borger fra 2009 til 2010. En underkategori til Tyveri fra borger er Tyveri af nummerplader, hvor der ligeledes er registreret en stigning i antallet af anmeldelser. Denne stigning er på 17,9%, hvilket er en af grundene til, at vi samlet set har oplevet en stigning i antallet af anmeldelser i Tyveri fra borger. Samtlige kommuner har registreret flere anmeldelser i 2010 end i 2009.

På landsplan er der ligeledes registreret en stigning i antallet af anmeldelser.



Tyveri fra borger	Antal anmeldelser				Udvikling i procent			
	2007	2008	2009	2010	'07 - '08	'08 - '09	'09 - '10	'07 - '10
Sydøstjyllands Politi	5106	6336	5909	6494	24,1%	-6,7%	9,9%	27,2%
Billund	207	333	369	380	60,9%	10,8%	3,0%	83,6%
Fredericia	776	842	710	893	8,5%	-15,7%	25,8%	15,1%
Horsens	957	1201	1160	1193	25,5%	-3,4%	2,8%	24,7%
Kolding	1183	1441	1302	1397	21,8%	-9,6%	7,3%	18,1%
Vejle	1172	1486	1352	1488	26,8%	-9,0%	10,1%	27,0%
Skanderborg	449	603	644	711	34,3%	6,8%	10,4%	58,4%
Hedensted	256	313	281	318	22,3%	-10,2%	13,2%	24,2%

Tyveri fra borger	Antal anmeldelser				Udvikling i procent			
	2007	2008	2009	2010	'07 - '08	'08 - '09	'09 - '10	'07 - '10
Hele landet	69.750	83.984	80.718	89.078	20,41%	-3,89%	10,36%	27,71%

Tyveri af nummerplader	Antal anmeldelser				Udvikling i procent			
	2007	2008	2009	2010	'07 - '08	'08 - '09	'09 - '10	'07 - '10
Sydøstjyllands Politi	581	1052	1568	1848	81,1%	49,0%	17,9%	218,1%
Billund	17	31	81	76	82,4%	161,3%	-6,2%	347,1%
Fredericia	99	143	209	215	44,4%	46,2%	2,9%	117,2%
Horsens	160	240	333	357	50,0%	38,8%	7,2%	123,1%
Kolding	148	338	374	449	128,4%	10,7%	20,1%	203,4%
Vejle	31	128	307	409	312,9%	139,8%	33,2%	1219,4%
Skanderborg	44	74	159	216	68,2%	114,9%	35,8%	390,9%
Hedensted	69	82	93	114	18,8%	13,4%	22,6%	65,2%

Tyveri fra biler

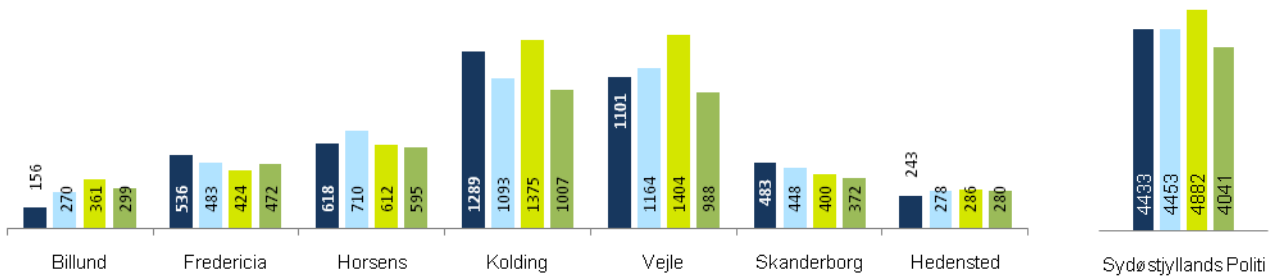
Resultater

I perioden fra 2009 til 2010 ses et fald i antallet af anmeldelser vedrørende Tyveri fra biler på 17,2%. Alle kommuner på nær én har oplevet et fald i antallet af anmeldelser. Undtagelsen er Fredericia, som har registreret en stigning på 11,3%.

Sammenlignes med hele landet er der på landsplan ligeledes registreret et fald i antallet af anmeldelser, dog ikke så massivt et fald som i Sydøstjyllands Politikreds, men et fald på 2,74%.



■ 2007 ■ 2008 ■ 2009 ■ 2010



Tyveri fra biler	Antal anmeldelser				Udvikling i procent			
	2007	2008	2009	2010	'07 - '08	'08 - '09	'09 - '10	'07 - '10
Syddøstjyllands Politi	4433	4453	4882	4041	0,5%	9,6%	-17,2%	-8,8%
Billund	156	270	361	299	73,1%	33,7%	-17,2%	91,7%
Fredericia	536	483	424	472	-9,9%	-12,2%	11,3%	-11,9%
Horsens	618	710	612	595	14,9%	-13,8%	-2,8%	-3,7%
Kolding	1289	1093	1375	1007	-15,2%	25,8%	-26,8%	-21,9%
Vejle	1101	1164	1404	988	5,7%	20,6%	-29,6%	-10,3%
Skanderborg	483	448	400	372	-7,2%	-10,7%	-7,0%	-23,0%
Hedensted	243	278	286	280	14,4%	2,9%	-2,1%	15,2%

Tyveri fra biler	Antal anmeldelser				Udvikling i procent			
	2007	2008	2009	2010	'07 - '08	'08 - '09	'09 - '10	'07 - '10
Hele landet	45.933	40.805	39.838	38.745	-11,16%	-2,37%	-2,74%	-15,65%

Økonomisk kriminalitet

Mål

Syddøstjyllands politi vil effektivt bekæmpe økonomisk kriminalitet, og i den forbindelse nedbringe sagsbehandlingstiden på sager om større økonomisk kriminalitet, samt øge antallet af rejste tiltaler.

Det er endvidere et mål, at alle hvidvaskunderretninger efterforskes.

Resultater

Den gennemsnitlige sagsbehandlingstid for sager om større økonomisk kriminalitet er i 2010 nedbragt i forhold til 2008 og 2009, samtidigt med at antallet af sigtelser er steget.

Samlet set er bekæmpelsen af denne type af kriminalitet nu på et tilfredsstillende niveau.



Færdsel

Mål

Det overordnede mål er effektivt, synligt og konsekvent at bidrage til et fald i antallet af dræbte og tilskadekomne i trafikken. Målet for Sydøstjyllands Politikreds i 2010 er konkret under 25 dræbte og under 200 alvorligt tilskadekomne i trafikken.

Der bidrages til opnåelse af dette mål og de øvrige målsætninger på færdselsområdet ved løsningen af følgende konkrete opgaver:



Sydøstjyllands Politi skal:

- anvende mindst 365 måletimer til målrettet hastighedskontrol foretaget med laser
- anvende mindst 4.109 mandetimer samt standse og kontrollere mindst 21.994 køretøjer i øvrig målrettet færdselskontrol
- rejse mindst 5.942 sigtelser for overtrædelse af særligt trafikfarlige forseelser (kørsel frem mod rødt lys, vigepligtsforseelser, manglende anvendelse af sikkerhedssele eller -udstyr, manglende anvendelse af styrthjelm, manglende eller ukorrekt lygteføring og benyttelse af håndholdt mobiltelefon)
- anvende mindst 1.994 måletimer til mobil Automatisk Trafik Kontrol (ATK)

Det er endvidere målet,

- at prioritere deltagelse i landsdækkende målrettede færdselsaktiviteter og deltagelse i kontroller i samarbejde med Rigspolitiets Tungvognssektion og nabopolitikredsene, således at der i disse perioder gennemføres en særlig synlig indsats i hele indsatsperioden rettet mod det aktuelle fokusemne for kontrollerne
- at overholde tidsfristen på 5 uger for endelig indberetning af færdselsulykker til Vejdirektoratet, som foretages af servicecenteret
- i forbindelse med alvorlige trafikulykker at iværksætte besigtigelse af uheldssteder i samarbejde med den lokale vejmyndighed med henblik på overvejelser om iværksættelse af vejtekniske foranstaltninger eller andre forebyggende tiltag. Projekt "Udvidet dødsulykkesstatistik 2010-2012" skal indgå som ramme for opgaven
- at der er fokus og kontrol på kvalitetssikring og kontrol af køreprøveområdet.

Særlige forseelser omfatter bl.a.:

- * Kørsel frem mod rødt lys
- * Ubetinget vigepligt
- * Højre vigepligt
- * Børns manglende brug af sikkerhedsudstyr
- * Forkert lygteføring
- * Brug af mobiltelefon under kørsel
- * Manglende brug af sikkerhedssele
- * Svingning til ulempe
- * Manglende brug af styrthjelm

Resultater

Resultaterne på færdselsområdet viser for et betydeligt fald i antallet af dræbte og alvorligt tilskadekomne i trafikken, hvilket er tilfredsstillende.

Indsatser	Mål for 2010	Resultat 2010
Hastighed	365 måletimer	553 måletimer
Spiritus	12.348 standsede køretøjer 1.726 timer	13.657 standsede køretøjer 2.318 timer



Tunge køretøjer	1.195 996	standsede køretøjer timer	1.632 1.119	standsede køretøjer timer
Særlige forseelser*	5.942	sager	6.327	sager
Andre kontroller	8.451 1.387	standsede køretøjer timer	7.902 1.751	standsede køretøjer timer
ATK	1.994	timer	2.029	timer

	2007	2008	2009	2010	Udvikling i procent			
					'07 - '08	'08 - '09	09 - '10	07 - '10
Dræbte i trafikken	48	48	29	19	0,0%	-39,6%	-34,5%	-60,4%
Alvorligt tilskadedkomne i trafikken	265	300	218	169	13,2%	-27,3%	-23,4%	-36,2%

Organiseret kriminalitet

Mål

Indsatsen mod den organiserede kriminalitet er nært forbundet med indsatsen mod bandekriminaliteten og drejer sig hovedsageligt om narkotikakriminalitet.

Det er derfor målsætningen for området at opklare så mange sager om overtrædelse af narkotikalovgivningen som muligt ved en specialiseret og professionel efterforskning.

Da denne type efterforskninger typisk er langvarige og ressourcekrævende er det ligeledes et mål af sikre flest "opklaringer for pengene" ved en løbende kvalitetssikring og evaluering af de igangværende efterforskninger, herunder en velovervejet beskæring af sagerne.

Resultater

Efterforskningen af organiseret kriminalitet er i 2010 overgået til at være mere projektorienteret. Denne efterforskningsmodel har vist sig at være den rigtige metode at anvende i bestræbelserne på at bekæmpe den organiserede kriminalitet. I projektgrupperne indgår til stadighed en fast jurist, og i de fleste tilfælde en fast medarbejder fra SKAT.

Det er vigtig i forbindelse med efterforskninger i organiserede sager, at man hele tiden gør sig overvejelser om muligheden for konfiskation af formuegoder, og her spiller SKAT en central rolle i projekterne.

Resultatopfølgning:

Antal sigtelser	Gns. 2007-2009	2010	Indeks
71281 - Salg af narkotika	75	96	128
71282 - Smugling m.v. af narkotika	15	4	27
Total	90	90	100



Østkriminelle

Mål

Sydøstjyllands politi ønsker med en bred vifte af efterforskningstiltag, at sende et klart budskab til tilrejsende kriminelle østeuropærere om, at det ikke kan betale sig at begå kriminalitet i politikredsen.

Vi er meget bevidste om, at det er et vanskeligt område, da kriminalitetsogterne ofte er efter modellen "hurtigt ind og hurtigt væk igen" uden at efterlade spor.

Vi opsamler viden fra vores daglige virke om østeuropæres tilstedeværelse, opholdssteder og aktiviteter til brug for analyser, der kan identificere hvor vi mest effektivt kan sætte ind med aktioner. Som eksempel herpå kan nævnes, at vi registrerer observationer af østeuropæiske køretøjer.

Endvidere fører vi bla. tilsyn med rastepladser, hvor overnatning eller omladning af tyvekoster erfaringsmæssigt foregår. Vi vil også have fokus på campingpladser og sommerhusområder, hvor grupper af kriminelle er konstateret at tage omhold under deres togter til Danmark.

Vi har etableret samarbejder med eksterne kræfter, der kan advisere os som f.eks. vejmyndigheder, sommehusudlejningsbureauer m.v.

Målet er endvidere, at der sker en hurtig sagsbehandling, hurtig retsforfølgning samt domfældelse og udvisning af landet med indrejseforbud.

Der tages kontakt til relevante myndigheder/personer i hjemlandet, såfremt det skønnes at kunne bidrage til bekæmpelsen af kriminalitsformen. Herunder vil vi forfølge mulighederne for, at afsoning kan ske i den kriminelles hjemland.

Resultater



Da østkriminalitet er et prioriteret område, er der nedsat en kredsdekkende projektgruppe. Østkrim gruppen blev startet den 1. maj 2010.

Ved at samle efterforskningen af denne type kriminalitet i én målrettet gruppe har vi opnået en specialiseret viden og tilgang til problemet.

Vi har udviklet og forfinet vore analyseredskaber og har etableret et samarbejde med Rigspolitiet i forhold til anvendelsen af internationale arrestordre,

samt kommunikationen ud i de lande som vi samarbejder med.

Indsamlingen og registreringen af oplysninger om østeuropærere er indarbejdet som en rutine i det daglige arbejde. Samarbejdet med andre interessenter er udbygget gennem året, siden projektets start og udbygges til stadighed, idet bla. vejmyndigheder, rastepladser, campingpladser, hoteller mv. indgår i det netværk, som til stadighed danner grundlag for det samlede billede af østeuropærere i politikredsen.

Den daglige patruljetjeneste i politikredsen sættes målrettet ind der, hvor analyserne viser grundlag for det.



Samarbejdet med andre politikredse er under stadig udviklingen, bl.a. således at vi underrettes eller underretter andre om de bevægelige bølger af typisk østkriminalitet.

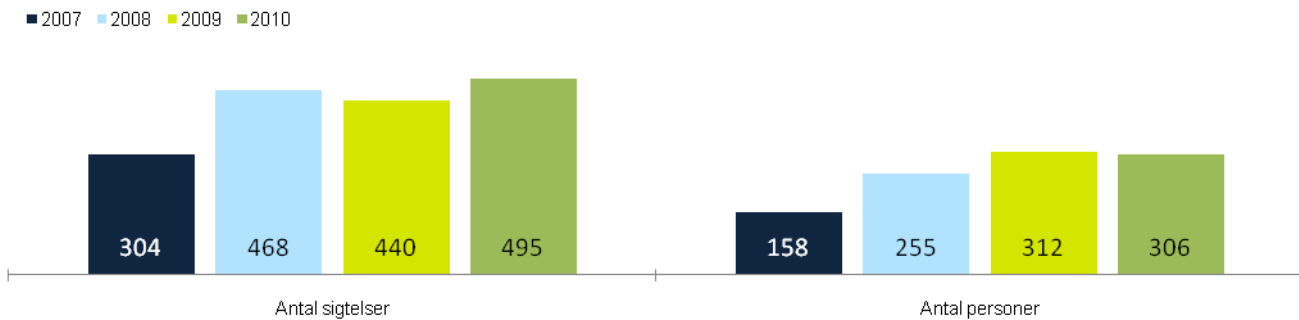
Der er etableret samarbejde med "Projekt Bornholm", som består af personale fra politiet og SKAT. Dette projekt danner netværk i hele østersøområdet, baltiske lande etc. og der kan derfor skaffes meget hurtig og nyttig information gennem disse kanaler.

Der er etableret samarbejde med Syd- og Sønderjyllands Politi omkring grænsepolitiet, herunder Udlændingekontrolafdelingen og SKAT, ligesom der er etableret samarbejde med forbindelsesofficeren i det østeuropæiske område.

Der er etableret et tæt samarbejde med PBS/Nets i forbindelse med datatyveri (skimning af Dankort), ligesom der er etableret samarbejde med Forsikring & Pension, som har 15 personer ansat til imødegåelse af østkriminalitet, primært brugstyveri af lastvognstog, vare/personbiler, hvilket giver netværk i hele Europa.

Straffelovsovertrædelser	Sigtelser - Østeuropæere				Udvikling i procent			
	2007	2008	2009	2010	'07 - '08	'08 - '09	'09 - '10	'07 - '10
Antal sigtelser	304	468	440	495	53,9%	-6,0%	12,5%	62,8%
Antal personer	158	255	312	306	61,4%	22,4%	-1,9%	93,7%

Opgørelsen omfatter sigtelser rejst mod personer fra



Prostitutionens bagmænd

Mål

Målet med indsatsen er at skabe et mere nuanceret og retvisende billede af politikredsens prostitutionsmiljø, særligt med hensyn til de bordeller og escortvirksomheder, hvor der kan være mistanke om overtrædelse af straffelovens bestemmelser.

Det er endvidere målet, at afdække eventuelle overtrædelser af straffeloven, udlændigelovgivningen m.v. Det er i den forbindelse endvidere et mål at tage hånd om eventuelt handlede prostituerede.

Resultater

Sydøstjyllands Politikreds har over hele året gennemført flere kontrolbesøg og en stor kontrolaktion sammen med SKAT.

Det vurderes at der i øjeblikket er ca. 48 massageklinikker i Politikredsen. Det er samtidig vurderingen, at der er mellem 40 - 50 prostituerede med udenlandsk



baggrund, og ca. 20 – 25 med dansk baggrund. I forbindelse med kontrolaktionerne, er der taget initiativ til at starte to efterforskninger om rufferi.

SKAT har i forbindelse med kontrolaktionerne antruffet prostituerede på overførselsindkomst, og flere prostituerede var ikke registreret hos SKAT.

Det overordnede billede omkring prostitution i Sydøstjyllands Politikreds er, at antallet af massageklinikker har været faldende, men samtidig er det en branche, der udvikler sig meget i både nedadgående og opadgående retning. Dog ser det ud som om, at antallet af massageklinikker i yderområderne har været konstant faldende.

I forbindelse med kredsens kontrolaktioner er alle udenlandske prostituerede henvist til Center Mod Menneskehandel, og der har i alle tilfælde været kontakt mellem den prostituerede og en medarbejder fra Center Mod Menneskehandel. Der er i ingen sager skaffet dokumentation for, at der reelt er foregået menneskehandel, men mistanken har været der.

Fodboldbøller

Mål

At gå til fodboldkamp skal være en hyggelig, tryk og god oplevelse for familien Danmark. Oplevelsen skal ikke forstyrres af slåskampe eller meget berusede fans.

Fans rejse til og fra kampene skal ikke medføre uro, tyverier, vold eller ligende.

Målene på dette område har derfor bla. været

- at den politimæssige indsats er synlig, forbyggende og tryghedsskabende
- at der sker et fald i antallet af kriminelle hændelser i forbindelse med afvikling af fodboldkampene
- rettidig og korrekt opdatering i fodbolddatabasen
- at der sker vurdering af konkrete sager i forhold til karantæner og anmærkninger i kriminalregistret
- konsekvent retshåndhævelse i forbindelse med kriminalitet ved fodboldkampe
- der udveksles spottere i forbindelse med relevante kampe
- at politikredsen deltager i "Peer Review" (evaluering af fodboldkampe) koordineret af Rigspolitiet
- at konceptet "Dialog politi" skal anvendes mest muligt. Konceptet handler om at anvende dialog med fans, frem for konfrontation eller magtanvendelse der kan eskalere.

Resultater

Sydøstjyllands Politikreds havde i 2010 4 fodboldklubber, der er underlagt retningslinierne i den Nationale Fodboldhåndbog. AC Horsens spiller i Superligaen. De 3 øvrige klubber Vejle, Kolding og Fredericia spiller i 1. Division.

De 4 klubber har hver tilknyttet en officiel fanklub. Ingen af klubberne har kendte "risiko grupperinger" tilknyttet. De officielle fanklubber har ikke givet anledning til problemer, hverken hjemme eller ude.



Det skal bemærkes, at der i efteråret 2010 er observeret en mindre gruppe, 10-15 personer, uofficielle VB fans, "Eastenders", der har givet anledning til lidt uro - specielt på udebane. Grupperingens udvikling følges nøje.

Sæsonen 2009/2010 sluttede i maj måned 2010 og alle klubberne var da placeret i 1. Division. AC Horsens rykkede op i Superligaen til sæsonen 2010/2011.

De afviklede kampe (alle 1. Division) i 1. og 2. kvartal af 2010 gav ikke anledning til problemer af nogen art. Den politimæssige indsats ved kampene kunne begrænses til patruljemæssigt tilsyn.

Sæsonen 2010/2011 har været lidt mindre fredsommelig og har medført et mindre antal sigtelser for lovovertrædelser.

I øvrigt har vi nået de fastsatte mål, bla. kan nævnes at 7 personer er indberettet med henblik på opdatering i Kriminalregistret med anmærkning "UROMAGER" og 1 person (grov vold) er blevet tildelt National karantæne (2 år) jf. Lov om sikkerhed ved bestemte idrætsbegivenheder.

Politikredsen har et godt samarbejde med klubberne, kontrollører mv.

Dyreværnslovgivningen

Mål

Det overordnede mål på området er at medvirke til, at dyreværnslovens intentioner om dyrevelfærd overholdes, samt at overtrædelser forbygges ved velfærdsbesøg i samarbejde med eksterne myndigheder.



Resultater

Der har i årets løb været afholdt 73 dyretransportkontroller. Kontrollerne er foretaget af Færdselsafdelingen, der også har afholdt fælles kontroller med personale fra Nationalt færdselscenter. Nationalt Færdselscenter har således afholdt 53 dyretransportkontroller i kredsen ud over de anførte kontroller, således at der i alt har været afholdt 126 kontroller.

For at sikre professionel og ensartet behandling af sagskategorien er der udarbejdet actioncards som vejledning i håndteringen af dyreværnsager i forbindelse med anmeldelse og den videre efterforskning.

Der er ligeledes udarbejdet actionplaner for håndtering og efterforskning af større dyreværnsager, hvor der i løbet af året har været én større sag.

Der har i løbet af året været et godt samarbejde med de veterinære myndigheder, samt organisationer som Dyrenes Beskyttelse og øvrige eksterne interessenter som dyrepensioner og lignende. Samarbejdet har både medført rapporter på overtrædelser af dyreværnsloven, påtaler, forebyggende velfærdsbesøg samt påbud, som der er blevet fulgt op i en fælles indsats med de eksterne myndigheder.

Den 1. Juli 2010 trådte lov nr. 717 af 250610 om "Forbud mod besiddelse farlige hunde mv." i kraft. Loven forbød besiddelse og avl af 13 hunderacer samt krydsninger, hvori de nævnte racer indgår.

Vi har siden lovens ikrafttræden haft 15 sager med disse hunderacer. Der er ingen af hundene, der er blevet aflivet.



Æresrelaterede forbrydelser

Mål

Dette område er forholdsvist nyt, men nu fast indsatsområde. Det er vores mål at nedbringe antallet af ofre for æresrelaterede forbrydelser.

Det gør vi ved, at have etableret et tæt og effektivt myndighedssamarbejde med kommunerne med henblik på en forebyggende indsats overfor truede personer. Denne indsats kan f.eks. være tværkulturel konfliktmægling.

Vi har også i det daglige arbejde en skærpet opmærksomhed på tidligt at spotte potentielle konflikter eller udsatte personer, og på en hurtig og konsekvent indgriben eller rapportering til relevante samarbejdspartnere.

Resultater

Politikredsen har udpeget særlige ressourcpersoner, ligesom der er udpeget en kredsansvarlig kontaktperson. Endvidere er der udfærdiget en operationsplan for området med tilhørende vejledninger.

Der er etableret et fast samarbejdsforum og kontaktnetværk med relevante eksterne samarbejdspartnere.

Politikredsen iværksætter i nødvendigt omfang beskyttelsestiltag i forhold til ofre og potentielle ofre.

Jalوسي og andre alvorlige samlivsrelaterede forbrydelser

Mål

Desværre sker det med jævne mellemrum, at nogle borgeres – typisk kvinders – liv bliver ramt af forfølgelse, vold eller lignende.

Derfor er det et vedblivende mål for politikredsen, at kunne håndtere disse sager hurtigt, effektivt og hvor det er muligt proaktivt.

Det er målet at sikre en omgående politimæssig reaktion ved oplysning om eventuelle indikationer eller ved anmeldelse af strafbare samlivsrelaterede forhold. Dette omfatter også eventuelt at iværksætte relevante beskyttelsesforanstaltninger i forhold til truede personer, når det skønnes nødvendigt eller hensigtsmæssigt.

Derudover at yde en præventiv indsats i forhold til samlivsrelaterede forbrydelser, herunder ved at sætte truede personer i kontakt med relevante myndigheder og organisationer m.v. for herved at sikre, at den pågældende får den nødvendige støtte. Det skal også sikres, at der foretages en vurdering af muligheden for anvendelse af Lov om bortvisning i relevante sager – for eksempel ved at se på antallet af anmeldelser om husspektakler mellem de involverede.

Resultater

Politikredsen har oprettet en særlig enhed og udpeget ressourcpersoner på området.

Der er udarbejdet en lokal operationsplan og de nødvendige vejledninger til sikring af hurtig og relevant indsats er udarbejdede.

Der er etableret et fast mødeforum med deltagelse af politiets særlige enhed, sociale myndigheder og sundhedsvæsen.

Lov nr. 449 af 9. Juni 2004 om bortvisning fra hjemmet har i Sydøstjyllands Politikreds været anvendt 4 gange i 2010.



Der har ikke været iværksat beskyttelsestiltag i forhold til potentielle ofre, men iværksat hjælpeforanstaltninger i form af udlevering af overfaldstelefoner til potentielle ofre.

Der har ikke været iværksat hjælpeforanstaltninger overfor potentielle gerningsmænd, men flere sager er sendt til vurdering som emne til konfliktråd.

It Kriminalitet

Indsatsen på dette område har bla. omfattet at sikre de fornødne it kompetencer hos medarbejderne, således at vi kan matche de kriminelle.

Teknisk Efterforskningssektion har ydet støtte til bevissikring i en lang række alvorlige sager. Flere sager har været i et tæt samarbejde med Nationalt IT-efterforskningscenter (NITEC).

Kriminalitetsforebyggelse

Kommunerne og politiet har i det strategiske samarbejde i Kredsrådet haft fokus på, at give de kriminalitetsforebyggende indsats de bedst mulige rammer og vilkår for at øge mulighederne for succes.

Den generelle forebyggende indsats i Sydøstjyllands Politi har i 2010 indgået i alle indsatsområder og vurdering af specifikke lokale indsats og handleplaner.



I 2010 er der foretaget en justering og revitalisering af det kriminalitetsforebyggende arbejde i Sydøstjyllands Politi både lokalt og centralt. Det kriminalpræventive sekretariat blev styrket med personaleresourcer, og fik ansvaret for det kredsstyrende og koordinerende forebyggelsesarbejde, både internt og eksternt på det operative niveau.

På hver af lokalpolitistationerne er der oprettet en forebyggelsessektion, der lokalt har ansvaret for udførelse af det kriminalitetsforebyggende arbejde.

Efter aftale med koordinationsudvalget under kredsrådet har det kriminalpræventive sekretariat i samarbejdet med SSP samrådet udarbejdet en ny kommunikationsplan for arbejdet og for kommunikationen mellem lokalråd, koordinationsudvalget og kredsrådet. Dette har skabt bedre sammenhæng mellem de forskellige aktørers indsats og kommunikation. Resultat af den ny kommunikationsplan vil blive endnu tydeligere i 2011.

Der er i løbet af 2010 sket en række tiltag for at skabe et bedre grundlag for en tidlig identifikation af børn og unge i risikozonen. Dette er bl.a. sket ved nye og bedre analysemetoder. Denne identifikation sker både lokalt og centralt og indsatsen koordineres med relevante eksterne samarbejdspartnere.

Der er i 2010 indført og oprettet en lang række af nye forebyggelsesområder, herunder konfliktråd, PSP samarbejdet og indførelsen af "ungelister" etc. Der er sket forbedring og vedligeholdelse af en lang række af de grundlæggende områder som ungesamråd, bekymringsbreve og samtaler, offerrådgivning, SSP netværk og samarbejde, Rådet for sikker trafik og arbejdet med kampagner på det forebyggende område.



I 2010 er der også udarbejdet en brugervenlig beskrivelse af det kriminalpræventive arbejde til www.Politi.dk.

Responstider

Mål

Det er et vigtigt mål for Sydøstjyllands Politi, at vi hurtigt kommer borgerne til undsætning, når de har akut behov for vores hjælp.

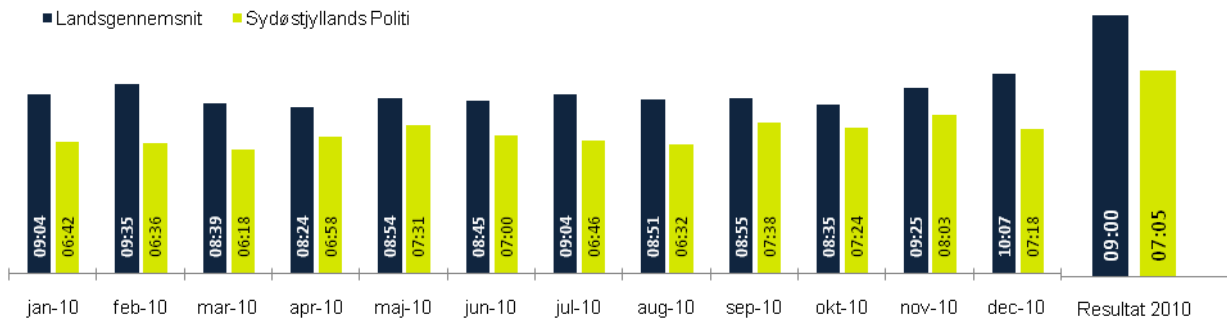
Politikredsens responstider måles løbende og offentliggøres hvert kvartal. Resultatet offentliggøres på politikredsens hjemmeside. Responstiden viser den gennemsnitlige tid fra anmeldelsen indgår til politiet, og indtil en politipatrulje er fremme på stedet. Responstiden bliver målt på følgende områder:

- overfald/slagsmål
- husspektakler
- spirituskørsel
- røveri
- igangværende indbrud



Resultater

Sydøstjyllands politi havde i 2010 landets hurtigste responstid.



De længste responstider viser også en meget positiv udvikling i 2010.

	2007	2008	2009	2010
Gennemsnitlig responstid på de 20% længste responstider	17:24 min.	17:47 min.	15:45 min.	15:22 min.
Antal responstidsmålinger	731	667	780	899

ANDRE NØGLERESULTATER

Effektivitet og kvalitet i straffesagsbehandlingen

Sagsproduktion i Anklagemyndigheden

Det fastsatte mål for 2010 var, at sagsproduktionen skal være på niveau med eller bedre end i 2006:

Antal tiltaler	Krav	Udført
Straffelov og Særlov	3.990	4.210
Straffelov, Særlov og Færdselslov (excl. ATK)	5.451	5.475



Domfældelsesprocent

Det fastsatte mål for domfældelsesprocenten i 2010 var at være på niveau med eller bedre end i 2006.

	Krav	Resultat 2010
Domfældelsesprocent	88,1%	86,0%

$$\text{Beregning af domfældelsesprocent} = \frac{\text{Antal domme}}{\text{Antal domme og frifindelser}} \times 100$$

Der blev i 2010 afsagt 4.084 domme og 663 frifindelser i straffelovssager. Der har været fokus på årsagen til frifindelser. En analyse har bl.a. vist, at der er mange frifindelser i sager om tyveri fra biler. Domfældelsesprocenten vil også i 2011 være et fokusområde.

Voldssager

Det er vigtigt at voldssager efterforskes og retsforfølges hurtigt. Derfor skal mindst 60 pct. af tiltalerne i voldssager i 2010 være rejst senest 30 dage efter sigtelsestidspunktet.

Den gennemsnitlige sagsbehandlingstid i voldssager må i 2010 højst være 55 dage fra sigtelse til tiltale. Disse målsætninger er vi tilfredse med at leve op til.

Voldssager	Krav	Resultat 2010
Andel tiltaler rejst senest 30 dage efter sigtelsestidspunktet	60%	65%
Gennemsnitlig antal dage fra sigtelse til tiltale	55 dage	45 dage

Sagsbehandlingstid fra sigtelse til tiltale

Sagsbehandlingstid fra sigtelse til tiltale	Resultat				Udvikling i procent			
	2007	2008	2009	2010	'07 - '08	'08 - '09	09 - '10	07 - '10
Borgervendt kriminalitet	57,2	50	58,8	63,5	-12,6%	17,6%	8,0%	11,0%
Øvrig straffelov	53,5	52,3	58,3	64,9	-2,2%	11,5%	11,3%	21,3%

Andelen af tiltaler der er rejst indenfor 2 måneder fra sigtelsestidspunktet

Overstående tabel viser den procentvise andel af tiltaler, der er rejst indenfor 2 måneder fra sigtelsestidspunktet i 2010. Det ses, at flere nye sager behandles hurtigere.

Alder for verserende sager

Årets indsats for at øge sagsproduktionen har haft positiv betydning for udviklingen i antallet af verserende sigtelser. Men indsatsen har også betydet en stigning i den gennemsnitlige alder på de ikke afgjorte sigtelser, da de mere komplicerede eller allerede "gamle" sager kommer til at være længere under vejs. Dette afledte problem arbejder vi på også at løse bedre i 2011.

Verserende sager	status pr. 31. december				Udvikling i procent			
	2007	2008	2009	2010	'07 - '08	'08 - '09	09 - '10	07 - '10
Antal sager	6.282	6.596	6.699	5.972	5,00%	1,56%	-10,85%	-4,93%
Gennemsnitlig alder (dage)	330	340	355	372	3,03%	4,41%	4,79%	12,73%



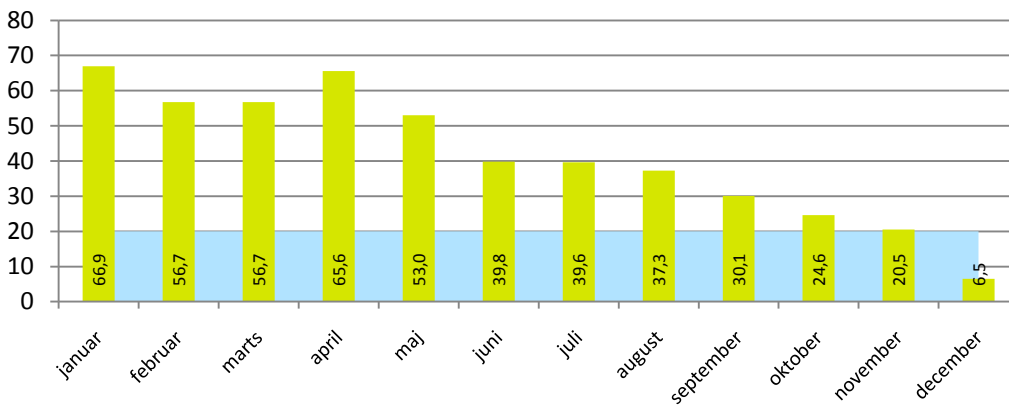
Verserende sigtelser	status pr. 31. december				Udvikling i procent			
	2007	2008	2009	2010	'07 - '08	'08 - '09	09 - '10	07 - '10
Antal sigtelser	4.271	4.499	5.135	4.763	5,3%	14,1%	-7,2%	11,5%
Gennemsnitlig alder (dage)	184	269	307	293	46,2%	14,1%	-4,6%	59,2%



Tilgodehavende frihed

Der vigtigt for politiets indsats og driftssikkerhed året rundt, at medarbejderressourcerne nyttiggøres effektivt og er til rådighed, når opgaverne tilsiger det. Derfor er det væsentligt ikke at oparbejde store overarbejdsbukler, der er "gæld" til medarbejderne.

Politikredsen har derfor i 2010 målrettet arbejdet på, at nedbringe den tilgodehavende frihed fra bla. COP 15 indsatsen i slutningen af 2009. Udviklingen ses nedenfor:



Denne udvikling betyder, at medarbejderne nu står til rådighed til opgaveløsning i politikredsen med normal arbejdstid.

Ventetider på køre- og teoriprøver

	Mål for 2010	Gennemsnit i 2010
Køreprøver	< 10 hverdage	13 hverdage
Teoriprøver	< 10 hverdage	11 hverdage



MEDARBEJDERE

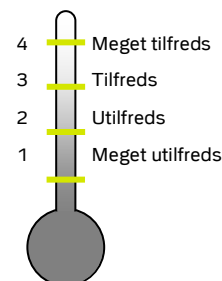
Jobtilfredshedsundersøgelse

Jobtilfredsheden er blandt medarbejderne i Sydøstjyllands Politi er steget i løbet af 2010. Resultat er på 2,66, og der er tale om fremgang på alle punkter. Resultat er det bedste for de seneste 5 år.

Sammenlignes resultat med resultatet på landsplan ligger Sydøstjyllands Politi marginale 0,05 point under dette resultat.

Svarprocenten er på 77,9%, hvilket er 1,4% point lavere end sidste år, men antallet af respondenter var i 2010 540 mod 539 i 2009. Så reelt set er der flere der har svaret på undersøgelsen end i 2009, selvom svarprocenten er lavere. Sammenlignes med landsresultatet er Sydøstjyllands Politis svarprocent 6,3% point højere end landsresultatet.

Tilfredshedsbarometer



Jobtilfredshed	Sydøstjyllands Politi					Lands gennemsnit				
	2006	2007	2008	2009	2010	2006	2007	2008	2009	2010
Resultat	2,58	2,49	2,38	2,51	2,66	2,73	2,45	2,55	2,64	2,71
Svarprocent	76,40%	76,90%	67,90%	79,30%	77,90%	69,10%	70,70%	68,00%	74,20%	71,60%

Sygefravær

Opgørelsen af sygefraværet i 2010 viser, at kredsens resultat på korttidssygefravær er uændret fra 2009 til 2010 og på langtidssygefravær har vi et fald på 0,4 dage fra 2009 til 2010.

Når vi sammenligner kredsens resultat med landsresultat ligger vi på korttidssygefravær over og på langtidssygefravær under.

Sygefravær	Sydøstjyllands Politi				Lands gennemsnit			
	2007	2008	2009	2010	2007	2008	2009	2010
Korttidssygefravær	5,6	5,7	5,6	5,6	4,5	6,2	6,6	6,3
Langtidssygefravær	4,5	5,3	4,4	4,0	3,9	4,3	4,2	3,4
Samlet	10,1	11	10	9,6	8,4	10,5	10,8	9,7

Fraværet er opgjort som gennemsnitlig antal sygedage pr. medarbejder.



