

# **Politireformen år ét**

Befolkningens syn på politiet i december 2007

Af

Flemming Balvig & Lars Holmberg

August 2008  
Københavns Universitet / Rigspolitiet

## Indholdsfortegnelse

1. Sammenfatning og overordnede konklusioner	3
2. Undersøgelser	11
3. Problemerne i lokalområdet	14
4. Borgernes tryghed og ressourcer	26
5. Politiets synlighed og tilgængelighed	40
6. Tilfredshed med politiet	51
7. Samarbejdspartners holdninger	61

## **1. Sammenfatning og overordnede konklusioner**

I denne rapport videregives de væsentligste resultater af en række undersøgelser af borgernes tryghed, oplevelse af ressourcer og problemer i lokalområdet, udsathed for kriminalitet, samt deres kontakt med, vurdering af, og tilfredshed med politiet. Det er først og fremmest de mulige virkninger af den politireform, som igangsattes 1. januar 2007, der er i fokus: Har borgerne set mere eller mindre til politiet sammenlignet med tidligere år? Er de blevet mere eller mindre bekymrede for at blive ramt af kriminalitet? Har politireformen skabt større kontakt mellem politi og lokale beboere? Er befolkningens tilfredshed med politiet påvirket af reformen?

Denne type undersøgelser er gennemført med relativt jævne mellemrum siden 1998, senest i december 2006, kort før igangsættelsen af politireformen, og i december 2007, hvor reformens første år var ved at rinde ud. Det er særlig udviklingen fra 2006-2007, der er i fokus her, men undersøgelserne fra de tidligere år giver et fingerpeg om, hvorvidt påviste ændringer kan tolkes som resultat af reformen, eller om der snarere er tale om en fortsættelse af en allerede igangværende udvikling.

Der er på tidspunktet for den seneste borgerundersøgelse kun gået et år, siden reformen blev sat i gang, og reformen er i en del af kredsene først fuldt implementeret ved udgangen af 2007 eller endog senere. Alene af denne grund må de eventuelle ændrings mulige sammenhæng med reformen naturligvis vurderes med meget stor forsigtighed.

### *De overordnede resultater*

De vigtigste resultater vedrørende udviklingen præsenteres i det følgende i form af en række "trafiklys". Er udviklingen markeret med grønt, betyder det, at der er sket en markant, dvs. statistisk signifikant, positiv udvikling. Er udviklingen markeret med gult, betyder det, at der er sket en mindre, tilnærmelsesvis statistisk signifikant negativ udvikling, mens den røde farve indikerer en statistisk signifikant udvikling i negativ retning. Felter med manglende farvelægning indikerer, at der ikke er sket nogen målbar udvikling på området.

For overblikkets skyld er sammenligningen reduceret til tre "tidspunkter": December 2007 sammenlignes med december 2006 samt med gennemsnittet af målingerne fra 1998-2002, som her er kaldt "omkring årtusindeskiftet".

Udviklingen i borgernes vurdering af lokale problemer og deres bekymring og udsathed for kriminalitet fremgår af figur 1.1.

Figur 1.1. Udviklingen i befolkningens vurdering af kriminalitets- og ordensproblemer samt befolkningens angst for kriminalitet i Danmark 1998-2007.

	1998-02 til 2006	2006 til 2007	1998-02 til 2007
<i>”Objektiv” tryghed:</i>			
Kriminalitetsproblemer			
Ordensproblemer			
<i>Subjektiv tryghed:</i>			
Angst for kriminalitet			

Det fremgår af figur 1.1, at der i perioden fra årtusindeskiftet og frem til december 2006, dvs. umiddelbart inden politireformen, skete en positiv udvikling i borgernes udsathed for kriminalitet og i deres vurdering af omfanget af lokale problemer. Fra 2006 til 2007 vendte udviklingen, således at de lokale problemer og udsathed for kriminalitet atter ser ud til at stige, men dog ikke i et omfang, som gør dette resultat statistisk signifikant. ”Tilbageslaget” i 2007 er således ikke større, end at der fra årtusindeskiftet og frem til december 2007 er sket en forbedring af de faktiske forhold i lokalområderne og en mindskelse af befolkningens udsathed for kriminalitet. Udviklingen på kriminalitetsområdet modsvarer af statistikken over anmeldte straffelovsovertrædelser, hvor der i perioden frem til 2006 er sket et fald i antallet af anmeldelser – et fald, der i 2007 er afløst af en stigning.

De forbedrede forhold i lokalområderne og den mindskede udsathed for kriminalitet er imidlertid, som det også fremgår af figur 1.1, ikke slået igennem på befolkningens angst for kriminalitet – andelen, der ofte eller næsten hele tiden bekymrer sig for at blive udsat for kriminalitet, er vokset markant (fra 11 pct. til 17 pct.) fra 1998-02 og til 2006. I 2007 er andelen af flere bekymrede endnu lidt større, og den samlede udvikling går altså i negativ retning, og politireformen har øjensynligt ikke kunnet bryde denne tendens.

Ordens- og kriminalitetsmæssige problemer forebygges og håndteres ikke af politiet alene. Meget afgørende, såvel i sig selv som i samspillet med politiet, er tillige befolkningens personlige styrke (fysisk og psykisk) og befolkningens sociale ressourcer (”social kapital). Derfor er også udviklingen i så henseende søgt belyst i undersøgelserne, jf. figur 1.2.

Figur 1.2. Udviklingen i befolkningens personlige styrke og den sociale kapital i lokalområdet i Danmark 1998-2007.

	1998-02 til 2006	2006 til 2007	1998-02 til 2007
Personlig styrke			
Social kapital			

Det fremgår af figuren, at der er sket en positiv udvikling i de adspurgtes vurdering af egne ressourcer frem til 2006, mens der ikke er nogen yderligere udvikling fra 2006 til 2007. Det er særlig andelen af adspurgte, der selv vurderer sig som udadvendte og med et positivt livssyn, der har været stigende, mens andelen af fysisk og psykisk robuste ikke har ændret sig nævneværdigt.

Hvad den sociale kapital angår, er der også her sket en positiv udvikling frem til 2006, men denne udvikling er fra 2006 til 2007 blevet svagt negativ. Der er i 2007 lidt færre, der hjælper hinanden med småopgaver og lidt færre, der holder øje med hinandens huse under ferier mv. Samtidig er andelen, der er meget tilfredse med at bo, hvor de bor, også faldet lidt. Faldet fra 2006 til 2007 er dog ikke så stort, at det udligner den positive udvikling fra årene før, så samlet set er den sociale kapital i lokalområderne i 2007 højere, end den var omkring år 2000.

I figur 1.3 vises udviklingen vedrørende borgernes opfattelse af politiets synlighed, tilgængelighed samt deres tilfredshed med politiets konkrete indsats.

Figur 1.3. Udviklingen i befolkningens vurdering af politiets synlighed og tilgængelighed i lokalområdet, samt befolkningens tilfredshed med politiets lokale arbejde, akutte indsats samt effektivitet i Danmark 1998-2007.

	1998-02 til 2006	2006 til 2007	1998-02 til 2007
Politiets synlighed lokalt			
Politiets tilgængelighed lokalt			
Tilfredshed med politiets arbejde lokalt			
Tilfredshed med politiets arbejde akut			
Tilfredshed med politiets effektivitet			

Sammenlignet med perioden 1998-02 har væsentlig færre af de adspurgte i 2006 set politiet patruljere inden for den sidste uge, en udvikling, som er fortsat gennem 2007. Hvor næsten hver anden i 1998-02 havde set patruljerende politi inden for den sidste uge, er det i 2007 kun lige godt og vel hver fjerde.

Hvad politiets lokale tilgængelighed angår, skete der en positiv udvikling frem til 2006, men den blev afløst af en væsentlig forværring i borgernes vurdering, således at den samlede udvikling fra årtusindeskiftet og til 2007 er negativ.

Det fremgår også af figur 1.3, at borgerne fra 2006 og frem er blevet lidt mere utilfredse med politiets lokale indsats, således at den positive udvikling, der skete på dette område frem til 2006, nu er udlignet og muligvis endog forværret lidt.

Endelig fremgår det af figuren, at den positive udvikling der skete frem til december 2006 i borgernes vurdering af politiets effektivitet, samt tilfredsheden blandt dem, der har rekvireret akut indsats fra politiet, ikke fortsatte i 2007. Tværtimod er tilfredsheden i 2007 reduceret så meget, at den er tilbage på niveauet omkring årtusindeskiftet. Der er på disse områder – undtagen hvad angår politiets synlighed – tidsmæssigt sammenfald mellem reformens indførelse og starten på den negative udvikling.

Det ville være nærliggende at forestille sig, at den overvejende negative tendens i bedømmelsen af politiets konkrete lokale indsats, som kommer til udtryk i undersøgelsen fra 2007, også ville slå

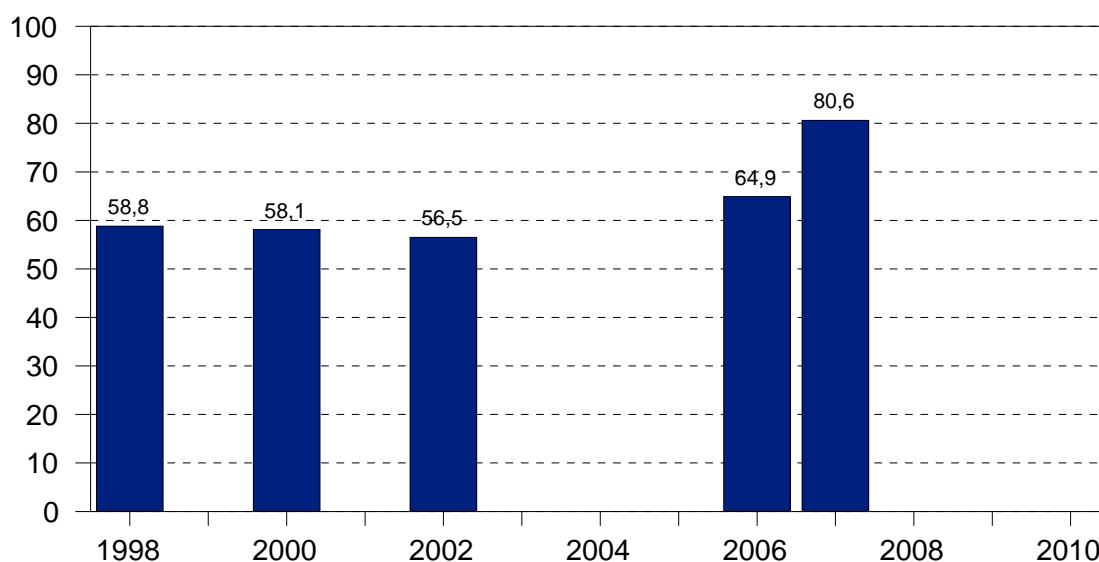
igennem på den mere generelle vurdering af og tilfredshed med politiet. Dette er imidlertid, som det fremgår af figur 1.4, ikke tilfældet.

Figur 1.4. Udviklingen i befolkningens generelle tilfredshed med politiet, tillid til politiet, tilfredshed med politiets opførsel samt generelle vurdering af politiets indsats i lokalområdet i Danmark 1998-2007.

	1998-02 til 2006	2006 til 2007	1998-02 til 2007
Tilfredshed med politiet i DK			
Almen tillid til politiet			
Tilfredshed med politiets opførsel			
Mener at politiet i lokalområdet gør deres bedste			

Den eneste klare udvikling i figur 1.4 er, at den almene tillid til politiet steg frem til 2006, hvorefter den i 2007 faldt lidt (uden at dette fald var tilnærmelsesvis statistisk signifikant), hvilket resulterede i, at der ikke længere var nogen afgørende forskel til niveauet i 1998-02.

Figur 1.5. Andelen, der er enige eller helt enige i, at politiet i lokalområdet mangler ressourcer, Danmark 1998-2007.



Samlet set ligger befolkningens generelle tillid til, og tilfredshed med, politiet, på samme niveau som ved årtusindeskiftet. Dette på trods af, at vurderingen af politiets konkrete lokale indsats er

blevet dårligere, at flere bekymrer sig om kriminalitet, og at udsathednen for kriminalitet i den sidste del af perioden synes voksende. Den mest nærliggende forklaring på, at den negative vurdering af politiets konkrete indsats ikke påvirker den generelle tilfredshed og tillid, ses i figur 1.5.

Det fremgår således af figur 1.5, at hvor andelen, der var enige i, at politiet manglede ressourcer, i perioden 1998-02 lå noget over halvdelen, var den i 2006 vokset til to ud af tre, og i 2007 til hele fire ud af fem. Tilsvarende er andelen, der er enige eller helt enige i, at politiet i lokalområdet ikke har tid nok til deres arbejde, vokset fra 48 pct. i 2006 til 65 pct. i 2007, en meget kraftig stigning.

Der er næppe tvivl om, at den omfattende medieomtale af politiets mandskabs- og ressource-mæssige problemer i forbindelse med reformen har lejet sig i befolkningen. Et meget stort flertal er i 2007 af den opfattelse, at politiet ikke har tilstrækkelige ressourcer eller tid nok til at udføre deres arbejde. Andelen, der er enige heri, er vokset særlig meget netop i politireformens første år. Det er nærliggende at antage, at den udbredte forståelse for politiets problemer, som disse tal afspejler, udgør en væsentlig del af årsagen til, at tilliden til og tilfredsheden med dansk politi som helhed fortsat befinder sig på det høje niveau, de har gjort siden årtusindeskiftet. Der kan tænkes flere mulige årsagssammenhænge: For eksempel kan borgernes forventninger til politiet være så beskedne, at selv en mindre tilfredsstillende indsats kan opleves som ”god nok” i den konkrete situation, således at den generelle vurdering ikke påvirkes. Det kan også tænkes, at borgerne fortsat har høje forventninger til politibetjeningen, men at de er parat til at acceptere skuffelser med henvisning til de manglende ressourcer, uanset om politiet selv bruger denne forklaring eller ej.

Det sidste område, der redegøres for i indeværende rapport, er samarbejdspartnernes indstilling til politiet før og under reformen. Der er gennemført en række interviews med samarbejdspartnere, som grundlæggende viser én ting: Der er ved udgangen af 2006 blandt de mennesker – SSP-medarbejdere, kommunale sagsbehandlere, skolelærere, gadeplansmedarbejdere mv. – en høj grad af tilfredshed med politiets indsats i det lokale, præventive arbejde. Særlig udtrykkes tilfredshed med det tætte og personlige bekendtskab med enkelte betjente, som letter det konkrete samarbejde meget. Tilsvarende er den eneste alvorlige kritik, der kommer til udtryk, kritikken af politiets turnusordninger, der i samarbejdspartnernes øjne flytter kompetente politifolk med stort lokalkendskab væk fra den præventive indsats, samtidig med at deres afløsere skal begynde på stort

set bar bund, fordi der ikke sker nogen effektiv overlevering af informationer og arbejdsrutiner til de nye. Samarbejdspartners vurderinger ligger dermed på linje med de resultater, der kom frem ved undersøgelserne i 1998-02. En del af samarbejdspartnerne udtrykker en vis bekymring for, om politireformen vil betyde en negativ udvikling for politiets lokale kriminalpræventive engagement. En nærmere vurdering af, om dette er blevet eller bliver tilfældet, må afvente næste interviewrunde, som finder sted ved udgangen af 2008.

### *Konklusion*

Der synes på det foreliggende grundlag ikke at være tvivl om, at politireformens første år har påvirket borgernes syn på politiets indsats på det lokale plan. Politiet opfattes af borgerne i 2007 som værende mindre synligt, mindre tilgængeligt, mindre effektivt og i besiddelse af et ringere lokalkendskab, end det var tilfældet i 2006 og de forudgående år i det hele taget; problemerne i lokalområderne synes at vokse efter et markant fald; flere borgere end tidligere er bekymrede for at blive udsat for kriminalitet. Den faktiske risiko for at blive ramt af kriminalitet er ikke længere faldende.

På trods heraf er den generelle vurdering af og tillid til politiet ikke påvirket – den ligger på samme niveau som ved årtusindeskiftet. Fire ud af fem udtrykker stor eller meget stor tillid til politiet, og en tilsvarende andel er enige i, at politiet gør deres bedste. Samtidig er den andel af befolkningen, der mener, at politiet mangler ressourcer, vokset kraftigt, og udgør i 2007 en overvældende majoritet.

Konklusionen på borgernes vurdering af politireformen år ét må derfor være følgende: Efter en række år med forbedringer i lokalområderne er udviklingen i 2007 nu langsomt gået den anden vej, samtidig med, at det lokale politi stort set opleves som forsvundet, og politiet i manges øjne yder en dårligere indsats end førhen. Dette får imidlertid ikke hovedparten af befolkningen til at kritisere politiet mere generelt, men fremkalder snarere forståelse for politiets vanskelige situation. Borgerne er tilsyneladende ikke af den opfattelse, at politiet selv har ansvaret for, hvad der ind imellem opleves som en mangelfuld indsats. Borgernes vurdering kan således – lidt populært – opsummeres på følgende måde:

”Det er synd for politiet – og det er os, det går ud over.”

## 2. Undersøgelser

Der er i perioden 1998-2007 gennemført i alt fem repræsentative undersøgelser af befolkningens forhold til politiet, herunder udsathed for kriminalitet, opfattelse af problemer i lokalsamfundet samt kontakt med, holdning til og tilfredshed med politiet. De tre første undersøgelser blev gennemført som led i evalueringen af et forsøg med nærpolti i den daværende Helsingør politikreds,<sup>1</sup> de to sidste som led i evalueringen af den politireform, der blev gennemført i Danmark pr. 1. januar 2007. Undersøgelserne er alle gennemført i vinterhalvåret, om end i lidt forskellige måneder, således som det ses af oversigten i skema 2.1. Alle undersøgelser vedrører befolkningen på 18 år og derover. Interviewene er i alle tilfælde foretaget telefonisk, og der er anvendt samme grundlæggende spørgeskema.

Skema 2.1. Oversigt over de gennemførte befolkningsundersøgelser, 1998-2007.

År for undersøgelse	1998	2000	2002	2006	2007
Måned for undersøgelse	November-December	November-December	Februar-Marts	December	December
Udvalgsgrundlag og -metode	Tilfældig generering af telefonnumre			Tilfældig udvælgelse fra cpr-register	
Undersøgelse foretaget af	ACNielsen AIM A/S			Socialforskningsinstituttet	
Interview-metode	Telefoninterviews				
Basisudvalgets afgrænsning	Befolkningen 18 år og derover				
Basisudvalgets størrelse	1.886	1.818	1.963	2.505	2.330
Antal interviewede	1.000	1.000	1.014	1.351	1.397
Svarprocent	53%	55%	52%	54%	60%

Der vil i 2008 og 2010 blive gennemført yderligere to undersøgelser til belysning af borgernes oplevelser af politireformen. Den foreliggende rapport giver, foruden et øjebliksbillede af befolkningens forhold til politiet ved udgangen af 2007, også for første gang mulighed for at vurdere udviklingen, som den tager sig ud *efter* igangsættelsen af politireformen: *Er der sket en udvikling i borgernes oplevelse af lokale problemer, i hvor hyppigt de ser politiet, eller i deres*

<sup>1</sup> Se nærmere herom i Flemming Balvig & Lars Holmberg: *Politi & Tryghed. Forsøg med nærpolti i Danmark*. Jurist- & Økonomforbundets Forlag, København 2004.

tilfredshed med politiets indsats? Og hvis der er tale om en sådan udvikling, ligger den så i forlængelse af udviklingen de tidligere år, eller bryder den med den hidtil sete *trend*?

Der skal her indledningsvis tages fire forbehold: For det første gælder, at der i de fem undersøgelser er tale om et begrænset antal respondenter. Det er derfor forbundet med en vis statistisk usikkerhed at vurdere, om de rapporterede udviklingstendenser kan siges at være reelle, eller om de i stedet grunder i statistiske tilfældigheder. I det omfang, der i den foreliggende rapport tales om statistisk signifikante ændringer, er der tale om et signifikansniveau på mindst 0,05-niveau ( $p < 0,05$ ).

For det andet gælder, at undersøgelserne i 2006 og 2007 blev gennemført helt frem til 31/12, hvilket kan have betydning for besvarelsene af visse spørgsmål. Sidste del af december udmærker sig jo ved, at befolkningens adfærdsmønster er noget anderledes end sædvanligt. Undersøgelsen i 2008 vil blive gennemført i såvel november som december, og vil således kunne give en indikation på betydningen af tidspunktet for interviewundersøgelse.

For det tredje gælder, at der er et spring på 4½ år mellem undersøgelserne i 2002 og 2006. Dette betyder, at der teoretisk set er mulighed for, at en række af de positive udviklingstendenser, vi her ser fortsætte frem til 2006, faktisk er vendt allerede tidligere, og at den negative udvikling fra 2006 til 2007 således var påbegyndt forinden reformens iværksættelse.

For det fjerde gælder, at politireformen langt fra var fuldt implementeret 1. januar 2007, hvor de 12 nye politikredse formelt blev oprettet med egen ledelse. Reorganiseringen foregik således gennem det meste af 2007, hvor den første nye politikreds var operationel i begyndelsen af september, mens den sidste først var det efter udgangen af 2007. Det politi, borgerne har givet 'karakterer' i december 2007, er således i høj grad en organisation i opbrud. Resultaterne skal derfor vurderes med forsigtighed, mens en mere blivende vurdering af politireformens betydning for borgerne må afvente de næste borgerundersøgelser.

#### *Interviews med samarbejdspartnere*

Ud over de ovenfor beskrevne borgerundersøgelser er der gennemført en interviewrunde med en række af politiets samarbejdspartnere ved udgangen af 2006. Der er gennemført interviews i 22 kommuner, to i hver af de nye politikredse (med undtagelse af Bornholm, hvor der ikke er sket

væsentlige organisatoriske ændringer). Kommunerne er udvalgt således, at der dels er interviewet medarbejdere fra den kommune, hvor politiets nye hovedstation er placeret, dels i den kommune i kredsen, der geografisk ligger længst væk fra hovedstationen, og som samtidig husede den daværende hovedpolitistation før reformen. Der er i gennemsnit interviewet fire personer i hver kommune, og hvor det har været muligt, er såvel medarbejdere på gadeplan som medarbejdere med ledelsesansvar blevet interviewet. Det er planen, at de samme medarbejdere (eller andre, som evt. har overtaget disse medarbejders job) skal interviewes i 2008 og 2010.

### 3. Problemerne i lokalområdet

Den foreliggende undersøgelse giver dels et øjebliksbillede af, hvordan borgerne i Danmark oplevede situationen i deres lokalområde i december 2007, dels mulighed for at sammenligne med tidligere år. Det er tilstanden dér, hvor borgerne bor, det drejer sig om, ikke deres oplevelser af deres arbejdslokalitet eller deres syn på problemer i f.eks. nattelivet. At opleve sig tryk i sit lokal- og boligområde er formentlig (endnu) vigtigere for de fleste mennesker end tryk i andre situationer og lokaliteter.

De adspurgte er blevet præsenteret for en række konkrete eksempler på adfærd, der *kunne* udgøre et lokalt problem og bedt om at vurdere, om det var tilfældet i deres lokalområde. Besvarelserne fremgår af tabel 3.1.

Tabel 3.1. "Nu vil jeg læse nogle situationer op, der muligvis kan forekomme i Deres lokalområde. Jeg vil gerne bede Dem angive på en skala fra 1 til 5, hvorvidt De mener, at disse forhold udgør et problem. 1 svarer til, at De ikke synes, det er et problem overhovedet, og 5 at De synes, det er et stort problem." Danmark 2007 (Svarfordeling i procent)

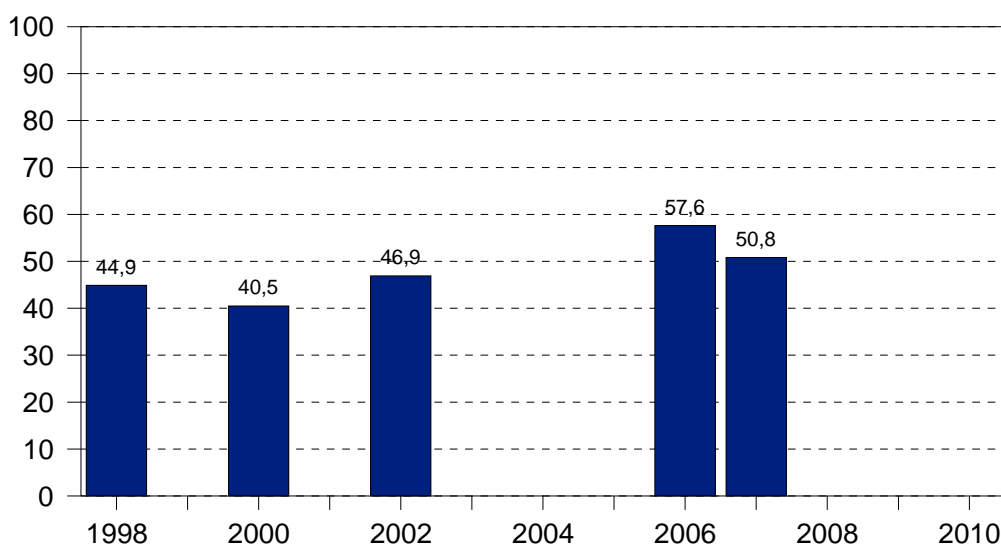
	Ved ikke	1. Ikke et problem overhovedet	2. ...	3. ...	4. ...	5. Et stort problem	I ALT
Aggressiv bilkørsel og biltrafik	0,2	32,4	21,0	25,5	13,2	7,3	99,6
Cykelkørsel uden lys på fortove el.lign.	2,2	47,6	20,8	17,0	7,4	5,0	100,0
Støjgener fra naboerne	0,4	78,2	11,9	5,2	2,8	1,6	100,1
Støjgener i øvrigt	0,4	64,8	18,1	9,6	5,3	1,8	100,0
Hunde	0,5	70,1	15,7	7,7	3,9	2,1	100,0
Graffiti	0,5	78,9	12,2	5,2	1,8	1,4	100,0
Hærværk	1,0	58,4	22,0	12,2	3,9	2,5	100,0
Hjemløse	1,5	88,9	6,1	2,1	0,8	0,6	100,0
Vold og/eller truende adfærd	1,2	72,2	14,5	7,9	2,7	1,5	100,0

	Ved ikke	1. Ikke et problem overhovedet	2. ...	3. ...	4. ...	5. Et stort problem	I ALT
Røverier	1,4	66,1	17,5	9,9	3,1	1,6	99,6
Tilråb når man færdes på gaden	0,7	85,7	8,4	3,7	1,1	0,3	99,9
Alkoholikere eller narkomaner på gaden	0,8	70,2	18,1	7,9	1,9	1,1	100,0
Indbrudstyverier	1,9	37,4	26,3	21,8	8,7	3,9	100,0
Andre former for tyverier end indbrudstyverier	2,5	55,2	22,4	13,7	3,8	2,4	100,0
Affald og snavs på gaden	0,5	68,4	16,2	8,2	4,3	2,3	99,9
Ungdomsbander	2,9	70,9	14,3	7,4	3,1	1,3	99,9
Scooter-/knallertkørsel	0,6	47,4	24,7	15,5	7,9	3,9	100,0
Rulleskøjter/skateboards	0,6	87,7	9,4	1,7	0,5	0,1	100,0

Det fremgår af tabel 3.1, at aggressiv bilkørsel topper listen over lokale problemer. Hver femte oplever dette som et stort eller temmelig stort problem i lokalområdet. Lidt flere end hver ottende (13 pct.) oplever indbrudstyverier som et stort eller temmelig stort problem, og stort set lige så mange (12 pct.) oplever problemer med cykelkørsel på fortovene mv. som store eller temmelig store. 12 pct. udpeger scooter/knallertkørsel som et stort eller temmelig stort problem, der hvor de bor. Herfra er der et godt stykke ned til det næste problem på listen, generelle støjgener, som hver fjortende af de adspurgte oplever som et stort eller temmelig stort problem. Generelt er billedet således, at det, bortset fra indbrudstyverier, er forskellige former for trafikadfærd, borgerne oplever som mest problematiske i lokalsamfundet.

De adspurgte borgere har haft mulighed for at udpege mere end ét problem som stort eller temmelig stort, og det er således muligt at se, hvor mange borgere, der *ikke* oplever, at der er nogen større problemer i deres lokalområde overhovedet, samt at sammenligne denne andel med besvarelser fra tidligere undersøgelsesår, jf. figur 3.1.

Figur 3.1. Pct. der ikke synes, at der er nogen store eller temmelig store problemer i deres lokalområde overhovedet – Danmark 2007.



Det fremgår af figur 3.1, at der fra år 2000 til år 2006 var en klar stigning i andelen af borgere, der ikke oplevede nogen store eller temmelig store problemer i deres lokalområde. Fra 2006 til 2007 er udviklingen imidlertid gået den anden vej, og der er et signifikant fald i andelen af borgere, som ikke oplever nogen store eller temmelig store problemer, der hvor de bor og færdes. Halvdelen af de adspurgte oplever således, at mindst ét af de nævnte problemer er stort eller temmelig stort, der, hvor de bor.

Tabel 3.2 giver en oversigt over udviklingen i andelen af borgere, der oplever forskellige problemer som store eller temmelig store fra 1998 og frem. I tabellen er der for perioden 1998-2002 udregnet et gennemsnit fra de tre målinger, som sammenholdes med enkeltmålingerne fra hhv. 2006 og 2007.

Tabel 3.2. Procent af de adspurgte, som oplever forskellige mulige problemer i deres lokalområde som store eller temmelig store i 1998-02, 2006 og 2007.

	1998-02	2006	2007
Aggressiv bilkørsel	19,0	19,7	20,6
Indbrudstyverier	19,7	10,1	12,6
Cykelkørsel på fortove o.l.	15,2	12,0	12,4
Knallert-/scooterkørsel	9,1	8,7	11,8
Støjgener	8,4	5,3	7,1
Affald/snavs på gaden	6,5	5,4	6,6
Hærværk	11,4	5,1	6,4
Andet tyveri end indbrud	10,8	4,5	6,2
Hunde	10,9	6,7	6,1
Røverier	8,6	3,7	4,7
Ungdomsbander	9,0	4,1	4,4
Vold/truende adfærd	6,6	3,5	4,2
Graffiti	9,8	2,9	3,2
Alkoholikere/narkomaner	8,8	3,4	3,0
Tilråb når man færdes	2,8	1,3	1,5
Hjemløse	3,4	1,8	1,4

Fra perioden omkring årtusindeskiftet og til 2006 er der for stort set alle de nævnte problemer sket et væsentligt, og i mange tilfælde signifikant, fald i andelen af borgere, der oplever disse problemer som store eller temmelig store i det område, hvor de bor. Således er andelen af borgere, der oplever henholdsvis hærværk, røverier, ungdomsbander, graffiti og andet tyveri end indbrud som store eller temmelig store problemer, mere end halveret, mens andelen, der oplever indbrud henholdsvis vold/truende adfærd som store eller temmelig store problemer, er tilnærmelsesvis halveret. Kun når det gælder aggressiv bilkørsel, er der i hele perioden sket en svag – ikke signifikant – stigning i andelen af borgere, der oplever dette som et alvorligt problem. Der er altså i perioden frem til slutningen af 2006 generelt set sket en væsentlig forbedring i borgernes oplevelse af deres lokale område.

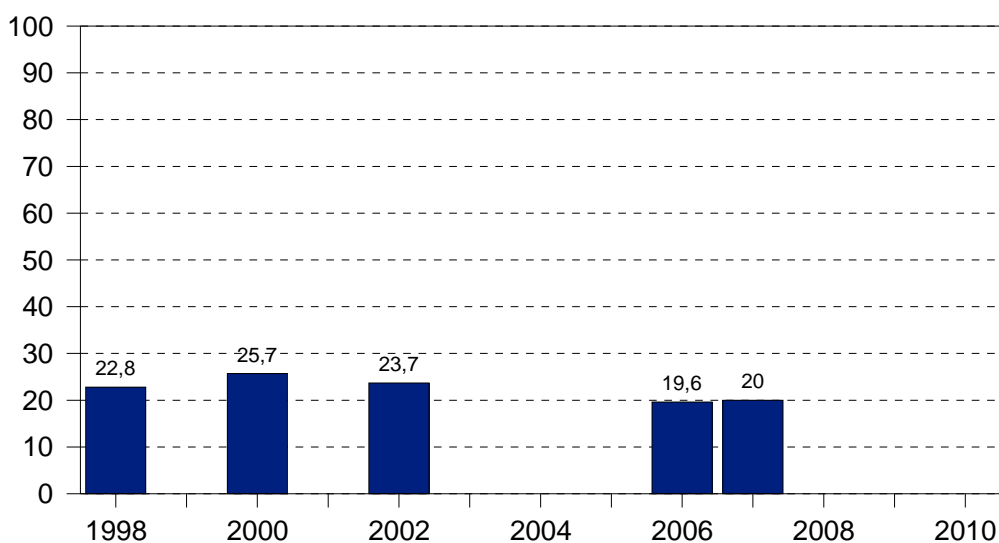
Det er til gengæld også tydeligt, at denne udvikling ikke er fortsat i 2007. For stort set alle problemområders vedkommende er der i 2007 flere borgere end tidligere, der oplever dem som store eller temmelig store. Der er ikke tale om særlig store eller statistisk signifikante stigninger, så det sikreste, der kan siges om udviklingen er, at den positive udvikling er afløst af stilstand eller muligvis en svag forværring.

Den i tabel 3.2 illustrerede udvikling kan opsummeres i det gennemsnitlige antal lokale problemer, som borgerne oplever som store eller temmelig store. Her er der også tale om et fald frem til 2006, afløst af en svag stigning i 2007. Således oplevede borgerne omkring årtusindeskiftet i gennemsnit 1,7 store eller temmeligt store problemer i deres lokalområde. Dette gennemsnit var i 2006 faldet til 1,0, mens det i 2007 er gennemsnittet 1,2.

I perioden 1998-2002 oplevede 16 pct. af borgerne, at der var mindst fire store eller temmelig store problemer i deres lokalområde. I 2006 var dette tal halveret – det var nu 8 pct. af borgerne der anså fire eller flere lokale mulige problemer for at være store eller temmelig store. I 2007 er andelen den samme eller svagt stigende: 9 pct.

Også befolkningens udsathed for kriminalitet faldt frem til 2006, jf. figur 3.2.

Figur 3.2 Procent der har været udsat for tyveri, hærværk, vold og/eller trusler inden for de seneste 12 måneder forud for interviewtidspunktet, Danmark 1998-2007.



Der er sket et fald i befolkningens udsathed for en række kriminalitetstyper fra 2000 til 2006, mens der ikke er nogen forskel mellem udsathed i 2006 og 2007.

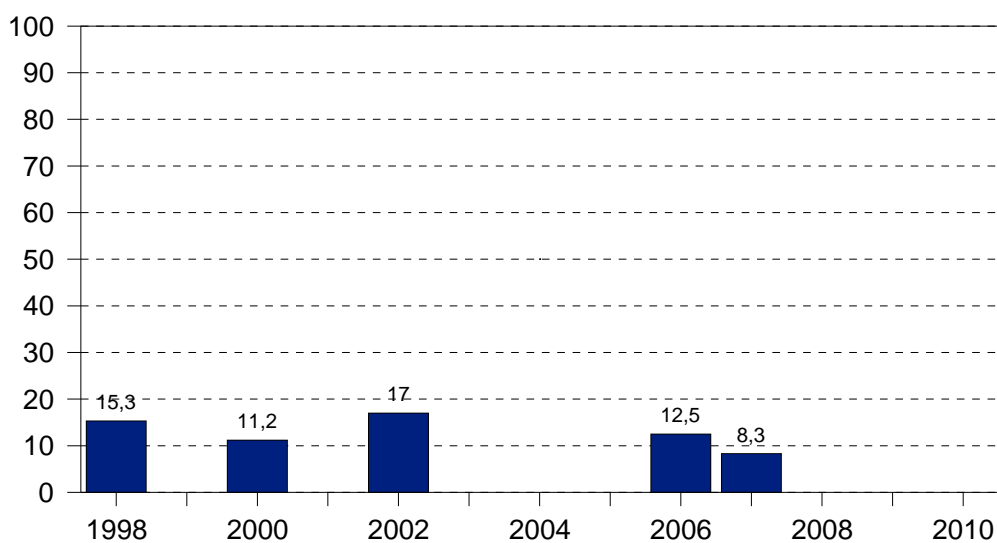
Det vil fremgå af det følgende, at den faktiske udvikling i befolkningens udsathed ikke på alle områder modsvarer af de adspurgtes *oplevelse* af kriminalitetsudviklingen. Hvad den lokale udvikling angår, er der dog væsentlig flere borgere, der i december 2007 mener, at kriminaliteten i lokalområdet har været stigende det sidste år, end der er borgere, der har oplevet kriminaliteten som værende faldende, jf. tabel 3.3.

Tabel 3.3. ”Er kriminaliteten, så vidt De kan fornemme, steget eller faldet i Deres lokalområde inden for de sidste 12 måneder? Er kriminaliteten ...” – Danmark 2007. (Procentfordeling af svar)

Steget meget	3,0
Steget noget	23,5
Hverken steget eller faldet	50,0
Faldet noget	7,4
Faldet meget	0,9
<u>Ved ikke</u>	<u>15,3</u>
<u>I alt</u>	<u>100,1</u>

Til gengæld er dette resultat ikke enestående for 2007. Også i de tidligere undersøgelser er der flere borgere, der oplever kriminaliteten som stigende end faldende. Fra 2006 til 2007 er der dog sket en mindre stigning i andelen, der mener at kriminaliteten i lokalområdet er steget: Således mente hver femte (21 pct.) i 2006 at dette var tilfældet, mens det i 2007 er mere end hver fjerde (27 pct.). Tilsvarende er andelen, der mener, at den lokale kriminalitet er blevet mindre det sidste år, faldet, jf. figur 3.3.

Figur 3.3. Procent der mener, at kriminaliteten i deres lokalområde har været faldende de seneste 12 måneder, Danmark 1998-2007.



Det ses af figuren, at andelen af de adspurgte, der i 2007 mener, at den lokale kriminalitet er faldet, er mindre end på noget andet tidspunkt i undersøgelsesperioden. Det ses samtidig, at det allerede i 2006 var væsentlig færre, der oplevede kriminaliteten som faldende – hvilket ikke svarer til den faktiske udvikling, som er beskrevet ovenfor.

Udover den lokale kriminalitetsudvikling er borgerne også blevet bedt om deres vurdering af det lokale kriminalitetsniveau set i relation til den øvrige del af politikredsen. Det ses her – tabel 3.4 – at størstedelen af de adspurgte mener, det lokale kriminalitetsniveau er på linje med eller lavere end i politikredsen i øvrigt.

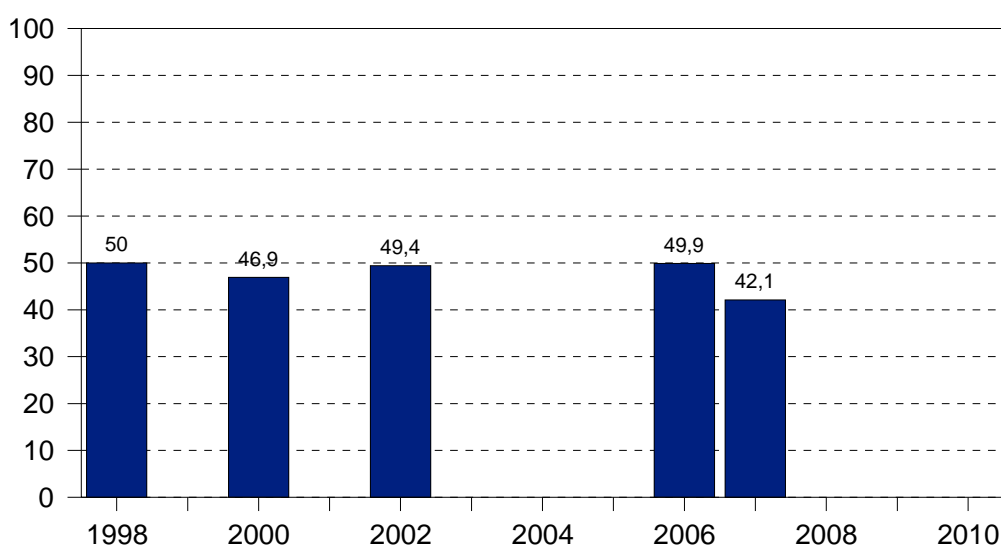
Tabel 3.4. ”Er kriminaliteten i Deres lokalområde, så vidt De kan fornemme, større eller mindre i forhold til den øvrige del af politikredsen? Er kriminaliteten ...” – Danmark 2007. (Procentfordeling af svar)

Meget større	0,6
Noget større	9,9
Hverken større eller mindre	33,9
Noget mindre	35,0
Meget mindre	6,9
<u>Ved ikke</u>	<u>13,6</u>
<u>I alt</u>	<u>99,9</u>

Der er på dette område ikke den store udvikling i andelen, der vurderer, at kriminaliteten i det område, de selv bor i, er *større* end i resten af politikredsen; i 2006 mente 9 pct. at dette var tilfældet, mens denne opfattelse deltes af 11 pct. i 2007.

Til gengæld er der, som vist i figur 3.4, sket et væsentligt fald i andelen, som mener, at kriminaliteten i deres eget lokalområde er *mindre* end i politikredsen i øvrigt.

Figur 3.4. Procent der mener, at kriminaliteten i det lokalområde, hvor de bor, er mindre end i den øvrige del af politikredsen, Danmark 1998-2007.



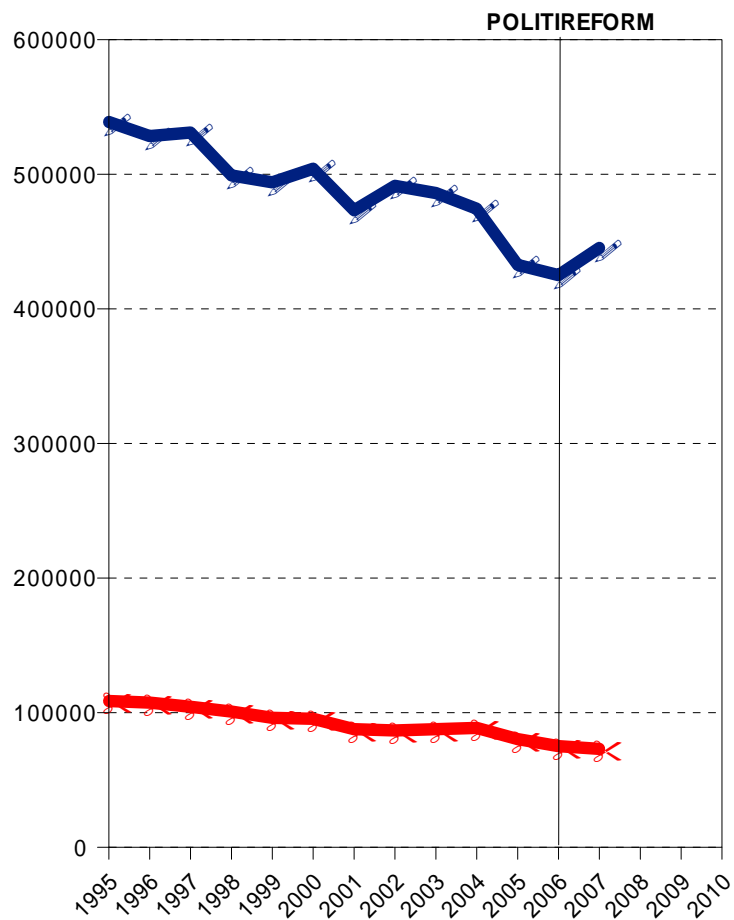
Hvor det i hele perioden 1998-2006 var omkring halvdelen af borgerne, der mente, at de selv boede i et område med et lavere kriminalitetsniveau end i politikredsen som helhed, er der i 2007 sket et markant fald, så det nu "kun" er 42 pct. der har denne opfattelse.<sup>2</sup>

#### *Den registrerede kriminalitet*

Den registrerede kriminalitet er, som det fremgår af figur 3.5, faldet væsentligt i perioden 1998-2006, og det samme er antallet af sigtelser. Antallet af anmeldte straffelovsovertrædelser er til gengæld steget fra 2006 til 2007, uden at sigtelserne dog er fulgt med.

<sup>2</sup> Her skal det bemærkes, referenceområdet – "den øvrige del af politikredsen" – ikke var det samme i 1998-2006, som det er i 2007, hvor politikredsene er blevet væsentlig større. I hvilket omfang, de adspurgte er klar over og forholder sig til dette, kan ikke vurderes ud fra undersøgelsen.

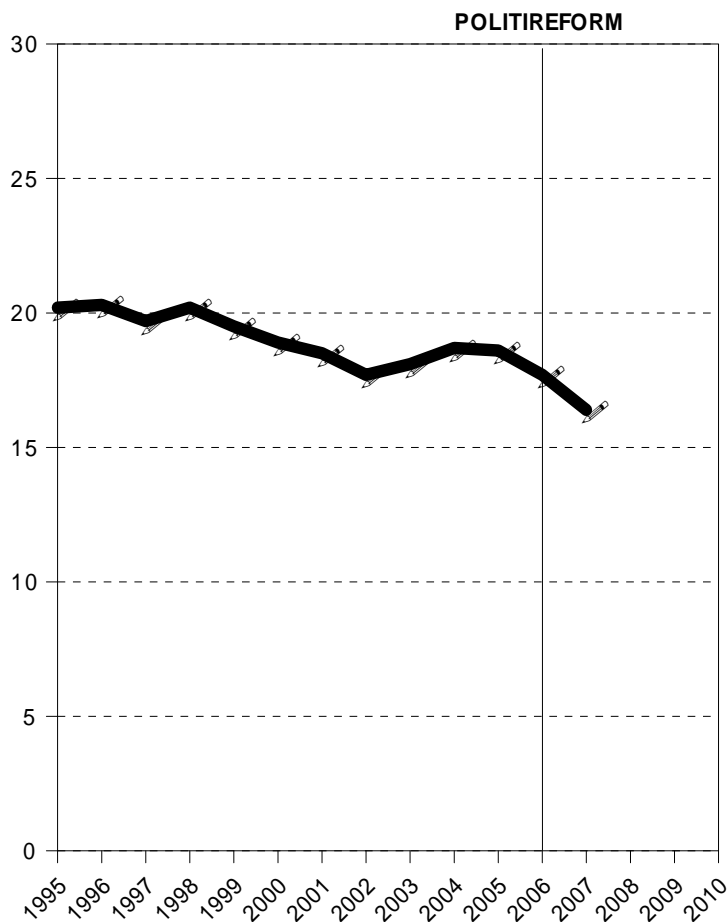
Figur 3.5. Antal anmeldte straffelovsovertrædelser og sigtelser herfor, Danmark 1995-2007.  
(Kilde: Danmarks statistik)



Der er således god overensstemmelse mellem udviklingen i den registrerede kriminalitet og borgernes oplevelse af problemer i lokalområdet, som den sås i tabel 3.2 ovenfor – et fald frem til 2006 og derefter en svag stigning.

Sigtelsesprocenten er i 2007 den laveste siden 1995, se figur 3.6.

Figur 3.6. Sigtelsesprocenten for straffelovsovertrædelser i Danmark 1995-2007. (Kilde: Danmarks Statistik)



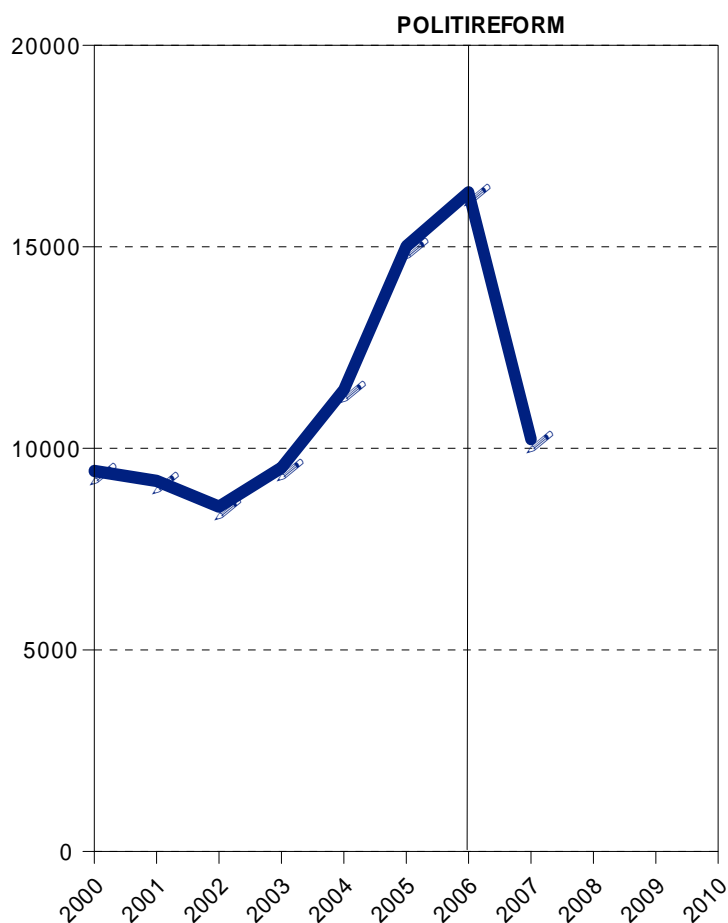
En nærmere analyse af udviklingen i kriminaliteten viser, at der fra 2006 til 2007 er sket en stigning på alle de i tabel 3.5 nævnte områder, på nær lov om euforiserende stoffer.

Tabel 3.5. Udviklingen i den anmeldte straffelovskriminalitet samt lov om euforiserende stoffer i Danmark fra 2006-2007 – i procent. (Kilde: Danmarks Statistik)

	2006 – 2007
Straffelovsovertrædelser i alt	+ 5
Forsætlig brandstiftelse	+ 14
Manddrab, alvorlig vold	+ 11
Røveri	+ 13
Indbrud i beboelse	+ 17
Tyveri af indregistreret køretøj	+ 6
Lov om euforiserende stoffer	- 12

Anmeldelser om overtrædelse af lov om euforiserende stoffer foretages – i modsætning til, hvad der gælder for de fleste straffelovsovertrædelser – først og fremmest af politiet selv. Udviklingen i anmeldelserne på dette område afspejler dermed først og fremmest omfanget af politiets indsats på dette område, og ikke den faktiske udvikling i brug og udbredelse af euforiserende stoffer i befolkningen. Faldet i anmeldelser fra 2006 til 2007 må derfor tolkes som tegn på, at politiets indsats mod euforiserende stoffer var væsentlig mindre i 2007 end det foregående år. Dette afspejles også i antallet af beslaglæggelser af narkotika, jf. figur 3.7.

Figur 3.7: Antal beslaglæggelser af narkotika i Danmark 2000-2007.(Kilde: Rigspolitiet)



Samlet set tyder anmeldelsesstatistik, sigtelsesprocent og beslag på, at politiets aktivitetsniveau både hvad angår opklaring og indsatser på eget initiativ, i 2007 er lavere end tidligere.

Sammenfattende viser undersøgelsen fra 2007 om befolkningens oplevelse af problemer i deres lokalområde:

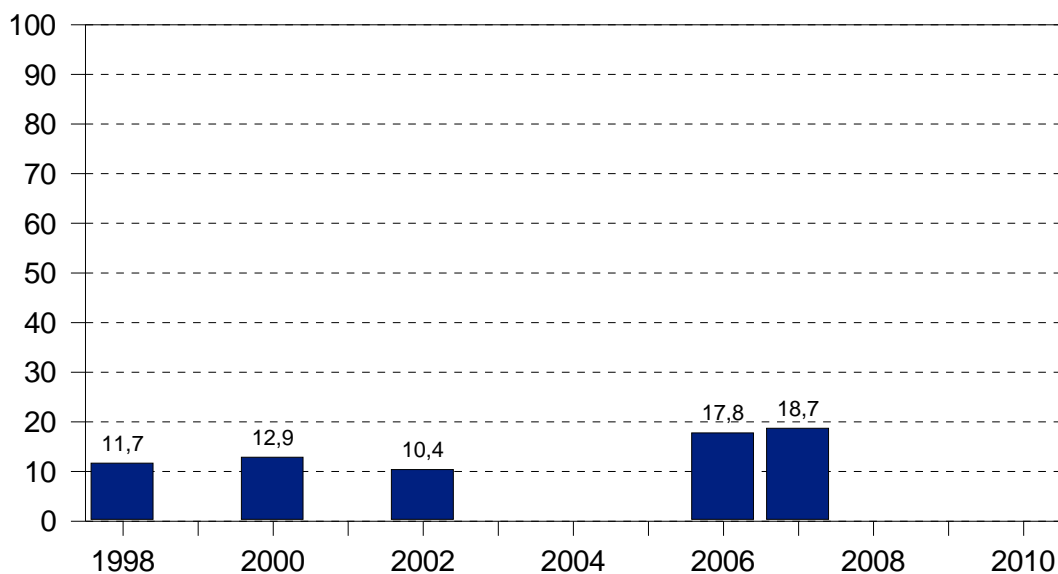
- at aggressiv biltrafik er det, flest oplever som et stort problem, tæt fulgt af indbrud samt en række andre trafikale problemer,
- at der i perioden 1998-2006 for de fleste problemtypers vedkommende er sket et markant fald i andelen af borgere, der oplevede disse som store eller temmelig store problemer i deres lokalområde,
- at denne positive udvikling er stagneret i 2007, hvor lidt flere end i 2006 oplever de forskellige problemer som store eller temmelig store,
- at borgernes udsathed for kriminalitet faldt frem til 2006, men at også denne udvikling er stagneret i 2007,
- at der fortsat er flere borgere, der *fornemmer*, at kriminaliteten i lokalområdet er stigende, end der er borgere, der fornemmer, at den er faldende, og at denne tendens er forstærket i 2007 sammenlignet med 2006,
- at det i perioden 1998-2006 var omkring halvdelen af de adspurgte, der oplevede den lokale kriminalitet som værende lavere end i resten af politikredsen, mens denne andel i 2007 er faldet til godt og vel to ud af fem.

Samlet set er den positive udvikling i lokalområderne, som skete fra årtusindeskiftet frem til 2006, i 2007 afløst af stagnation eller en svag forværring.

#### 4. Borgernes tryghed og ressourcer

Den generelt positive udvikling i såvel lokale problemer som borgernes udsathed for kriminalitet, som fandt sted frem til 2006, afspejles ikke i befolkningens *subjektive tryghed*, dvs. borgernes bekymring for at blive udsat for kriminalitet, jf. figur 4.1.

Figur 4.1. Procent der ofte eller næsten hele tiden bekymrer sig om deres personlige risiko for at blive udsat for kriminalitet, Danmark 2007.



Som det ses i figur 4.1, faldt andelen af borgere, der ofte eller næsten hele tiden bekymrede sig om deres udsathed for kriminalitet, fra 2000 til 2002, mens den i 2006 var blevet væsentlig højere, en udvikling, der synes at fortsætte i 2007, hvor snart hver femte borger ofte eller næsten hele tiden er bekymret, mod hver tiende i 2002. Det er en markant stigning, som ikke kan forklares af den faktiske kriminalitetsudvikling, der – som beskrevet i kapitel 3 – frem til 2006 har været faldende.

Tabel 4.1. ”Hvor ofte er dette med risikoen for at blive offer for kriminalitet, dvs. blive overfaldet, udsat for tyveri, hærværk el.lign. noget, De tænker på?” – Danmark 2007. (Procentfordeling af svar)

Næsten hele tiden	3,7
Ofte	15,0
Af og til	25,8
Sjældent	42,2
Aldrig	13,4
Ved ikke	-
I alt	100,1

Som det fremgår af tabel 4.1 er det mere end halvdelen (56 pct.) af de adspurgte, som sjældent eller aldrig tænker på risikoen for at blive udsat for kriminalitet. I 2006 lå andelen på 60 pct. En sammenligning mellem de tidlige undersøgelser og undersøgelsen i 2006 vanskeliggøres af, at 2006-interviewene er gennemført helt frem til slutningen af december, hvor risikoen for indbrud i juletiden er forhøjet – og stærkt eksponeret i medierne – hvilket kan tænkes at påvirke besvarelsene. Dette usikkerhedsmoment er ikke til stede ved sammenligningen af 2006 og 2007, da disse undersøgelser er gennemført i samme tidsrum. At udviklingen i retning af større bekymring for kriminalitet ser ud til at fortsætte i 2007, bestyrker antagelsen om, at der er sket en reel øgning af befolkningens bekymring for kriminalitet siden årtusindeskiftet.

Et interessant spørgsmål i denne forbindelse er, hvordan borgerne opfatter deres egen kriminalitetsfrygt i forhold til andres: Oplever de, at andre borgere er mere eller mindre bange for kriminalitet?

Tabel 4.2. ”Har De indtryk af, at De personligt bekymrer Dem mere for risikoen for at blive udsat for kriminalitet end andre i det lokalområde, hvor De bor” – Danmark 2007 (Procentfordeling af svar)

Ja, meget mere	1,1
Ja, noget mere	6,2
Hverken mere eller mindre end andre i lokalområdet	66,0
Nej, noget mindre	16,2
Nej, meget mindre	6,2
<u>Ved ikke</u>	<u>4,3</u>
<u>I alt</u>	<u>100,0</u>

Majoriteten af befolkningen opfatter sig som lige så bekymrede som andre i lokalområdet. Samtidig er det klart, at der blandt dem, der mener, deres eget bekymringsniveau afviger fra andres, er langt flest, der opfatter sig som mindre bekymrede end gennemsnittet. Dette billede bliver forstærket, når referencegruppen i stedet er ”danske borgere i almindelighed”, jf. tabel 4.3.

Tabel 4.3. ”Tror De, at De personligt bekymrer Dem mere for risikoen for at blive udsat for kriminalitet end folk i Danmark i al almindelighed gør?” – Danmark 2007. (Procentfordeling af svar)

Ja, meget mere	0,8
Ja, noget mere	7,7
Hverken mere eller mindre end andre i lokalområdet	57,7
Nej, noget mindre	22,0
Nej, meget mindre	6,3
<u>Ved ikke</u>	<u>5,5</u>
<u>I alt</u>	<u>100,0</u>

Stadig er der en overvægt blandt de adspurgte, der mener, deres egen bekymring svarer til folks i al almindelighed, men det er samtidig mere end hver fjerde, som mener, at den gennemsnitlige borgere er mere bekymret for kriminalitet, end de selv er. Der er ikke sket nogen udvikling i borgernes vurdering af disse spørgsmål siden 2006,<sup>3</sup> hvilket er interessant i og med, at der, som vist i figur 3.4 ovenfor, fra 2006 til 2007 skete et væsentligt fald i andelen af borgere, der vurderede det lokale kriminalitetsniveau til at være lavere end resten af politikredsens.

Borgernes tryghed er i undersøgelserne siden 1998 vurderet ud fra mere specifikke spørgsmål om, hvordan de befinder sig udendørs i dagslys og i mørke. Det er, som det ses af tabel 4.4, kun få af de adspurgte, der føler sig utrygge i dagslys i deres lokalområde.

Tabel 4.4. ”Hvor ofte føler De Dem utryg ved at færdes alene ude i dagslys i Deres lokalområde?” – Danmark 2007. (Procentfordeling af svar)

Ofte	1,1
Af og til	1,2
Sjældent	9,4
Aldrig	87,4
<u>Ved ikke</u>	<u>0,8</u>
<u>I alt</u>	<u>99,9</u>

Uden for lokalområdet stiger andelen, der føler sig utrygge i dagslys, men stadig er de trygge langt i overtal, tre ud af fire er aldrig utrygge (tabel 4.5).

<sup>3</sup> Spørgsmål om den relative kriminalitetsbekymring er ikke stillet i undersøgelserne frem til 2002.

Tabel 4.5. ”Hvor ofte føler De Dem utryg, når De færdes ude i dagslys uden for Deres lokalområde? (”Uden for lokalområdet” er stadig inden for kommunen)” – Danmark 2007. (Procentfordeling af svar)

Ofte	1,2
Af og til	4,7
Sjældent	15,5
Aldrig	77,4
<u>Ved ikke</u>	<u>1,2</u>
<u>I alt</u>	<u>100,0</u>

Når mørket falder på, stiger andelen, der mindst af og til føler sig utrygge, til gengæld markant, både i lokalområdet (tabel 4.6) og endnu mere uden for lokalområdet (tabel 4.7).

Tabel 4.6. ”Hvor ofte føler De Dem utryg ved at færdes alene ude i Deres lokalområde, når det er mørkt?” – Danmark 2007. (Procentfordeling af svar)

Ofte	9,5
Af og til	13,8
Sjældent	18,7
Aldrig	56,3
<u>Ved ikke</u>	<u>1,7</u>
<u>I alt</u>	<u>100,0</u>

Tabel 4.7. ”Hvor ofte føler De Dem utryg, når De færdes ude i mørke uden for Deres lokalområde? (”Uden for lokalområdet” er stadig inden for kommunen)” – Danmark 2007. (Procentfordeling af svar)

Ofte	12,8
Af og til	25,6
Sjældent	24,5
Aldrig	34,5
<u>Ved ikke</u>	<u>2,7</u>
<u>I alt</u>	<u>100,1</u>

Som det ses i tabel 4.7, føler kun omkring en tredjedel af de adspurgte sig aldrig utrygge i mørke uden for lokalområdet, mens det i alle andre situationer er mere end halvdelen, som aldrig er utrygge. Dette svarer helt til situationen i 2006.

Hvad kriminalitet angår, er det, som beskrevet i kapitel 3, indbrud, borgerne er mest nervøse for at blive udsat for. Det fremgår da også af tabel 4.8, at to tredjedele af de adspurgte ind imellem (eller oftere) er nervøse for indbrud i boligen. Her er der sket en udvikling i retning af flere nervøse: Hvor andelen, der aldrig er nervøse for indbrud, i 2006 var 37 pct., er den i 2007 faldet til 32 pct.

Tabel 4.8. ”Hvor ofte er De nervøs for, at Deres bolig skal blive udsat for indbrudstyveri?” – Danmark 2007. (Procentfordeling af svar)

Ofte	12,9
Af og til	22,5
Sjældent	31,4
Aldrig	32,2
<u>Ved ikke</u>	<u>1,0</u>
<u>I alt</u>	<u>100,0</u>

Blandt de borgere, der frygter indbrud, er det, ligesom i 2006, langt de fleste – fire ud af fem – der alene frygter indbrud, når de ikke er hjemme (tabel 4.9).

Tabel 4.9. Personer der er nervøse for, at deres bolig skal blive udsat for indbrudstyveri: ”Hvornår er De nervøs? Er det ...?” – Danmark 2007. (Procentfordeling af svar)

Både når De er hjemme, og når De ikke er der	10,8
Kun når De er hjemme, selvom der er andre hjemme	1,1
Kun når De er alene hjemme	5,9
Kun når De er væk fra hjemmet	79,6
<u>Ved ikke</u>	<u>2,6</u>
<u>I alt</u>	<u>100,0</u>

Man kunne have forestillet sig, at det stigende fokus, der i 2007 var på røverier i private beboelser, ville forrykke billedet, men dette ser altså ikke ud til at være tilfældet.

### Borgernes ressourcer

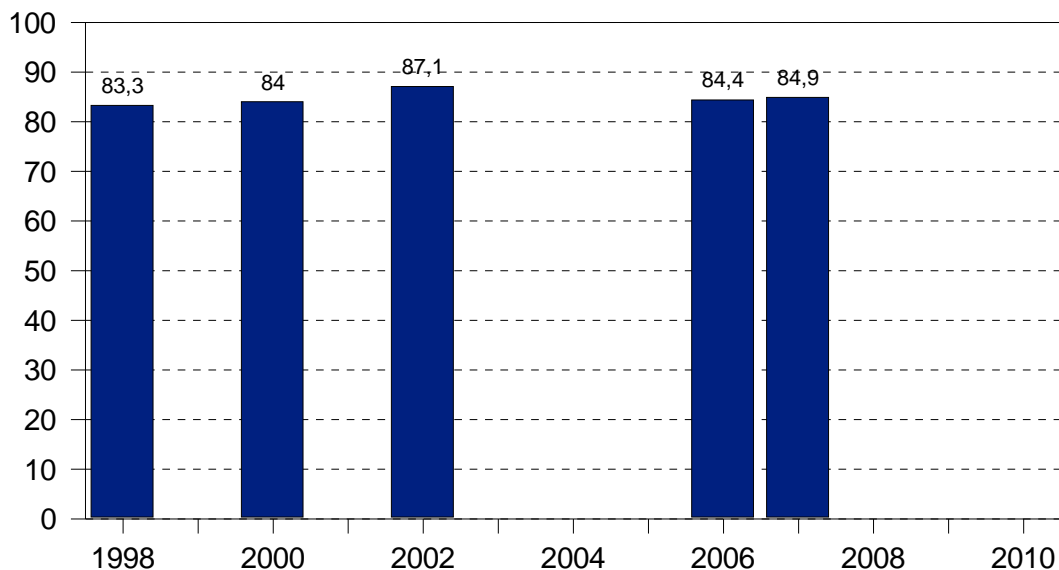
Der er både i de tidligere undersøgelser og den foreliggende spurgt til folks opfattelse af deres egen situation i form af spørgsmål om fysisk og psykisk robusthed. Som det fremgår af tabel 4.10, er de robuste klart i overtal. Mere end otte ud af ti føler sig fysisk robuste, mens kun 2 pct. slet ikke føler sig fysisk robuste.

Tabel 4.10. "Hvor robust føler De Dem fysisk for tiden?" – Danmark 2007. (Procentfordeling af svar)

Temmelig robust	39,8
Robust	45,1
Ikke særlig robust	12,6
Slet ikke robust	1,7
Ved ikke	0,1
Nægter at svare	0,6
I alt	99,9

Andelen af fysisk robuste har ikke ændret sig i perioden 1998-2007, jf. figur 4.2.

Figur 4.2. Procent der føler sig fysisk robuste, Danmark 1998-2007.



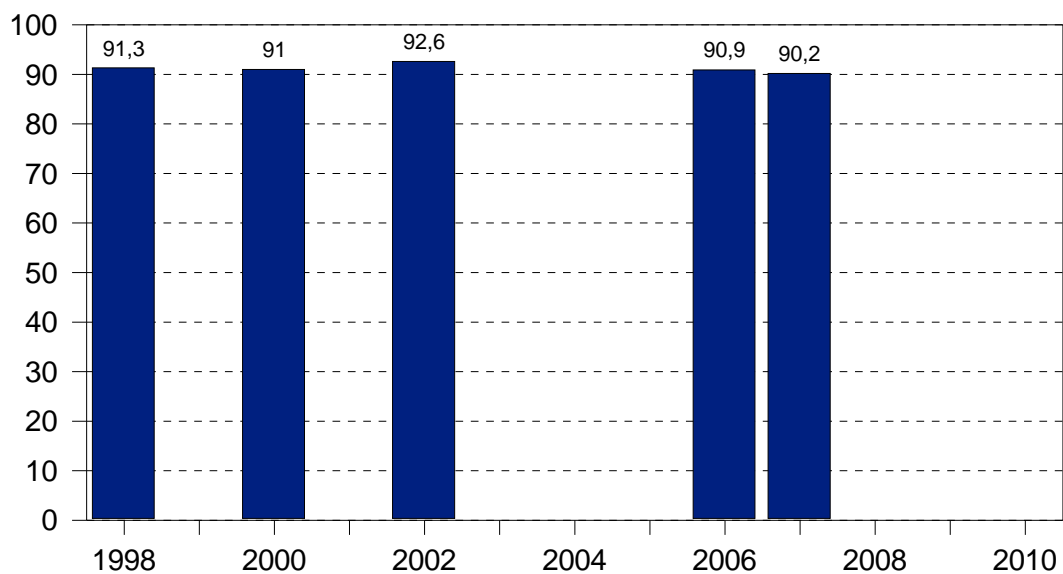
Mentalt set føler mere end ni ud af ti sig robuste, mens mindre end 1 pct. slet ikke føler sig robuste (tabel 4.11).

Tabel 4.11. "Hvor robust føler De Dem psykisk set for tiden?" – Danmark 2007. (Procentfordeling af svar)

Temmelig robust	46,5
Robust	43,7
Ikke særlig robust	8,2
Slet ikke robust	0,6
Ved ikke	0,4
Nægter at svare	0,6
I alt	100,0

Heller ikke hvad den mentale robusthed angår, er der sket nogen udvikling siden 1998, jf. figur 4.3.

Figur 4.3. Procent der føler sig mentalt robuste, Danmark 1998-2007.



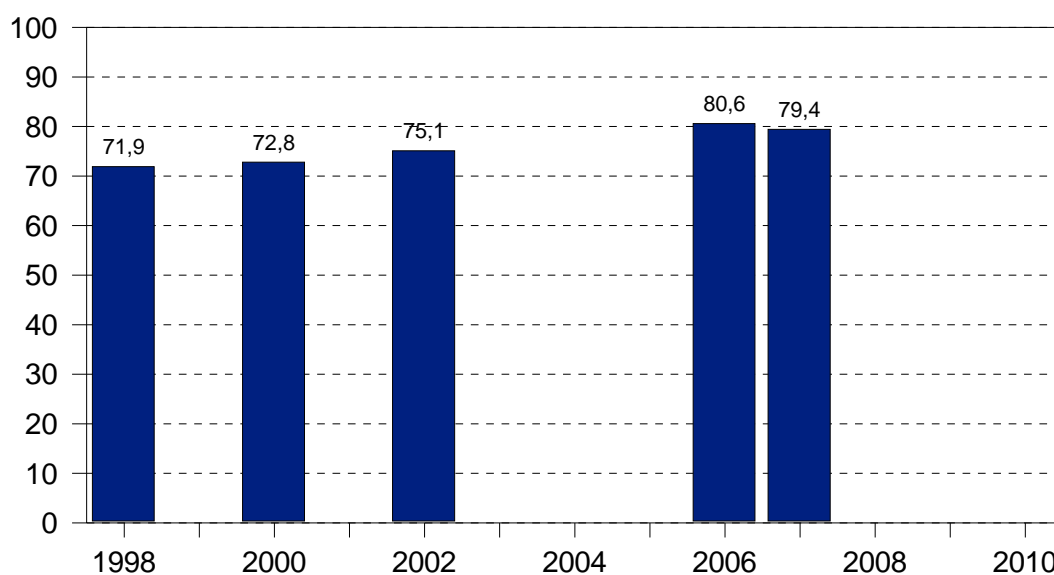
Otte ud af ti karakteriserer selv deres personlighed som temmelig eller meget udadvendt (tabel 4.12).

Tabel 4.12. ”Hvor udadvendt vil De sige, at Deres personlighed er i almindelighed?” – Danmark 2007. (Procentfordeling af svar)

Meget udadvendt	42,5
Temmelig udadvendt	36,9
Hverken udadvendt eller indadvendt	15,3
Temmelig indadvendt	3,7
Meget indadvendt	0,7
Ved ikke	0,2
Nægter at svare	0,6
<b>I alt</b>	<b>99,9</b>

På dette område synes der til gengæld, som det fremgår af figur 4.4, frem til 2006 at være sket en udvikling i retning af, at flere af de adspurgte oplever sig som udadvendte: I 1998 var det ”kun” syv ud af ti, som mente at have en udadvendt personlighed, mens det i 2006 er otte ud af ti. Udviklingen er ikke fortsat i 2007.

Figur 4.4. Procent der synes, de har en udadvendt personlighed, Danmark 1998-2007.



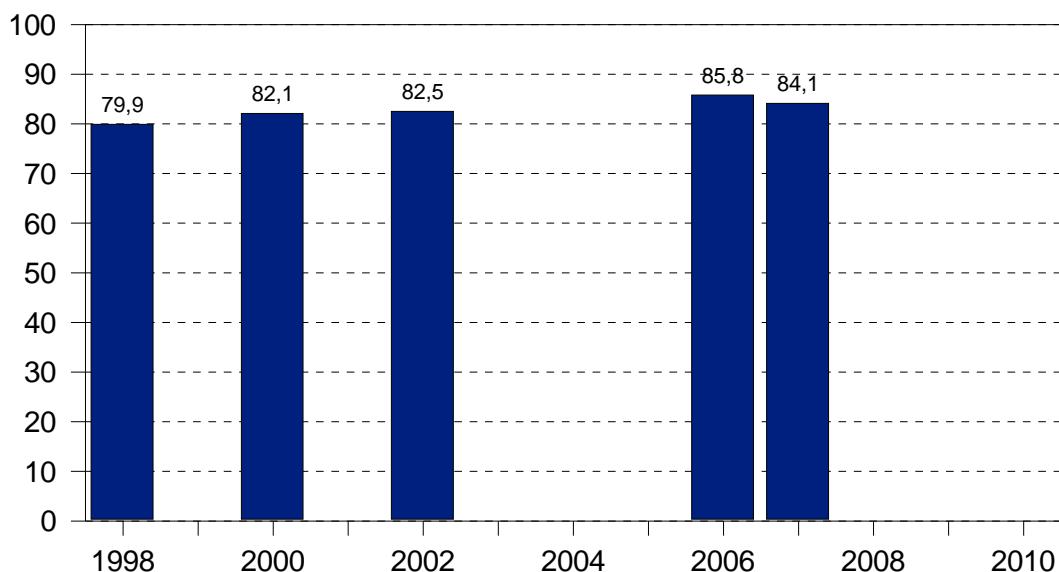
Det er ligeledes en overvældende majoritet – 84 pct. – der ser optimistisk på tilværelsen (tabel 4.13).

Tabel 4.13. ”Vil De karakterisere Deres syn på tilværelsen som ...?” – Danmark 2007.  
(Procentfordeling af svar)

Meget optimistisk	33,5
Optimistisk	50,6
Hverken optimistisk eller pessimistisk	12,6
Pessimistisk	1,9
Meget pessimistisk	0,4
Ved ikke	0,4
Nægter at svare	0,6
<b>I alt</b>	<b>100,0</b>

Også på dette område skete der frem til 2006 en udvikling i retning af, at flere så optimistisk på deres tilværelse, om end forskellen ikke var så stor, jf. figur 4.5. Udviklingen er heller ikke på dette punkt fortsat i 2007.

Figur 4.5: Procent der har et optimistisk syn på tilværelsen, Danmark 1998-2007.



Langt de fleste borgere har en oplevelse af at bo i et boligområde af god fysisk standard. Således var det i december 2007 ”kun” 25 pct., der havde en oplevelse af at bo i et område, der i høj eller nogen grad kunne karakteriseres ved, at ”der findes mange huse i dårlig stand”, og det var kun 3 pct., der mente, at dette var tilfældet i høj grad – stort set den samme andel som i 2006. I årene før synes udviklingen til gengæld at være gået i den rigtige retning, for i 1998 var det 35 pct., der

svarede i høj eller nogen grad (heraf 8 pct. i høj grad), i 2000 39 pct. (heraf 6 pct. i høj grad) og i 2002 34 pct. (heraf 6 pct. i høj grad).

I december 2007 mente 25 pct. af borgerne, at de i høj eller nogen grad boede i et område, hvor ”der ligger meget affald eller snavs på gaden” – 6 pct. mente, det i høj grad var tilfældet. Også dette var noget færre end i perioden fra 1998 til 2002, men på niveau med 2006.

I december 2007 boede 90 pct. af befolkningen i et område, hvor de havde en oplevelse af, at beboerne i høj grad, eller i hvert fald i nogen grad, kendte hinanden. I 2006 var den tilsvarende andel ligeledes 90 pct..

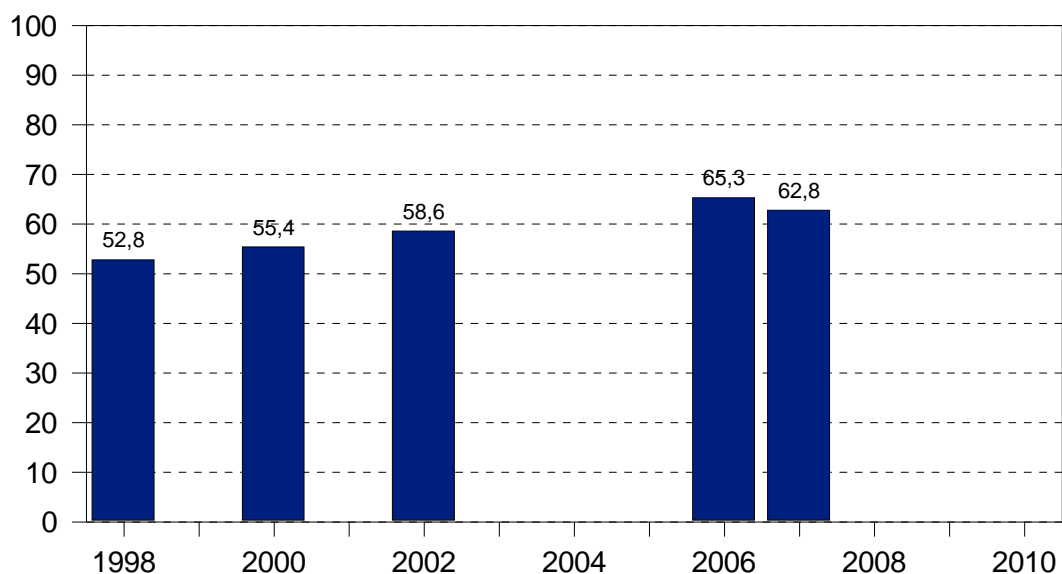
Bekendtskabet giver sig blandt andet udslag i, at lokalområdets beboere hjælper hinanden i hverdagen – næsten to ud af tre angiver i 2007, at dette sker ofte eller af og til, jf. tabel 4.14.

Tabel 4.14. ”Hjælper De og Deres naboer hinanden med f.eks. havearbejde, småreparationer eller med at låne ting af hinanden f.eks. mad, værktøj?” – Danmark 2007. (Procentfordeling af svar)

Ja, ofte	30,9
Ja, af og til	31,9
Ja, sjældent	13,7
Nej	22,8
<u>Ved ikke</u>	<u>0,8</u>
<u>I alt</u>	<u>99,9</u>

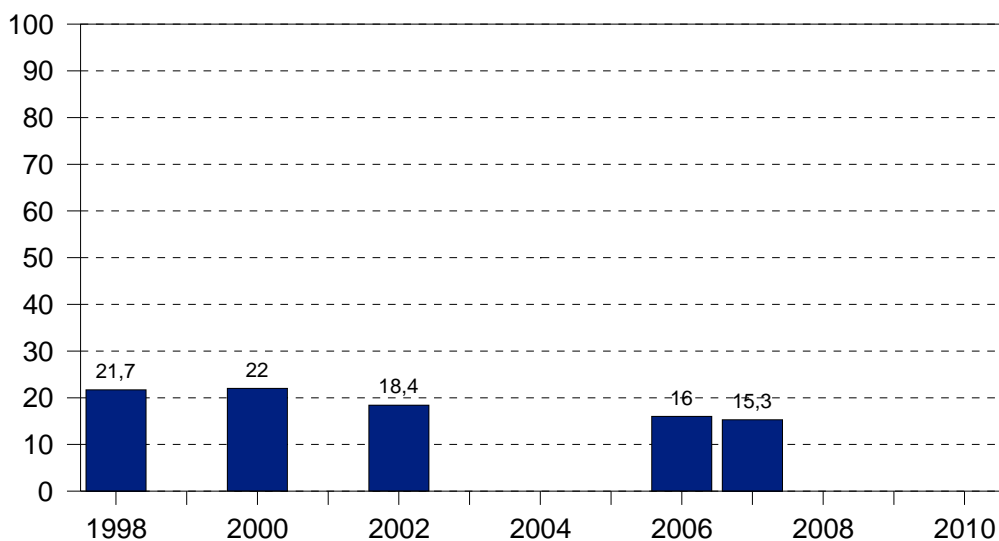
Perioden 1998-2002 var præget af en markant udvikling i naboers indbyrdes hjælpsomhed: I 1998 var det lige godt halvdelen af borgerne, der havde kontakt til naboerne på denne måde, mens det i 2006 var to ud af tre (figur 4.6). Udviklingen er dog heller ikke her fortsat i 2007.

Figur 4.6. Procent der bor i et område, hvor naboerne af og til eller ofte hjælper hinanden, Danmark 1998-2007.



Stigningen i den uformelle kontakt i lokalområdet er sket parallelt med et fald i andelen af borgere, der deltager i den mere formaliserede nabohjælpsordning til forebyggelse af kriminalitet. I 2007 var det kun 15 pct. af de adspurgte, der deltog i denne ordning, mens det i 1998 var omkring 22 pct., jf. figur 4.7.

Figur 4.7. Procent der bor i et område, der er med i projekt "Nabohjælp", Danmark 1998-2007.



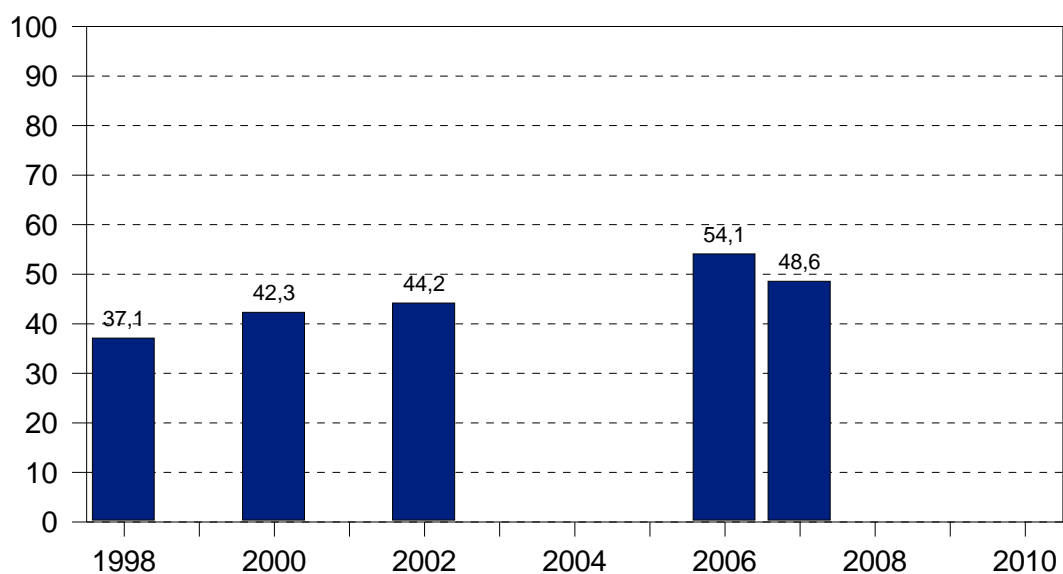
Næsten tre fjerdedele af borgerne benytter til gengæld ofte eller af og til hinanden mere uformelt i forhold til forebyggelse af indbrud i boligen (tabel 4.15).

Tabel 4.15. ”Har De en nabo eller en anden person fra lokalområdet til at holde øje med Deres bolig, når De er væk i længere tid?” – Danmark 2007. (Procentfordeling af svar)

Ja, ofte	48,6
Ja, af og til	24,6
Ja, sjældent	7,1
Er aldrig væk i længere tid	1,8
Nej	17,5
Ved ikke	0,5
<b>I alt</b>	<b>100,1</b>

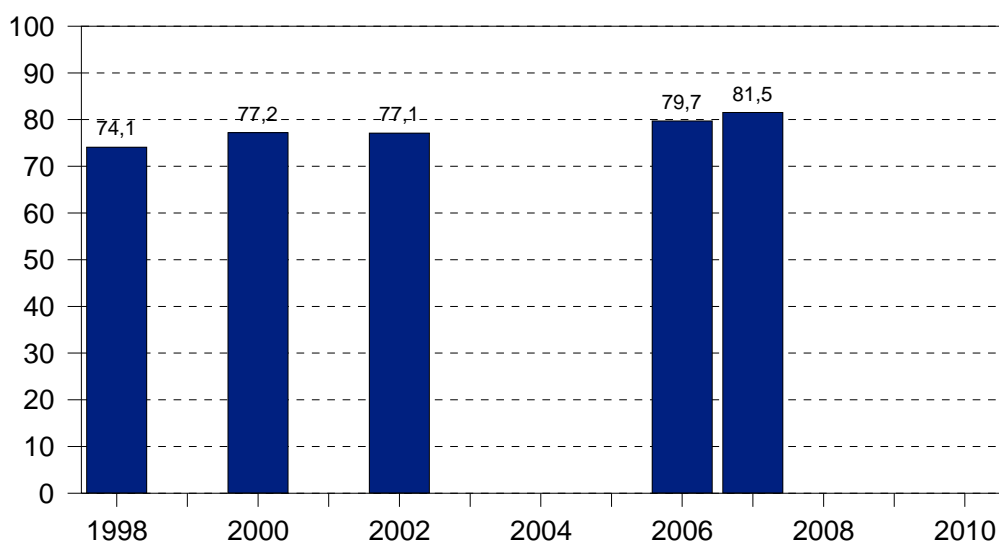
Frem til 2006 var der tale om en ganske markant stigning i andelen af borgere, der ofte hjalp hinanden på denne måde. I 1998 var det således ”kun” godt og vel hver tredje, 37 pct., der ofte fik andre til at holde opsyn med deres bolig under længere tids fravær fra denne, mens det i 2006 var over halvdelen. I 2007 er udviklingen vendt noget – det er nu igen under halvdelen af borgerne, der ofte får naboerne til at holde øje med boligen, jf. figur 4.8.

Figur 4.8. Procent der har en nabo eller en anden fra lokalområdet til at holde øje med bolig, når man er væk i længere tid, Danmark 1998-2007.



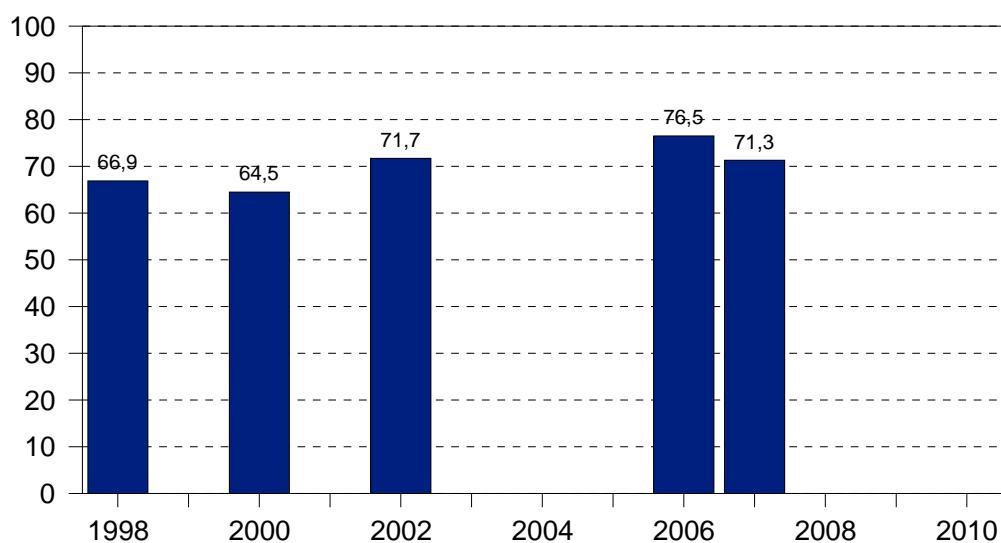
På trods af, at der ikke i 2007 ses en fortsættelse af den positive udvikling i lokalområderne, som prægede perioden forud, er der i 2007 flere end tidligere, som regner med at forblive i deres lokalområde (figur 4.9), og stabiliteten i beboermassen synes dermed fortsat svagt stigende.

Figur 4.9. Procent der helt sikkert ikke regner med at flytte inden for det næste års tid, Danmark 1998-2007.



Selv om borgerne således ikke i højere tal end førhen overvejer at flytte, er det tydeligt, at der i 2007 også mere generelt er sket en negativ udvikling i deres tilfredshed med deres lokalområde, jf. figur 4.10.

Figur 4.10. Procent der er meget tilfredse med at bo i deres lokalområde, Danmark 1998-2007.



Hvor det i 1998 "kun" var to ud af tre, der var meget tilfredse med at bo i lokalområdet, var det i 2006 mere end tre ud af fire. I 2007 er denne andel atter faldet, og er nu på samme niveau som i 2002.

Sammenfattende kan udviklingen opsummeres på følgende måde, når det gælder borgernes utryghed og personlige og sociale ressourcer:

- Der er i 2006 og 2007 flere borgere, der ofte eller næsten hele tiden bekymrer sig for kriminalitet, end der var omkring årtusindeskiftet.
- Der er fra 2006 til 2007 sket en mindre stigning i andelen af borgere, der er bekymrede for at blive udsat for indbrud i deres bolig – de fleste kun, når de ikke selv er hjemme.
- Andelen af borgere, der oplever stigende kriminalitet i lokalområdet er større i 2007 end i 2006.
- Ni ud af ti føler sig aldrig utrygge i deres lokalområde i dagslys, mens det "kun" er tre ud af ti, der aldrig er utrygge uden for lokalområdet i mørke.
- Otte ud af ti føler sig fysisk robuste, mens ni ud af ti føler sig psykisk robuste. Disse andele har ikke udviklet sig siden 1998.
- Fire ud af fem – en større andel end ved årtusindeskiftet – mener i 2007, at de har en udadvendt personlighed, og en tilsvarende andel har et optimistisk syn på tilværelsen.

- Flere oplever i 2006 end tidligere i perioden at bo i et lokalområde af god fysisk standard, uden at denne udvikling dog er fortsat i 2007.
- Frem til 2006 hjalp folk i stigende grad hinanden både i forhold til hverdagen og med at forebygge indbrud. Andelen faldt dog noget fra 2006 til 2007, ligesom tilfredsheden med at bo i lokalområdet gjorde det.

Samlet set er stigningen i den sociale kapital i lokalområderne frem til 2006 således afløst af stagnation eller et svagt fald.

## 5. Politiets synlighed og tilgængelighed

I Visionsudvalgets rapport om fremtidens politi gøres der op med den i Danmark hævdede antagelse om, at politiets almindelige patruljering gør borgerne tryggere. Dette sker bl.a. på baggrund af den tidligere gennemførte evaluering af de danske nærpølisforsøg,<sup>4</sup> hvor der *ikke* kunne konstateres nogen sammenhæng mellem borgernes tryghed på den ene side og deres oplevelse af politiets synlighed på den anden. Visionsudvalget mener i stedet, at borgernes oplevelse af politiets nærhed bestemmes af følgende fem faktorer: Responstiden – den tid, det tager for politiet at nå frem efter en anmeldelse; politiets tilgængelighed og imødekommenhed – herunder telefonservice og dialog med borgerne; politiets åbenhed – information fra politiet til borgerne om politiets virke; politiets kendskab til nærområdet; samt samarbejdet med lokale aktører – særlig kommunerne.<sup>5</sup>

Dette kapitel viser udviklingen på to af disse områder, nemlig borgernes oplevelse af politiets synlighed og tilgængelighed og deres oplevelse af politiets kendskab til nærområdet. Responstider samt politiets åbenhed udadtil vil ikke blive behandlet, da borgerundersøgelsen ikke indeholder spørgsmål på disse områder. Samarbejdet med kommuner og andre aktører behandles i kapitel 7.

I 2007 er det lidt over hver fjerde, der har set politiet på bilpatrulje i lokalområdet inden for den sidste uge, mens kun hver tredvte har set politiet til fods, og endnu færre har set politiet på cykelpatrulje, jf. tabel 5.1.

---

<sup>4</sup> Flemming Balvig & Lars Holmberg: *Politi & Tryghed. Forsøg med nærpøli i Danmark*. Jurist- & Økonomforbundets Forlag, København 2004.

<sup>5</sup> Visionsudvalget: *Fremtidens Politi*, København 2005, s. 20-21.

Tabel 5.1. "Hvor mange gange har De set politiet patruljere ... i Deres lokalområde inden for den sidste uge?" – Danmark 2007. (Svarfordeling i procent)

	Ved ikke	Har ikke set dem	Kan ikke huske, om jeg har set dem	Har set dem, men kan ikke huske hvor mange gange	En enkelt gang	Flere gange	I ALT
"... i bil ..."	0,3	71,2	2,6	1,8	9,6	14,5	100,0
"... til fods ..."	0,6	94,4	1,9	0,3	1,6	1,3	100,1
"... på cykel ..."	0,6	97,1	1,6	0,2	0,4	0,2	100,1

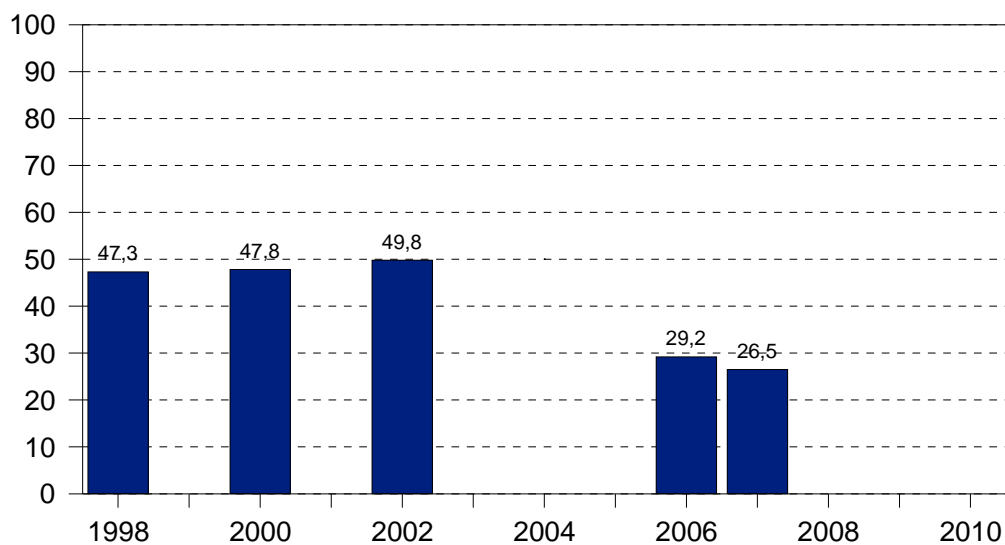
Samlet set har lidt over hver fjerde (27 pct.) set politiet patruljere på en eller flere måder. Til trods herfor mener tre ud af fem, at politiet patruljerer i lokalområdet i det mindste af og til (tabel 5.2).

Tabel 5.2. "Har De indtrykket af, at politiet jævnligt eller en gang imellem patruljerer i Deres lokalområde?" – Danmark 2007. (Procentfordeling af svar)

Ja	59,1
Nej	35,3
<u>Ved ikke</u>	<u>5,6</u>
<u>I alt</u>	<u>100,0</u>

Den faktiske andel af borgere, der har observeret politiet på lokal patrulje, er faldet stærkt i forhold til tidligere. Hvor det i 2002 var omkring halvdelen af de adspurgte, som havde set politiet i lokalområdet, var det i 2006 kun godt hver fjerde, jf. figur 5.1.

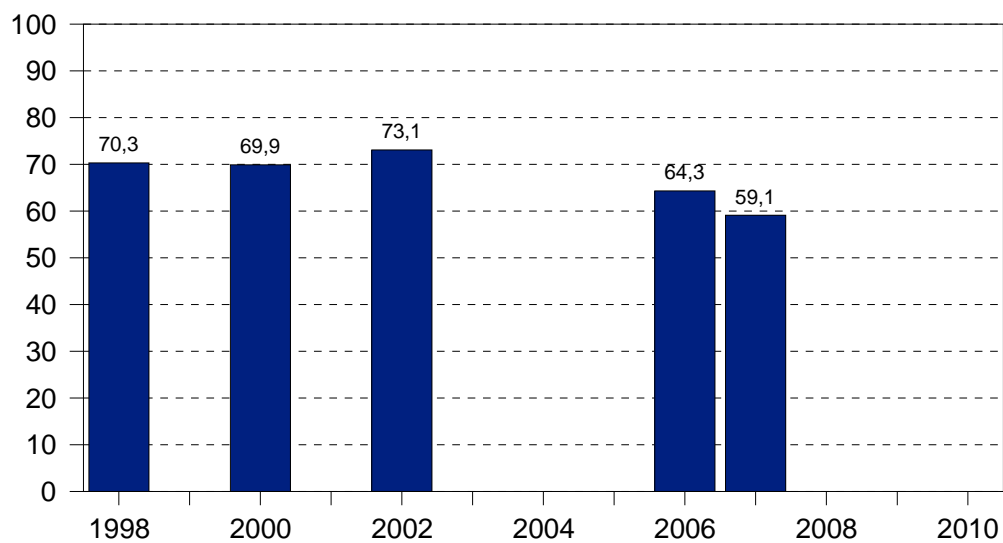
Figur 5.1. Procent der har set politiet patruljere i bil, til fods og/eller på cykel i deres lokalområde den seneste uge forud for interviewet, Danmark 1998-2007.



Den markant lavere synlighed i forhold til 2002 gjorde sig allerede gældende i december 2006, hvor reformen endnu ikke var trådt i kraft, og den kan altså næppe (alene) tilskrives reformen, om end udviklingen synes at fortsætte i 2007.

Som det ses af figur 5.2, har borgerne i december 2007 også en generel oplevelse af, at politiet patruljerer mindre i deres lokalområde end tidligere. Her er udviklingen dog knap så markant – hvor det tidligere var 70 pct. eller flere, der havde indtrykket af, at politiet jævnligt eller en gang imellem patruljerede i deres lokalområde, var denne andel i 2006 faldet til 59 pct.

Figur 5.2. Procent der har indtrykket af, at politiet jævnligt eller en gang imellem patruljerer i deres lokalområde, Danmark 1998-2007.



Samlet set er der ingen tvivl om, at politiet i borgernes øjne i 2007 er blevet væsentlig mindre synligt, når der sammenlignes med perioden omkring år 2000. Udviklingen kan dog som nævnt næppe alene tilskrives de ændringer, som politireformen har indebåret.

#### *Politiets tilgængelighed*

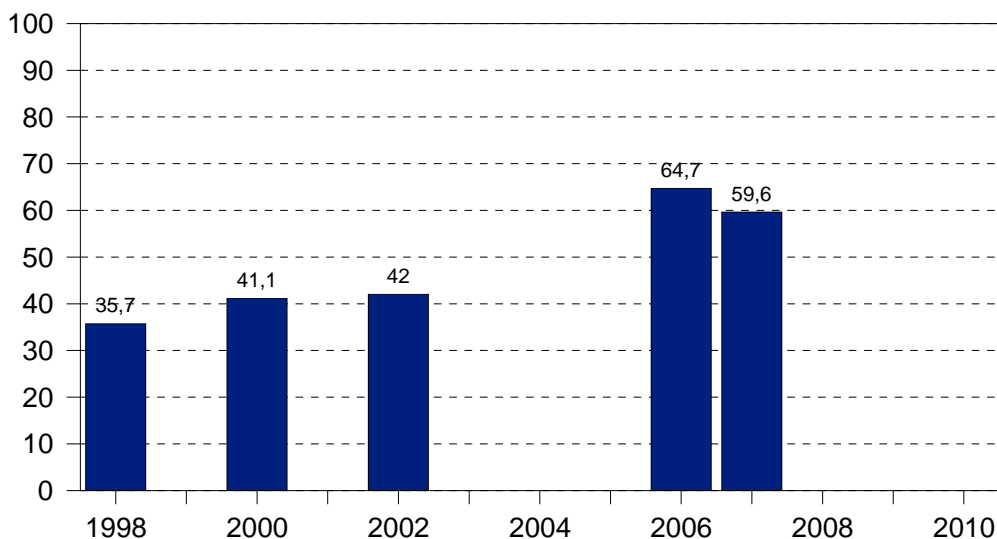
Hvad tilgængeligheden angår, er udviklingen siden 1998 mere kompleks. Der er sket en stigning i andelen af adspurgte, der mener, at der findes nær- eller lokalpoliti i deres lokalområde. Hvor det i 1998 var en ud af tre, der mente dette, er det i 2007 tre ud af fem, jf. tabel 5.3.

Tabel 5.3. "Findes der nærpolti eller lokalpoliti i Deres lokalområde?" – Danmark 2007. (Procentfordeling af svar)

Ja	59,6
Nej	34,2
Ved ikke	6,2
<b>I alt</b>	<b>100,0</b>

Andelen, der mener at have nær- eller lokalpoliti i lokalområdet, var dog en del højere i 2006, end den er i 2007. Det er her meget tænkeligt, at de nye, væsentlig større politikredse har påvirket borgernes oplevelse af politiets nærhed.

Figur 5.3. Procent der mener, at der findes nærpoliti eller lokalpoliti i deres lokalområde, Danmark 1998-2007.



Det er de færreste af dem, som ellers har indtryk af, at politiet patruljerer i lokalområdet, som har noget personligt kendskab til politipersonalet: Som det fremgår af tabel 5.4 har fire ud af fem et dårligt eller slet intet personligt kendskab til politifolkene i lokalområdet.

Tabel 5.4. Svarpersoner, der har indtrykket af, at politiet jævnligt eller en gang imellem patruljerer i lokalområde: ”Hvor godt kender De politifolkene personligt, der patruljerer i Deres lokalområde? Kender De Dem ...?”– Danmark 2007. (Procentfordeling af svar)

Meget godt	3,6
Godt	9,3
Hverken godt eller dårligt	6,3
Dårligt	5,0
Meget dårligt	27,5
Slet ikke	48,1
Ved ikke	0,1
<b>I alt</b>	<b>99,9</b>

En sammenligning med undersøgelserne fra de tidligere år viser, at der frem til 2006 ikke er sket nogen udvikling i borgernes personlige kendskab til politifolk i lokalområdet. I 2006 var andelen, der slet ikke kendte de lokalt patruljerende politifolk, 43 pct. I 2007 er den steget til 48 pct.

Der er også stillet en række spørgsmål om folks oplevelse af politiets tilgængelighed i lokalområdet, se tabel 5.5.

Tabel 5.5. "Først vil jeg gerne høre Deres mening om nogle påstande om politiet i Deres lokalområde. Ved hvert udsagn bedes De angive, hvorvidt De er 1. Helt uenig, 2. Uenig, 3. Hverken Enig eller uenig, 4. Enig eller 5. Helt enig. Politiet i Deres lokalområde ...?" – Danmark 2007. (Svarfordeling i procent)

	Ved ikke	Helt uenig	Uenig	Hverken enig eller uenig	Enig	Helt enig	I ALT
"... har kontakt med beboerne"	20,2	9,4	26,1	21,2	18,8	4,4	100,1
"... er der aldrig, når der er behov for dem"	18,5	13,9	35,7	19,8	10,2	1,9	100,0
"... kommer ikke ud af deres bil"	22,0	20,1	41,7	10,4	4,5	1,3	100,0
"... er svære at få fat i om aftenen/natten"	43,2	4,6	15,7	14,3	16,6	5,7	100,1
"... er svære af få fat i i weekenden"	47,0	3,3	14,9	13,9	15,8	5,2	100,1
"... er svære at få fat i om dagen"	34,7	11,2	33,6	14,0	5,7	0,8	100,0
"... kommer for sent, når man har brug for dem"	34,0	5,5	18,3	20,7	17,7	3,9	100,1
"... har kendskab til lokale forhold"	18,4	1,5	7,2	12,0	45,4	15,5	100,0

Det er – som det også har været tilfældet i de tidligere undersøgelser – slående, at en ganske stor del af befolkningen ikke har noget kvalificeret bud på disse spørgsmål. Derudover gør det sig

gældende, at de adspurgtes opfattelse af politiet overvejende er positiv: Halvdelen mener, at politiet er der, når der er brug for dem, mens 12 pct. ikke mener, dette er tilfældet; 62 pct. mener, at politiet godt kan komme ud af bilen; kun lidt flere end hver tyvende mener, at politiet er svært at få fat i om dagen, mens næsten halvdelen ikke mener, dette er tilfældet. Op mod halvdelen af de adspurgte har ingen mening om politiets tilgængelighed aften og weekend, men blandt de resterende er der lidt flere, der mener, at politiet kan være svære at få fat i på disse tidspunkter, end der er personer, der *ikke* mener, at dette er et problem. Næsten tre ud af fire mener, politiet har kendskab til lokale forhold. Til gengæld mener mere end hver tredje, at politiet ikke har kontakt med beboerne i lokalområdet, mens noget færre mener, at en sådan kontakt er etableret. Tabellen afspejler således en generel positiv vurdering af politiet, men også en vis afstand: Det er for størstedelens vedkommende ikke de personlige oplevelser med politiet, de adspurgte tager udgangspunkt i.

I tabel 5.6 er foretaget en beregning af gennemsnitsscoren for besvarelser af de enkelte spørgsmål (borgere, der har svaret "Ved ikke" er ikke medtaget i beregningen). Besvarelsen "Helt uenig" giver ét point, mens "Helt enig" giver 5. Et gennemsnit, der ligger under 3,0 ("Hverken enig eller uenig") er således udtryk for, at de adspurgte samlet set hælder til at være uenige i det pågældende udsagn, mens et gennemsnit over 3,0 indikerer større enighed end uenighed.

Det viser sig, at borgernes vurderinger ikke har ændret sig markant i perioden fra 1998 til 2006. De mindre ændringer, de er tale om, går i retning af, at politiet i 2006 oplevedes som mere tilgængeligt end i tidligere år: At politiet er blevet lettere at få fat i om dagen og noget lettere kommer ud af deres bil. Fra 2006 til 2007 er der imidlertid nogle ændringer i retning af, at borgerne oplever politiet som mindre tilgængeligt end før: Der er voksende uenighed i, at politiet i lokalområdet har kontakt med beboerne, ligesom der i 2007 er større enighed i, at politiet er svære at få fat i aften, nat og weekend, og at politiet er svære at få fat på, når man har brug for dem. Også politiets kendskab til lokale forhold vurderes lavere i 2007, om end langt hovedparten af de adspurgte fortsat er enige eller helt enige i, at politiet *har* lokalkendskab.

Tabel 5.6. "Først vil jeg gerne høre Deres mening om nogle påstande om politiet i Deres lokalområde. Ved hvert udsagn bedes De angive, hvorvidt De er 1. Helt uenig, 2. Uenig, 3. Hverken Enig eller uenig, 4. Enig eller 5. Helt enig. Politiet i Deres lokalområde ...?" – Danmark 2007. (Gennemsnitlig grad af enighed)

	1998	2000	2002	2004	2006	2007	2008	2010
"... har kontakt med beboerne"	2,99	3,02	2,91	-	2,93	2,78		
"... er der aldrig, når der er behov for dem"	2,33	2,45	2,38	-	2,28	2,39		
"... kommer ikke ud af deres bil"	2,33	2,35	2,32	-	2,02	2,04		
"... er svære at få fat i om aftenen/natten"	2,73	2,77	2,91	-	2,73	3,05		
"... er svære af få fat i i weekenden"	2,72	2,81	2,95	-	2,72	3,09		
"... er svære at få fat i om dagen"	2,24	2,22	2,24	-	2,02	2,25		
"... kommer for sent, når man har brug for dem"	2,54	2,64	2,60	-	2,54	2,94		
"... har kendskab til lokale forhold"	-	-	-	-	4,01	3,81		

I denne sammenhæng kan det være interessant at undersøge, om holdninger til politiets tilgængelighed bygger på konkrete erfaringer i forbindelse med en henvendelse til politiet, eller det i stedet er en mere generel oplevelse, der kommer til udtryk. 22 pct. af de adspurgte i 2007 har inden for de sidste 12 måneder haft kontakt til politiet for at anmelde en forbrydelse, i forbindelse med støj/uorden, eller for at anmelde en ulykke – hver sjette af disse har haft kontakt mere end én gang. Holder man besvarelsene for denne gruppe op mod besvarelsene fra flertallet, som *ikke* har forsøgt at anmelde noget til politiet, viser det sig, at der i gruppen af anmeldere generelt er væsentlig færre, som svarer "ved ikke" ved de forskellige spørgsmål, jf. tabel 5.7.

Tabel 5.7. Andelen der har svaret Helt uenige/uenige, Hverken enige eller uenige, Enig/helt enig samt Ved ikke på en række påstande om politiet i deres lokalområde, fordelt efter, hvorvidt de adspurgte inden for de sidste 12 måneder har anmeldt en forbrydelse, støj/uorden eller en ulykke til politiet, Danmark 2007. (Svarfordeling i procent)

	Anmeldt forhold til politiet?	Helt uenig/uenig	Hverken enig eller uenig	Enig/helt enig	Ved ikke	I ALT
"... har kontakt med beboerne"	Ikke anmeldt	33,8	21,8	23,3	21,2	100,1
	Anmeldt	42,0	19,6	23,4	15,1	100,1
"... er der aldrig, når der er behov for dem"	Ikke anmeldt	49,3	19,1	11,6	20,1	100,1
	Anmeldt	52,3	22,8	14,1	10,9	100,1
"... kommer ikke ud af deres bil"	Ikke anmeldt	60,3	10,8	5,5	23,4	100,0
	Anmeldt	68,6	9,3	7,1	15,1	100,1
"... er svære at få fat i om aftenen/natten"	Ikke anmeldt	17,4	14,7	21,8	46,1	100,0
	Anmeldt	30,8	13,5	24,4	31,4	100,1
"... er svære af få fat i i weekenden"	Ikke anmeldt	16,0	14,0	20,7	49,3	100,0
	Anmeldt	26,3	13,8	22,4	37,5	100,0
"... er svære at få fat i om dagen"	Ikke anmeldt	41,2	14,9	6,2	37,7	100,0
	Anmeldt	58,6	11,5	7,3	22,4	99,8
"... kommer for sent, når man har brug for dem"	Ikke anmeldt	21,6	20,3	20,8	37,3	100,0
	Anmeldt	32,3	22,4	24,6	20,5	99,8
"... har kendskab til lokale forhold"	Ikke anmeldt	8,8	11,2	61,1	19,0	100,1
	Anmeldt	8,4	15,1	62,2	14,4	100,1

For en del af spørgsmålenes vedkommende viser der sig at være klar forskel på andelen af helt uenige/uenige blandt dem, der har anmeldt et eller flere forhold til politiet, i forhold til dem, der ikke har. Generelt har anmelderne en mindre negativ opfattelse af politiet: Hvor 41 pct. af ikke-

anmelderne er uenige i, at politiet er svære at få fat i om dagen, gælder dette for 59 pct. af anmelderne. Procentdelen, der er enige i dette udsagn, er ens for de to grupper. 17 pct. af ikke-anmelderne er uenige i, at politiet er svære at få fat i om aftenen/natten, mens 31 pct. blandt anmelderne er uenige – igen uden at andelen af enige mellem de to grupper er afgørende forskellig. Andelen af uenige i, at politiet er svære at få fat i i weekenden, er 16 pct. blandt ikke-anmeldere og 26 pct. blandt anmeldere. Blandt ikke-anmelderne er 22 pct. uenige i, at politiet kommer for sent, når man har brug for dem, blandt anmelderne er andelen 32 pct. Noget flere blandt anmelderne (68 pct. over for 60 pct.) er uenige i, at politiet ikke kommer ud af deres bil. Den eneste undtagelse fra dette mønster er spørgsmålet, om politiets kontakt med beboerne i lokalområdet, hvor 42 pct. af anmelderne *ikke* mener, at politiet har en sådan kontakt, mod 34 pct. af ikke-anmelderne.

Generelt er billedet således, at konkrete erfaringer med at anmelde et eller flere forhold til politiet giver en mere positiv vurdering af politiets tilgængelighed blandt anmelderne, mens andelen, der vurderer politiets tilgængelighed negativt stort set er ens blandt anmeldere og ikke-anmeldere.

Sammenfattende kan det konkluderes:

- at borgerne i 2007 ser politiet patruljere i lokalområderne i væsentlig mindre omfang end tidligere, en tendens, der allerede var i gang i 2006,
- at der i 2007 er færre borgere end på noget andet tidspunkt i undersøgelsesperioden, der mener, at politiet i hvert fald en gang imellem patruljerer i lokalområdet,
- at der er frem til 2006 er sket en væsentlig stigning i andelen af borgere, der mener, at der findes nær- eller lokalpoliti i deres lokalområde, men at denne andel i 2007 atter er faldet noget,
- at en meget stor del af de adspurgte har svært ved at vurdere politiets tilgængelighed – sandsynligvis fordi de ikke selv har prøvet at kontakte politiet,
- at det store flertal af borgerne oplever, at politiet har et godt lokalkendskab, om end langt færre oplever, at politiet har kontakt med beboerne. Dog er der sket et fald i andelen af borgere, der er af denne opfattelse fra 2006 til 2007,
- at der fra perioden omkring årtusindeskiftet og frem til 2006 skete en positiv udvikling i befolkningens oplevelse af politiets tilgængelighed. Denne udvikling er dog vendt i 2007,

hvor borgerne på en række områder vurderer politiet som mindre tilgængeligt end på noget andet tidspunkt i undersøgelsesperioden,

- at borgere, der inden for det sidste år har kontaktet politiet for at anmelde et eller flere forhold, har en mere positiv vurdering af politiets tilgængelighed, når de sammenlignes med borgere, der ikke har forsøgt at kontakte politiet.

## 6. Tilfredshed med politiet

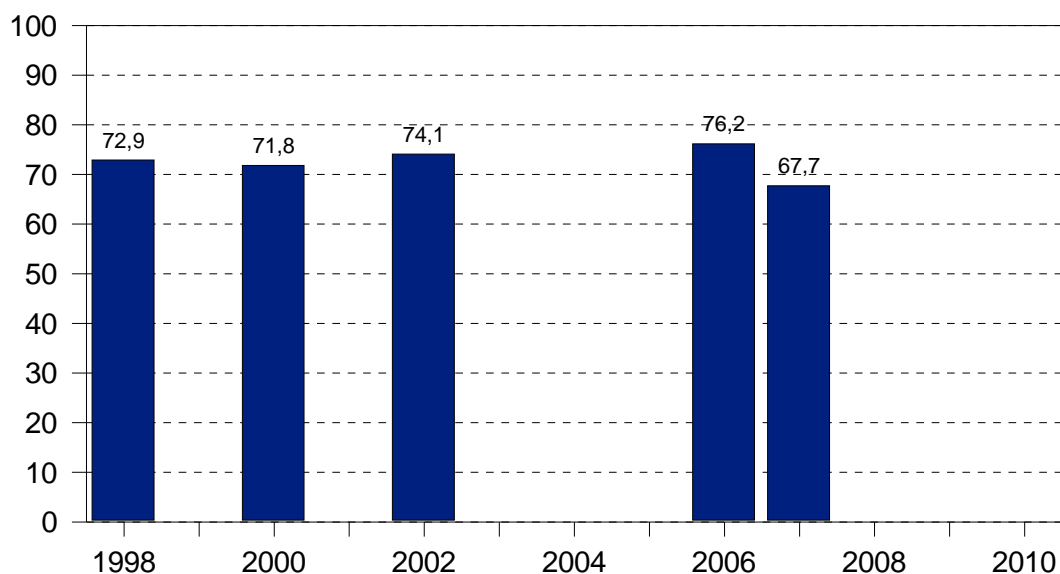
Ud over borgernes indtryk af politiets tilgængelighed og lokale indsats, er der tillige spurgt om deres mere generelle tilfredshed med politiets indsats. Som det ses i tabel 6.1, er to ud af tre tilfredse eller meget tilfredse med politiets opgaveløsning i lokalområdet, mens kun et lille fåtal er utilfredse.

Tabel 6.1. ”Hvor tilfreds er De alt i alt med, hvordan politiet i Deres lokalområde løser sine opgaver? Er De ...?” – Danmark 2007. (Procentfordeling af svar)

Meget tilfreds	20,0
Tilfreds	47,7
Hverken tilfreds eller utilfreds	18,2
Utilfreds	4,8
Meget utilfreds	1,4
<u>Ved ikke</u>	<u>7,9</u>
<u>I alt</u>	<u>100,0</u>

Frem til 2006 var der en ganske svag udvikling i retning af øget tilfredshed, jf. figur 6.1 – men forskellene fra år til år var meget små og usikre. I 2007 er der til gengæld sket et markant fald i andelen af tilfredse/meget tilfredse, og tilfredsheden med politiets lokale indsats er i 2007 den laveste i undersøgelsesperioden. Der er her ingen væsentlige forskelle på vurderingen blandt borgere, der har anmeldt forhold til politiet og borgere, der ikke har.

Figur 6.1. Procent der er tilfredse med, hvordan politiet løser sine opgaver i lokalområdet, Danmark 1998-2007.



Mere end to ud af tre – 68 pct. – oplever, at den grad af tilfredshed, de har med politiets løsning af sine opgaver i lokalområdet, afspejler, hvad andre mener, der bor og færdes i området. Blandt de resterende er der en betydelig overvægt af personer, der anser sig selv for at være mere tilfredse end andre: 14 pct. oplever sig som værende mere tilfredse end andre over for under 3 pct., der oplever sig som værende mere utilfredse.

På specifikke spørgsmål om politiets indsats i lokalområdet er det overvejende indtryk, at borgerne er tilfredse med politiets arbejde, jf. tabel 6.2.

Tabel 6.2. ”Først vil jeg gerne høre Deres mening om nogle påstande om politiet i Deres lokalområde. Ved hvert udsagn bedes De angive, hvorvidt De er 1. Helt uenig, 2. Uenig, 3. Hverken Enig eller uenig, 4. Enig eller 5. Helt enig. Politiet i Deres lokalområde ...?” – Danmark 2007. (Svarfordeling i procent)

	Ved ikke	Helt uenig	Uenig	Hverken enig eller uenig	Enig	Helt enig	I ALT
”... skaber tryghed”	5,6	1,4	9,2	18,0	45,5	20,4	100,1
”... gør deres bedste”	4,5	1,3	4,0	9,2	55,3	25,7	100,0
”... er effektive”	11,4	1,3	10,2	21,0	43,8	12,2	99,9

	Ved ikke	Helt uenig	Uenig	Hverken enig eller uenig	Enig	Helt enig	I ALT
"... udsteder ikke nok bøder"	24,2	5,9	26,3	21,7	17,0	4,9	100,0
"... griber ikke hårdt nok ind"	17,4	4,2	28,0	20,8	23,3	6,3	100,0
"... er hjælpsomme"	6,7	0,4	2,6	7,8	57,4	25,5	100,0
"... mangler ressourcer"	9,4	1,0	3,6	5,4	32,7	47,9	100,1
"... er uhøflige"	5,2	43,5	42,0	6,2	2,1	1,0	100,0
"... diskriminerer bestemte grupper"	19,7	24,0	37,4	11,8	6,1	1,1	100,1
"... har ikke tid nok til deres arbejde"	18,5	1,4	5,4	9,7	42,1	22,8	99,9

Tre fjerdedele eller flere af de adspurgte mener, at politiet gør deres bedste, er effektive, er hjælpsomme og høflige. To tredjedele mener, at politiet skaber tryghed. 32 pct. mener, politiet griber hårdt nok ind, mens 30 pct. er uenige, mens 32 pct. mener, politiet udskriver bøder nok, hvor "kun" 22 pct. er uenige. 61 pct. mener ikke, politiet diskriminerer, mens 8 pct. mener, dette er tilfældet. Endelig er der en stor overvægt af borgere – 81 pct. – der mener, at politiet mangler ressourcer, mens 65 pct. mener, at politiet ikke har tid nok til deres arbejde.

Allerede i årene op til 2006 var der en tendens til, at oplevelsen af, at politiet mangler ressourcer og ikke har tid nok til deres arbejde, blev forstærket, jf. tabel 6.3.<sup>6</sup> Fra 2006 til 2007 er denne udvikling forstærket. Samtidig er der også i 2007 – efter en positiv udvikling i de tidligere år – sket en svagt negativ udvikling i vurderingen af politiets effektivitet, som nu er tilbage på niveauet omkring årtusindeskiftet, mens opfattelsen af politiets evne til at skabe tryghed, deres hjælpsomhed og vilje til at gøre deres bedste, samt politiets mulige diskrimination af bestemte grupper, er uændret.

<sup>6</sup> Denne tabel er opbygget efter samme beregningsprincipper som tabel 5.6, se kommentarer til denne.

Tabel 6.3. "Først vil jeg gerne høre Deres mening om nogle påstande om politiet i Deres lokalområde. Ved hvert udsagn bedes De angive, hvorvidt De er 1. Helt uenig, 2. Uenig, 3. Hverken Enig eller uenig, 4. Enig eller 5. Helt enig. Politiet i Deres lokalområde ...?" – Danmark 2007. (Gennemsnitlig grad af enighed)

	1998	2000	2002	2004	2006	2007	2008	2010
"... skaber tryghed"	3,83	3,81	3,75	-	3,87	3,79		
"... gør deres bedste"	4,14	4,07	4,13	-	4,10	4,05		
"... er effektive"	3,70	3,65	3,68	-	3,80	3,63		
"... udsteder ikke nok bøder"	2,74	2,73	2,52	-	2,68	2,85		
"... griber ikke hårdt nok ind"	2,81	2,82	2,85	-	2,87	2,99		
"... er hjælpsomme"	4,03	4,02	4,00	-	4,12	4,12		
"... mangler ressourcer"	3,84	3,84	3,78	-	4,06	4,36		
"... er uhøflige"	1,72	1,74	1,74	-	1,77	1,68		
"... diskriminerer bestemte grupper"	1,94	1,99	1,90	-	2,03	2,04		
"... har ikke tid nok til deres arbejde"	3,45	3,43	3,46	-	3,67	3,98		

I tabel 6.4 ses borgernes vurdering af deres generelle tilfredshed med politiet i Danmark som helhed. Det fremgår, at borgernes tilfredshed med politiet på landsplan er lidt lavere end tilfredsheden med politiets indsats i lokalområdet (som vist ovenfor i tabel 6.1).

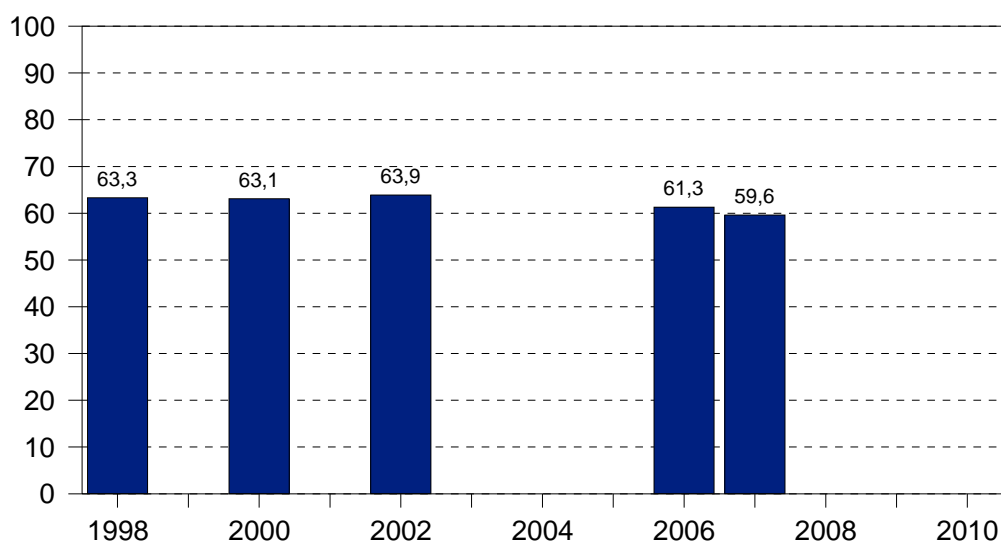
Tabel 6.4. "Når Danmark betragtes som helhed, hvor tilfreds er De så med, hvordan politiet løser sine opgaver her i landet? Er De ...?" – Danmark 2007. (Procentfordeling af svar)

Meget tilfreds	13,1
Tilfreds	46,2
Hverken tilfreds eller utilfreds	23,3
Utilfreds	10,5
Meget utilfreds	1,3
<u>Ved ikke</u>	<u>5,6</u>
<u>I alt</u>	<u>100,0</u>

Når det drejer sig om tilfredshed med politiet generelt, er der – sammenlignet med, hvad der gælder i lokalområdet – en stærkere tendens til at opleve sig selv som mere tilfreds end gennemsnittet. Lidt mere end hver fjerde, 27 pct., ser således sig selv som mere tilfreds end folk i almindelighed, over for kun 6 pct., der ser sig som mindre tilfredse. 56 pct. oplever deres grad af tilfredshed som et spejl af folks tilfredshed i al almindelighed i samfundet. De resterende har svaret "ved ikke" til spørgsmålet. En nærmere analyse viser i øvrigt, at der ikke er signifikante forskelle i tilfredshedsgraden mellem borgere, der har anmeldt noget til politiet, og borgere, der ikke har.

Den generelle tilfredshed har ikke ændret sig afgørende i hverken positiv eller negativ retning siden 1998, jf. figur 6.2.

Figur 6.2. Procent der er tilfredse med, hvordan politiet i Danmark løser sine opgaver, 1998-2007.



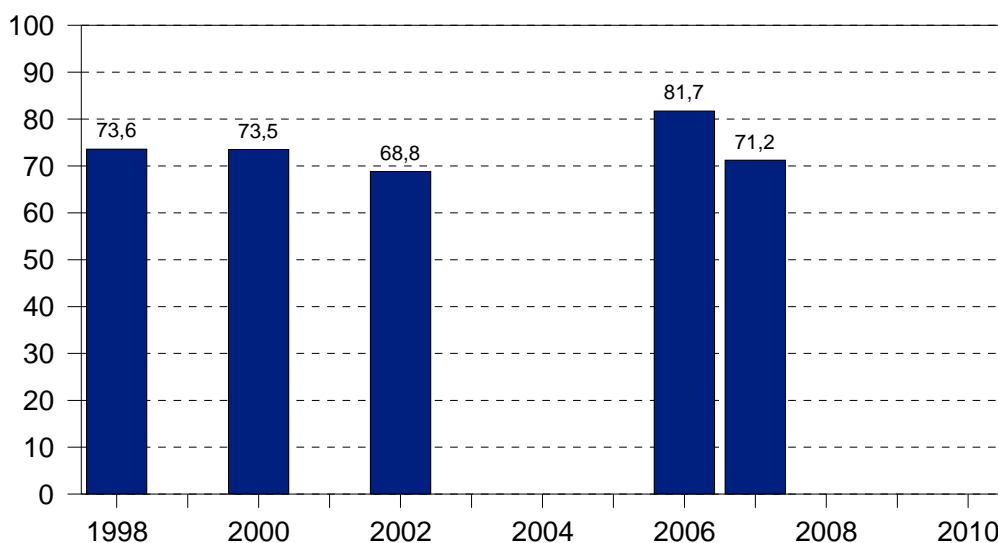
Ser vi i stedet alene på personer, der har prøvet at kontakte politiet og bedt politiet komme til stede akut, stiger såvel andelen, der var tilfredse med den konkrete indsats (til 71 pct.), som andelen af utilfredse – til 18 pct. Det overvejende flertal af dem, som har haft akut brug for politiets hjælp,<sup>7</sup> er således tilfredse med indsatsen (tabel 6.5).

Tabel 6.5. Svarpersoner der har prøvet at kontakte politiet i den politikreds, hvor de bor, og bedt dem om at komme med det samme: ”Hvor tilfreds var De alt i alt med den måde, politiet klarede opgave på? Var De ...?” – Danmark 2007. (Procentfordeling af svar)

Meget tilfreds	43,2
Tilfreds	27,9
Hverken tilfreds eller utilfreds	9,7
Utilfreds	8,1
Meget utilfreds	10,3
Ved ikke	0,8
<b>I alt</b>	<b>100,0</b>

Det fremgår af figur 6.3, at tilfredsheden med politiets håndtering af konkrete akutte opgaver i 2006 var højere end på noget andet tidspunkt i undersøgelsesperioden, men at der atter er sket et markant fald i 2007.

Figur 6.3. Svarpersoner der har prøvet at kontakte politiet i den politikreds, hvor de bor, og bedt dem om at komme med det samme: Procent der er tilfredse med, hvordan politiet klarede opgaven.



<sup>7</sup> Det bemærkes, at denne gruppe *ikke* er identisk med den gruppe, der inden for de sidste 12 måneder har kontaktet politiet i forbindelse med en anmeldelse af forskellige forhold (tabel 5.7 og 6.7).

Med hensyn til hvordan politiet rent faktisk har reageret i de situationer, hvor folk har bedt om akut assistance, var der frem til 2006 er en tendens til at opleve en øget villighed fra politiets side til at imødekomme anmodningen. Også denne udvikling er vendt i 2007: Hvor det i 2006 var 75 pct. af dem, der havde kontaktet politiet akut, der havde fået at vide, at politiet ville komme straks eller hurtigst muligt, var andelen i 2007 faldet til 63 pct. Den faktiske tid, som politiet har anvendt for at komme til stede, synes derimod stort set uændret.<sup>8</sup>

Den generelle tillid til politiet i Danmark er – set i en international sammenhæng – meget høj. Fire ud af fem udtrykker stor eller meget stor tillid til politiet (tabel 6.6).

Tabel 6.6. ”Jeg vil nu gerne vide, hvor stor tillid De har til politiet i Danmark? De kan svare ved hjælp af tallene fra 1 til 5, hvor 1 er ”meget lille tillid”. Hvis De har ”meget stor tillid”, skal De svare med et 5-tal.” – Danmark 2007. (Procentfordeling af svar)

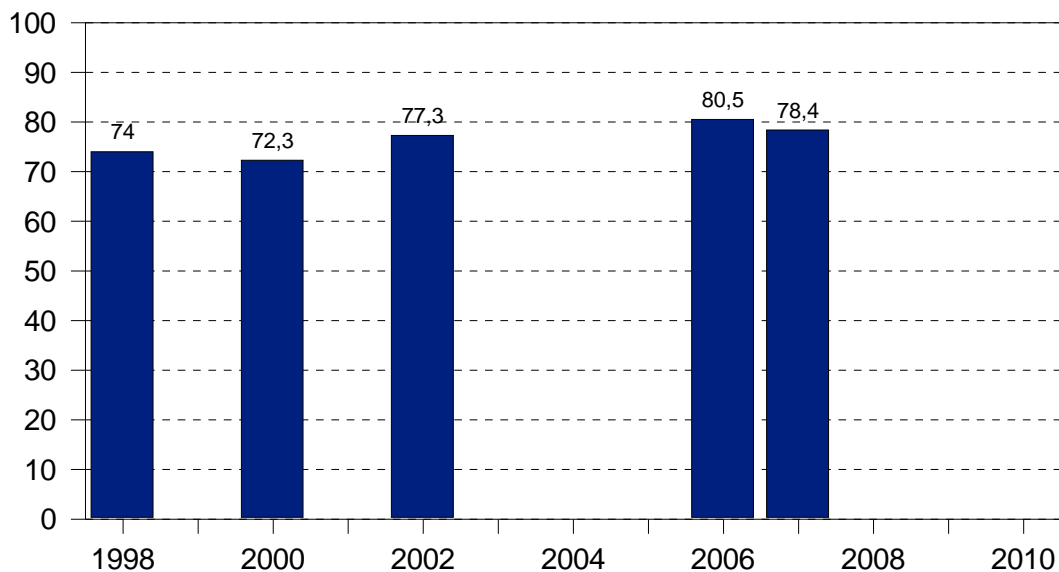
5 Meget stor tillid	31,9
4	46,5
3	16,4
2	2,7
1 Meget lille tillid	1,2
<u>Ved ikke</u>	<u>1,3</u>
<u>I alt</u>	<u>100,0</u>

Hver tredje af borgerne, 34 pct., oplever sig som nogen, der har større tillid til politiet end folk i almindelighed. Omvendt er det kun 4 pct., der mener, at deres tillid til politiet er mindre end den tillid, folk i almindelighed har. 53 pct. vurderer, at de ligger på linje med folk i almindelighed, mens 9 pct. ikke har besvaret spørgsmålet.

Den andel af befolkningen, der har stor tillid til politiet, synes at være steget noget frem til 2006. Mens det i 2006 var 81 pct. af befolkningen, der havde stor eller meget stor tillid til politiet i Danmark, var det i 1998 74 pct. Udviklingen er ikke fortsat i 2007 (se figur 6.4).

<sup>8</sup> Det bemærkes, at den akutte henvendelse ikke nødvendigvis er sket inden for det seneste år, da der er spurgt til, om personen ”nogensinde” har henvendt sig akut til politiet om hjælp. Ved bekræftende svar er der taget udgangspunkt i den seneste hændelse.

Figur 6.4. Procent der har stor eller meget stor tillid til politiet i Danmark, 1998-2007.



Også hvad den mere generelle tilfredshed angår, kan det være interessant at undersøge, om der er forskel på opfattelsen blandt de borgere, der har henvendt sig til politiet inden for det sidste år, og de borgere, der ikke har, jf. tabel 6.7.

Tabel 6.7. Andelen der har svaret Helt uenig/uenige, Hverken enige eller uenige, Enig/helt enig samt Ved ikke på en række påstande om politiet i deres lokalområde, fordelt efter, hvorvidt de adspurgte inden for de sidste 12 måneder har anmeldt en forbrydelse, støj/uorden eller en ulykke til politiet. – Danmark 2007. (Svarfordeling i procent)

	Anmeldt forhold til politiet?	Helt uenig/uenig	Hverken enig eller uenig	Enig/helt enig	Ved ikke	I ALT
”... skaber tryghed”	Ikke anmeldt	9,4	17,6	67,9	5,1	100,0
	Anmeldt	15,1	19,6	60,6	4,8	100,1
”... gør deres bedste”	Ikke anmeldt	4,9	8,7	82,0	4,4	100,0
	Anmeldt	6,7	11,2	79,2	2,9	100,0
”... er effektive”	Ikke anmeldt	10,6	20,1	56,6	12,7	100,0
	Anmeldt	15,1	24,7	55,4	4,8	100,0

	Anmeldt forhold til politiet?	Helt uenig/uenig	Hverken enig eller uenig	Enig/helt enig	Ved ikke	I ALT
”... udsteder ikke nok bøder”	Ikke anmeldt	32,5	21,5	21,0	25,0	100,0
	Anmeldt	32,4	23,1	25,6	18,9	100,0
”... griber ikke hårdt nok ind”... ”...	Ikke anmeldt	32,9	20,5	28,1	18,5	100,0
	Anmeldt	30,8	22,4	35,3	11,5	100,0
”... er hjælpsomme”	Ikke anmeldt	2,6	7,6	82,9	6,9	100,0
	Anmeldt	4,5	8,7	82,7	4,2	100,1
”... mangler ressourcer”	Ikke anmeldt	4,6	5,5	80,0	9,9	100,0
	Anmeldt	4,5	5,4	84,6	5,4	99,9
”... er uhøflige”	Ikke anmeldt	85,7	6,1	2,8	5,4	100,0
	Anmeldt	86,9	6,4	4,5	2,2	100,0
”... diskriminerer bestemte grupper”	Ikke anmeldt	61,8	11,4	6,5	20,3	100,0
	Anmeldt	61,2	13,5	9,6	15,7	100,0
”... har ikke tid nok til deres arbejde”	Ikke anmeldt	6,8	9,9	64,4	19,0	100,1
	Anmeldt	6,9	9,7	65,3	18,0	99,9

Som det ses af tabel 6.7, gælder det også for disse spørgsmål, at lidt flere blandt anmelderne har en mening om dem. Det er samtidig klart, at det for de fleste spørgsmåls vedkommende ikke gør en forskel, om de adspurgte har konkret erfaring med at kontakte politiet eller ej. Kun på tre områder er der signifikante forskelle: Anmelderne er *mindre* tilbøjelige til at mene, at politiet skaber tryghed, færre blandt anmelderne mener, politiet er effektive, og flere blandt anmelderne er enige i, at politiet ikke griber hårdt nok ind.

Sammenholdes besvarelserne af de mere generelle opfattelser af politiet med opfattelsen af politiets konkrete tilgængelighed fra tabel 5.7 i forrige kapitel, ses et interessant mønster: Sammenlignet

med ikke-anmelderne er anmelderne mere positive i deres vurdering af politiets tilgængelighed, mens de er mere negative i deres vurdering af politiets effektivitet og evne til at skabe tryghed. Dette resultat *kunne* tolkes derhen, at borgere, der har kontaktet politiet i en konkret anledning, har fået hjælp hurtigere eller i højere grad, end de havde forventet – f.eks. fordi de havde indtryk af, at politiet savnede ressourcer i svær grad – men at en del af dem samtidig er blevet skuffede over den hjælp, politiet faktisk har været i stand til at yde.

Sammenfattende om borgernes tilfredshed med politiet kan konstateres:

- at to ud af tre borgere i 2007 er tilfredse med politiets indsats i lokalområdet – et fald fra 2006, hvor tre ud af fire var tilfredse,
- at tilfredsheden med politiet på landsplan er lidt lavere end i lokalområdet, men at der til gengæld ikke er sket noget væsentligt fald i tilfredsheden fra 2006 til 2007,
- at det store flertal af borgere finder politiet effektive, hjælpsomme og høflige, men at der er sket et fald i vurderingen af politiets effektivitet fra 2006 til 2007,
- at det i 2007 er markant færre blandt dem, der har haft brug for politiet her og nu, der er tilfredse med politiets håndtering af opgaven, sammenlignet med 2006. Det er dog fortsat næsten tre ud af fire, der er tilfredse,
- at fire ud af fem adspurgte i 2007 mener, at politiet mangler ressourcer, og at andelen, der mener dette, er steget markant både i forhold til 2006 og de tidligere år, samtidig med, at to tredjedele af de adspurgte mener, at politiet ikke har tid nok til deres arbejde,
- at fire ud af fem har stor eller meget stor tillid til politiet,
- at omkring en tredjedel af borgerne anslår, at deres egen store tilfredshed med og tillid til politiet *ikke* deles af den brede befolkning, mens kun ganske få oplever sig som mindre tilfredse eller tillidsfulde end majoriteten,
- at omkring fire ud af fem blandt dem, som har haft brug for politiet her og nu, er tilfredse med politiets arbejde i akutte situationer.

## 7. Samarbejdspartnerne holdninger

Hvad samarbejdspartnerne angår, er der, som nævnt i kapitel 2, foreløbig kun foretaget én interviewundersøgelse, som fandt sted ultimo 2006, kort før politireformens igangsættelse. Det er således endnu ikke muligt at vurdere, om og på hvilken måde, reformen har påvirket politiets kriminalpræventive samarbejde med SSP-folk, kommunale sagsbehandlere, lærere, gadeplansarbejdere osv. Interviewrunden i 2006 gav dog et godt billede af, hvordan samarbejdet hidtil havde fungeret, samt et fingerpeg om, hvilke forventninger, samarbejdspartnerne havde til fremtiden.

Der var stor tilfredshed med SSP-samarbejdet hos langt hovedparten af de interviewede. Tilfredsheden skyldtes først og fremmest det personlige kendskab. Mange fremhævede, at samarbejdet lattes betydeligt, når de forskellige aktører kender hinanden, og at politiet tog henvendelser alvorligt, når de kom fra kendte folk i SSP. Lokalkendskabet hos politifolkene var i samarbejdspartnerne øjne noget helt centralt – det er vigtigt, at politiet kender de børn og unge, som arbejdet drejer sig om. Kontinuitet i bemanningen er derfor vigtig, og netop dette blev af en række af de interviewede nævnt som et af de mest presserende problemer: Politiets SSP-arbejde var de fleste steder koncentreret på få personer, hvilket gav problemer i forbindelse med ferie og afspadsring.

Et genkommende kritikpunkt var politiets turnusordning, som ifølge samarbejdspartnerne betød, at det langt fra altid var de mest interesserede eller kvalificerede politifolk, som arbejdede forebyggende. Mange så turnusordningen som en bureaukratisk fejltagelse, som gjorde, at engagerede SSP- eller nærpolutifolk var nødt til at forlade deres lokale stillinger, selv om de egentlig gerne ville blive. En del af de adspurgte påpegede desuden, at der manglede ordentlige procedurer for overlevering i politiet: Ikke alene måtte dygtige folk forlade SSP-samarbejdet – de fik heller ikke mulighed for at lære nye op eller videregive deres viden. Et yderligere problem i denne forbindelse var politiets muligheder for at deltage i arrangementer eller efteruddannelse – her havde politiet alt for sjældent afsat ressourcer, hvilket gjorde et ligeværdigt samarbejde i SSP-regi sværere.

Der var ikke blandt alle enighed om vurderingen af, hvor meget politiet prioriterede SSP-samarbejdet – der syntes at være store lokale forskelle kommunerne imellem. Flere fremhævede, at politiledelsens holdning var afgørende.

De fleste mente, at informationsudvekslingen gik godt, og de fleste steder syntes man at have fundet velfungerende modeller for, hvad man kunne tale sammen om, og hvordan. Det hører med til billedet, at når de interviewede blev bedt om at pege på det bedste og det værste i SSP-samarbejdet, kunne de stort set alle pege på positive ting ved samarbejdet, mens en del af dem ikke umiddelbart var i stand til at pege på negative ting.

Holdningen til politiet har ikke ændret sig væsentligt i forhold til, hvad der fremgik af evalueringen af nærpolitiforsøget,<sup>9</sup> hvor en række samarbejdspartnere, særligt i Helsingør, blev interviewet i 2000 og 2002. Det er stort set de samme ting, informanterne peger på. Der er dog i interviewene i 2006 et enkelt genkommende kritikpunkt, som ikke fremgår af nærpolitievalueringen. Flere informanter var i 2006 af den opfattelse, at politiet skrev for få socialrapporter, når de kom ud til konkrete problemer, og at politiet dermed svigtede den del af opgaven, der handler om at få øje på problemer på et tidligt tidspunkt.

#### *Forventninger til fremtiden*

Det var ikke alle interviewede, som havde nogen konkret viden om politireformen; enkelte klagede over manglende information fra politiets side. De fleste havde dog en idé om reformens indhold, om end ikke på et særlig detaljeret plan.

Der var temmelig blandede forventninger til politireformens virkning på det fremtidige forebyggende samarbejde. Mange var glade for, at politiet nu i højere grad blev forpligtet på SSP – de mente, at det nu ikke længere ville være afhængig af holdningen hos den lokale ledelse.

Omvendt var der i en stor del af kommunerne frygt for, at det lokale kendskab skulle forsvinde i en ny, stor og centraliseret organisation. Det var ikke alle, der stolede på, at politiets centrale ledelse fremover ville vægte lokalkendskabet højt nok, og en del udtrykte frygt for, at også nær-/lokalpolitiet ville blive nedprioriteret til skade for SSP-arbejdet.

---

<sup>9</sup> Balvig, F. og Holmberg, L (2004): *Politi & Tryghed. Forsøg med nærpolti i Danmark*. Jurist- og Økonomforbundets Forlag, København.

Flere var bekymrede for, at de nye store kredse ville medføre en ensretning af det forebyggende arbejde – alting efter samme model – hvilket de anså for et problem, da netop den lokale tilpasning sås som helt central. I det hele taget nævnte flere, at de frygtede for et udvidet bureaukrati i samarbejdet med politiet.

En del af informanterne fra 'yderkommunerne' (men langt fra alle) frygtede desuden, at den lange afstand fra politiets hovedstation i fremtiden ville komme til at påvirke politiets beslutninger, således at problemstillinger i yderområderne ville blive nedprioriteret, simpelthen fordi de ikke ville være så synlige for politiledelsen.

Informanterne var grundlæggende godt tilfredse med samarbejdets tilstand ved udgangen af 2006. Det er derfor næppe realistisk at forvente, at samarbejdspartners vurderinger vil være blevet endnu mere positive, når de bliver interviewet igen i 2008.