

Virksomhedsredegørelse for  
Syd- og Sønderjyllands politikreds 2010



Indholdsfortegnelse:

I.	<a href="#">Forord</a>	3
II.	<a href="#">Om politikredsen</a>	4
III.	<a href="#">Politikredsens organisation</a>	4
	a. Politiet	
	b. Anklagemyndigheden	
	c. Administrationen	
IV.	<a href="#">Fokusområder</a>	8
V.	<a href="#">Kriminalpræventive indsatser</a>	10
VI.	<a href="#">Anklagemyndigheden</a>	14
VII.	<a href="#">Kriminalitetsudviklingen</a>	15
VIII.	<a href="#">Kommunikationsnetværk</a>	18
IX.	<a href="#">Andre særlige politimæssige opgaver i 2010</a>	18



## Forord

Syd- og Sønderjyllands Politi skal årligt udarbejde en redegørelse til kredsrådet for politiets virksomhed, herunder om det kriminalitetsforebyggende samarbejde mellem politi og hver kommune (virksomhedsredegørelse, jf. retsplejelovens § 112, stk. 2.). I overensstemmelse hermed afgiver jeg redegørelse for 2010.

Side 3

Redegørelsen indeholder en beskrivelse af politiets organisation, en beskrivelse af vores fokusområder i 2010, de væsentligste kriminalpræventive indsatser samt kriminalitetsudviklingen mv.

Det er min opfattelse, at samarbejdet i kredsrådet mellem Syd- og Sønderjyllands Politi og de syd- og sønderjyske kommuner (Esbjerg, Fanø, Varde, Vejen, Haderslev, Aabenraa, Sønderborg og Tønder) fungerer meget tilfredsstillende, og på effektiv og struktureret måde giver en adgang for alle parter til gensidigt at drøfte aktuelle udfordringer og problemstillinger, især inden for de kriminalpræventive områder.

Som denne redegørelse viser, er der i det syd- og sønderjyske stærk fokus på det kriminalpræventive arbejde. Dette område vil der fortsat være fokus på, hvilket også afspejles i [kredsrådets samarbejdsaftale for 2011](#).

Politikredsens mission er defineret i politiloven.

Politiet skal efter § 1 i politiloven "virke for tryghed, sikkerhed, fred og orden i samfundet. Politiet skal fremme dette formål gennem forebyggende, hjælpende og håndhævende virksomhed."

Politiet har efter politilovens § 2 følgende opgaver:

- at forebygge strafbare forhold, forstyrrelse af den offentlige fred og orden samt fare for enkeltpersoners og den offentlige sikkerhed,
- at afværge fare for forstyrrelse af den offentlige fred og orden samt fare for enkeltpersoners og den offentlige sikkerhed,
- at bringe strafbar virksomhed til ophør samt efterforske og forfølge strafbare forhold,
- at yde borgerne bistand i andre faresituationer,
- at udføre kontrol og tilsynsopgaver efter gældende ret,
- at yde andre myndigheder bistand efter gældende regler, og
- at udføre andre opgaver, der følger af gældende ret eller i øvrigt har en naturlig tilknytning til politiets virksomhed.

Samarbejdet i kredsrådet er det helt centrale omdrejningspunkt for den fælles indsats fra kommune og politi, der er nødvendig for at forebygge kriminalitet og skabe tryghed for borgerne i Syd- og Sønderjyllands politikreds. Der er derfor mit håb, at vi i 2011 kan forstærke og drage yderligere nytte af dette samarbejde ved en aktiv og engageret indsats for alle parter.



Esbjerg, juni 2011

Jørgen Meyer  
Politidirektør

[Til indholdsfortegnelsen](#)



---

## Om politikredsen

Syd- og Sønderjyllands politikreds har ca. 443.500 indbyggere, og breder sig over et areal på 6.274 km<sup>2</sup>. Kredsen strækker sig fra sydspidsen af Ringkøbing Fjord i nordvest til Als i sydøst.

Side 4

Syd- og Sønderjyllands politikreds er den eneste politikreds der landfast har grænse til det øvrige Europa og derfor har kredsen en særlig udlændingekontrol afdeling (UKA).

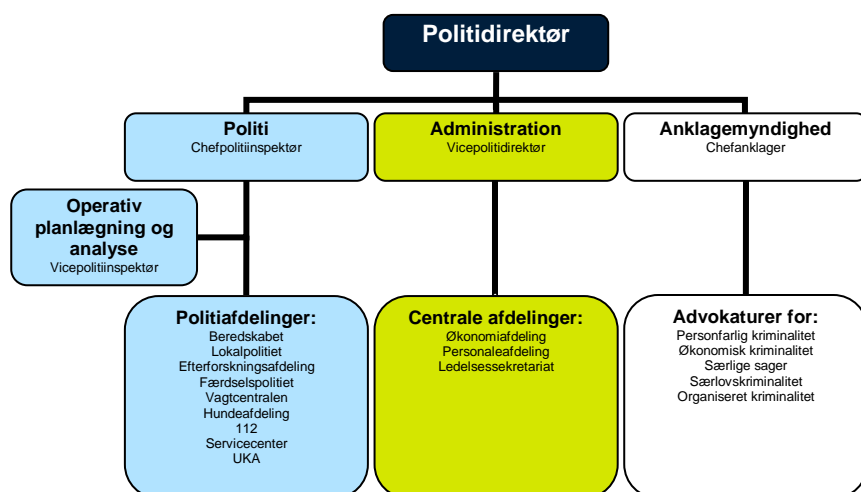
Ud over de almindelige politiopgaver varetager kredsen også de politimæssige opgaver, der knytter sig til gas- og olieudvindingen i den danske del af Nordsøen.

Politikredsen beskæftiger ca. 900 medarbejdere på politistationerne i Esbjerg, Haderslev, Padborg, Ribe, Sønderborg, Tønder, Varde, Vejen og Aabenraa.

[Til indholdsfortegnelsen](#)

---

## Politikredsens organisation



### Politiet

Syd- og Sønderjyllands Politi er opbygget omkring otte lokalpolitistationer. Lokalpolitistationerne er placeret i Esbjerg, Haderslev, Ribe, Sønderborg, Tønder, Varde, Vejen, og Aabenraa. Derudover er grænseafdelingen placeret i Padborg. Esbjerg er hovedstationen i Syd- og Sønderjyllands politikreds.

Den fælles vagtcentral i Esbjerg styrer i døgndrift samtlige politimæssige opgaver i politikredsen. Fra vagtcentralen er det muligt at have overblik over aktiviteterne i hele kredsen, og hermed kan der til direkte gavn for borgerne hurtigt og præcist indsættes politi, hvor der er behov.

Politienheden ledes af chefpolitiinspektøren.



Tre linjechefer samt lederen af operativ planlægnings- og analyseenhed (OPA) refererer til chefpolitiinspektøren.

Afdelingerne er organiseret således:

Side 5

- **Lokalpolitiet** – der efterforsker en bred vifte af sagstyper. Det kan være opgaver, der knytter sig til restaurations- og festmiljøet, varetægtsfængslede i voldssager, narko på gadeplan, overvågning af gadebander, tilholdssager mv.

Overtrædelser af straffeloven behandles også her. Det drejer sig om indbrud, andre tyverier, bedrageri, dokumentfalsk, hærværk og brugstyveri, samt visse sædelighedsforbrydelser og røverier.

- **Beredskabet** - tager sig af alle hastende og udrykningskrævende opgaver i politikredsen og rykker ud døgnet rundt. Det er dem, der har den første kontakt med borgeren på et gernings- eller ulykkessted.

a. **Færdselsafdelingen**. Færdselspolitiet kører ud fra Haderslev og Esbjerg. Færdselspolitiet patruljerer og deltager i planlagte og målrettede indsatser på færdselsområdet. Det kan både være lokalt i politikredsen og landsdækkende i samarbejde med Rigspolitichefens Færdselsafdeling. De kører også eskortekørsel, afholder køreprøver og deltager desuden i beredskabet.

b. **Vagtcentralen** - ligger i Esbjerg, og er døgnbemandet. Vagtchefen og operatørerne, der sidder her, har det totale overblik over samtlige patruljer i kredsen. De følger visuelt patruljerne på storskærm, og sender så den politipatrulje ud, der ligger bedst i forhold til en konkret opgave. De har også overblik over alle igangværende opgaver og personaleressourcer i kredsen.

c. **Alarmcentralen (112)**. Når man ringer 112 er det personalet på alarmcentralen i Esbjerg der tager telefonen. De vurderer om der er brug for ambulancer, brandslukningskøretøjer eller politi. Alarmcentralen er døgnbemandet af erfarne politibetjente, der er særligt uddannede i livreddende og almindelig førstehjælp.

d. **Servicecentret (114)** - Besvarer blandt andet generelle spørgsmål til politiet, optager anmeldelser om strafbare forhold, og omstiller telefonopkald for politikredsen

e. **Hundeafdelingen** - er hjemmehørende i Aabenraa og Esbjerg. Afdelingen leder forskellige patruljeopgaver i forbindelse med eftersøgninger, sporsøgning, søgning efter gerningsmænd, genstande og biologiske spor.

f. **Udlændingekontrolafdelingen (UKA)** - står for en bred vifte af kontrolindsatser, der relaterer sig til den dansk-tyske grænse. Der er dels rene politikontroller og dels kontroller i samarbejde med andre danske myndigheder som SKAT og veterinærmyndighederne. Dansk Politi har et nært samarbejde med tysk politi med det formål at stoppe grænseoverskridende kriminalitet. Politiet indgår i et fælleskontor i Padborg sammen med dansk og tysk told, Landespolizei, Landeskriminalamt og Bundespolizei.



- **Efterforskningsafdelingen** - der efterforsker sager som drab, drabsforsøg, kvalificeret brandstiftelse, alvorlige forbrydelser i familieforhold, voldtægt, samleje, anden kønslig omgang med børn og børnepornografi, sager som groft skattesvig, afgiftssvig, større bedragerisager, smugleri, hvidvask, konkurskriminalitet, narkokriminalitet, menneskesmugling, menneskehandel, grov våbenkriminalitet, afpresning, rufferi, groft tyveri, IT- kriminalitet og sager med relation til terror.
- **Operativ Plan og Analyse (OPA)** - foretager planlægning og analyse for hele politikredsen i samarbejde med lokalpolitistationerne. OPA er bygget op omkring planlægning og analyse. Planlægningssektionen servicerer de andre afdelinger og udarbejder og vedligeholder operationelle planer, som f.eks. katastrofeplaner og antiterrorplaner. De laver også planer for større arrangementer. Analysesektionen foretager analyser af kriminaliteten, som politiet skal agere på. De planlægger og iværksætter målrettede indsatser, og de udarbejder operationelle analyser til brug for patruljer og konkrete efterforskninger.

## Anklagemyndigheden

Anklagemyndigheden består af fem advokaturer, der hver ledes af en politiadvokat. Politiadvokaterne refererer til chefanklageren.

De fem advokaturer er specialister på hvert deres områder:

- Personfarlig kriminalitet
- Organiseret kriminalitet
- Økonomisk kriminalitet
- Særlovssager og legalitetssikring
- Særlige sager

Politiadvokaturerne er desuden tilknyttet en eller flere lokalpolitistationer.

Anklagemyndigheden, der er placeret på hovedstationen i Esbjerg, råder over ca. 34 jurister, 16 politianklagere og 19 administrative medarbejdere.

Anklagemyndigheden indeholder endvidere et administrativt team og et politianklagerteam.

Sagerne i Anklagemyndigheden behandles ved retterne i henholdsvis Esbjerg og Sønderborg



## Administrationen

Overordnet ansvarlig for politikredsens administrative område er vicepolitidirektøren, der tillige er stedfortræder politidirektøren.

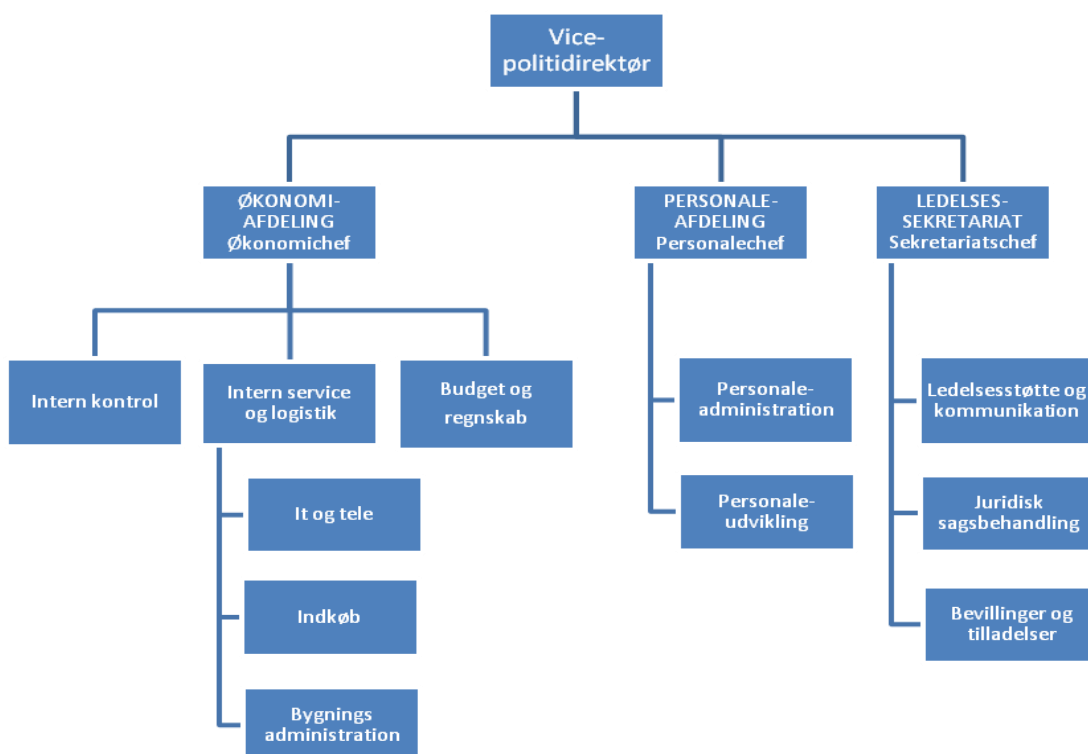
Side 7

Vicepolitidirektøren leder politikredsens overordnede administration i forhold til budgettering, personale, regnskab, IT, indkøbsaftaler, intern service osv.

Vicepolitidirektøren bistår politidirektøren med at tilrettelægge og gennemføre den løbende budgetstyring og resultatopfølgning med henblik på at sikre, at budgetterne overholdes, og at de mål- og resultatkrav, som fastsættes af Rigspolitichefen og Rigsadvokaten, indfries og afrapporteres samlet for politikredsen. Hertil kommer de personaleadministrative opgaver.

Det administrative område er organiseret i tre afdelinger, som ledes af afdelingsledere, der alle refererer til vicepolitidirektøren:

- Ledelsessekretariatet
- Personaleafdelingen
- Økonomiafdelingen



[Til indholdsfortegnelsen](#)



---

## Fokusområder

Side 8

I det følgende redegøres for Syd- og Sønderjyllands Politis indsats på de væsentligste af politikredsens fokusområder i 2010, ligesom der redegøres for politikredsen behandling af en række straffesager af særlige offentlig interesse.

### Kriminelle bander

Indsatsen mod kriminelle bander er meget højt prioriteret af Syd- og Sønderjyllands Politi, og politikredsen har således også i 2010 iværksat bredspektrede indsatser mod rockere, bander samt kriminelle grupper og netværk, der begår alvorligere kriminalitet.

Indsatsen indebærer bl.a., at politikredsen – i dialog og samarbejde med bl.a. SKAT, kommunerne, foreninger og erhvervsdrivende – sætter ind over for kriminelle bander og netværk, og at politikredsen til stadighed gennemfører målrettede efterforskninger og observationer af kriminelle bander og netværk.

Som et led i indsatsen mod kriminelle bander og rockere, er der bl.a. oprettet et såkaldt banderåd i Esbjerg og Vejen kommuner, hvor repræsentanter bl.a. for de kriminalpræventive aktører mødes for at iværksætte initiativer over unge, potentielle bandemedlemmer.

### Prostitutionens bagmænd m.v.

Syd- og Sønderjylland Politi prioriterer indsatsen mod kvindehandel og prostitution højt.

Syd- og Sønderjyllands Politi har således bl.a. udarbejdet en plan for en bredspektret indsats på området, hvorefter prostitutionsmiljøet til stadighed skal være kortlagt, således at politikredsens løbende kan gennemføre målrettede efterforskninger mod bagmændene til prostitution.

Som et led i indsatsen mod kvindehandel og prostitution har Syd- og Sønderjyllands Politi i 2010 foretaget kontroller i politikredsens 32 kendte bordeller, der således alle har haft et kontrolbesøg af politiet mindst en gang. Endvidere udbygges løbende det gode samarbejde med Center Mod Menneskehandel og ProVest, som er en underafdeling heraf. ProVest er en institution i Fredericia, som laver et socialt opsøgende arbejde i relation til de prostituerede.

Siden udgangen af 2009 har der ikke været konstateret nogen væsentlige ændringer i prostitutionsmiljøet.

### Organiseret kriminalitet

Indsatsen mod den organiserede kriminalitet er højt prioriteret i Syd- og Sønderjyllands Politi. I den forbindelse har politikredsen efterforsket en række sager vedrørende salg og indsmugling af narkotika. Følgende sager skal i den forbindelse fremhæves:



- Handel med ca. syv kg amfetamin og et kg hash og har medført, at i alt 25 personer er sigtet. To af tre hovedmænd er idømt henholdsvis syv og fem års fængsel, mens den sidste hovedmand er udleveret fra Canada, og sagen mod ham verserer. Der er afgjort en række andre sager i hovedforholdet med længere frihedsstraffe. Sagen har bl.a. relationer til Ølgod og Esbjerg.
- Indsmugling og salg af ca. fem kg amfetamin i en sag med bl.a. relationer til Tinglev-området. Der har været et stort samarbejde med tysk politi i sagen, hvor 11 personer er sigtet. En hovedmand er idømt syv års fængsel, mens en række af de andre er idømt længere frihedsstraffe.
- Handel med ca. to kg amfetamin i en sag med relationer til bl.a. Esbjerg-området. I sagen er 9 personer sigtet. To hovedmænd er idømt fem års fængsel, mens en række andre er idømt længere frihedsstraffe.
- Handel med ca. 1,5 kg heroin i en sag med relationer til bl.a. Tønder- og Varde-området. Der er sigtet seks personer i sagen, der fortsat ikke er afsluttet.
- Indsmugling af og handel med fire-fem kg heroin i en sønderjysk sag. Der er indtil videre dømt otte personer i sagen, hvor længste straf er syv år og seks måneders fængsel. Den egentlige hovedmand er bosiddende i udlandet, og sagen verserer, idet der er anmodet om, at han bliver udleveret til Danmark til strafforfølgning.

## Færdsel

Med henblik på at nedbringe antallet af tilskadekomne og dræbte i trafikken fik kredsene i 2010 opstillet en række nationale målkrav.

Indsatsområde	Målkrav	Faktiske målopfyldelse
Hastighedsmålinger - laser-/flymåling	457 måletimer	493 måletimer (108%)
Øvrige målrettede færdselskontroller	5.140 måletimer	7.498 måletimer (146%)
Antal standsede køretøjer	27.513 køretøjer	28.318 køretøjer (103%)
Særlige forseelser *	7.433 sager	7.974 sager (107%)
ATK målinger	1.952 måletimer	1.998 måletimer (102%)

\*(rødt lys, vigepligt, lygteføring, sikkerhedssele, styrthjelm og mobiltelefon)

Antallet af alvorligt tilskadekomne blev i forhold til 2009 nedbragt fra 223 til 207 personer i 2010.

Antallet af trafikdræbte blev i forhold til 2009 nedbragt fra 39 til 38 personer i 2010.

Syd- og Sønderjyllands færdselsafdeling har i forbindelse med den almindelige færdselsmæssige kontrol gennemført følgende kontrolindsatser af dyretransporter:

- Deltaget i Udlændingekontrolafdelingens fælles målrettede kontrolindsatser af dyretransporter ved landegrænsen
- Gennemført fire tungvognskontroller á tre dages varighed, hvor dyrevelfærd var temaet.
- Gennemført 12 målrettede heldags kontrolindsatser.

[Til indholdsfortegnelsen](#)



---

# Kriminalpræventive indsatser

## Konfliktråd

Side 10

For at styrke det kriminalpræventive arbejde, blev der ved lov i 2009 etableret konfliktråd i alle landets politikredse.

Formålet med konfliktrådet er at give offer og gerningsmand mulighed for at møde hinanden på neutralt område og under ledelse af en konfliktrådsrådmægler. Deltagelse i konfliktrådsmøde sker frivilligt på baggrund af samtykke fra såvel offer som gerningsmand.

Syd- og Sønderjylland skulle i 2010 udfinde 160 sager der var egnet til mægling i konfliktråd og heraf få gennemført mindst 40 sager. Det lykkedes politikredsen at henvise 162 sager og gennemføre konfliktråd i 44 sager. I 2011 vil der fortsat være fokus på området.

## Ungesamråd

For at styrke indsatsen mod ungdomskriminalitet besluttede Kredsrådet for Syd- og Sønderjyllands politikreds tilbage i 2009, at der skulle etableres ungesamråd i alle kommuner. Ungesamrådet består af repræsentanter fra kommunen, Kriminalforsorgen og politiet og har til opgave at drøfte og komme med forslag til sanktionsvalg m.v. i straffesager mod unge under 18 år med henblik på at reducere risikoen for recidiv hos den enkelte unge.

Syd- og Sønderjylland har nu etableret ungesamråd i samtlige kommuner i politikredsen.

## Bekymringssamtaler

Samtaler afholdes med unge mennesker og deres forældre i sager, hvor den unge første gang tages i at begå kriminalitet eller er blevet opdaget i sammenhænge, der giver anledning til bekymring.

Politiet tilbyder den unge og dennes forældre en struktureret samtale enten på politistationen eller i eget hjem. Målet er i fællesskab at finde frem til, hvad der kan ligge bag den unges bekymrende adfærd, og hvad der kan og bør gøres for at mindske risikoen for gentagelse. Det er ligeledes målet med samtalen, at få et indblik i, om der kan være problemer omkring barnet og i familien i øvrigt.

Samtalerne gennemføres som regel af en betjent fra Forebyggelsessektionen eller en lokal nærbetjent. På samme måde arbejdes der med unge omkring rockerbekymring – tilfælde hvor unge viser stor interesse for rocker-/bandemiljøet.

## Banderåd

For at styrke indsatsen mod rockere og bander og sikre en tidlig indsats overfor potentielle unge bandemedlemmer, således at fødekæden til rockerne og banderne brydes, er der i 2010 oprettet yderligere et banderåd i Vejen kommune, idet en afdeling af "Devils Choise" har nedsat sig i Rødding.



## Tryghedsvandring

For at sikre den bedst mulige kriminalitetsforebyggende indsats i de sociale boligbyggerier i politikredsen, er der foretaget en række byvandring.

Side 11

Tryghedsvandringerne er et samarbejde med kommunen og boligforeninger om at foretage en vandring i såvel dagslys som efter mørkets frembrud for at udpege forbedringspotentialer i forhold til at forebygge kriminalitet. Dette kan eksempelvis være opsætning af ekstra lys, åbning af lukkede arealer, fjernelse af graffiti mv.

I Syd- og Sønderjylland har der været etableret et sådant samarbejde omkring sociale boligområder i Esbjerg, Haderslev, Sønderborg og Aabenraa kommuner.

## I byen – helt sikkert

Med henblik på at gøre nattelivet tryggere – først og fremmest for byens unge, blev der i 2010 iværksat et pilotprojekt "I byen – helt sikkert", som er et projekt, der sikrer en styrkelse af samarbejdet mellem restaurationspersonale, politi og det kommunale SSP, så der i fællesskab kan skabes et mere sikkert natteliv, specielt for de unge.

Projektet har endvidere til formål gennem kurser at uddanne aktørerne, så de bliver bedre til at håndtere de få ballademagere, som ødelægger festen for flertallet af de unge, og blive bedre til at tage hånd om de unge, når de går i byen for at hygge sig. De forholdsvis få aggressive ballademagere, som begår vold, bærer våben eller sælger euforiserende stoffer, skal fjernes fra nattelivet, blandt andet gennem en konsekvent politimæssig indgriben, herunder anvendelse af forbud, jf. restaurationsloven.

"I byen - helt sikkert" blev påbegyndt som pilotprojekt i Tønder Kommune og implementeringen af projektet til de øvrige syv kommuner er fortsat gennem 2010, således at projektet vil være gennemført i hele politikredsen i første kvartal 2011.

## Unge festmiljø

For at styrke indsatsen i de unges festmiljø, har kredsrådet i Syd- og Sønderjyllands politikreds besluttet at iværksætte en undersøgelse, som kan give anbefalinger på, hvordan der kan afvikles fester blandt unge på/i ungdomsuddannelser, foreninger, sportsfester, lukkede fester på restaurationer mv. med henblik på at udskyde alkoholdebutalderen og i øvrigt begrænse alkoholforbruget blandt unge. Undersøgelsen havde to hovedformål:

- at bidrage til at udskyde alkoholdebutalderen og reducere forbruget af alkohol blandt de unge. Herudover at skabe klarhed over de unges festmiljøer og reglerne for udskænkning ved offentlige og private arrangementer.
- Udgive vejledning til brug for arrangører og myndigheder om reglerne for lejlighedsstilladelser efter restaurationslovens § 22.

Der vil i 2011 blive arbejdet videre i lokalrådene Kommune & Politi med henblik på implementering af udvalgte anbefalinger.



## Videovervågning

Syd- og Sønderjylland har etableret og anvendt videovervågning i samarbejde med Esbjerg og Sønderborg kommune. Der er således etableret videovervågning i Skolegade i Esbjerg og i Store Rådhusstræde i Sønderborg.

Side 12

Videovervågningen har blandt andet medvirket til, at en del voldssager er blevet opklaret ved anvendelse af optagelser fra kameraerne.

I 2010 blev det besluttet at udvide forsøget, således at der sættes yderligere kameraer op i Skolegade i retning mod Rådhuset i Esbjerg og i Rådhusstræde i Sønderborg.

## KSP-samarbejdet

Det er i 2010 besluttet, at der skal indgås et samarbejde mellem Kriminalforsorgen, Socialforvaltningen og politiet. Dette samarbejde skal reducere risikoen for, at dømte begår ny kriminalitet efter afsoning af en frihedsstraf ved at fokusere på "god løsladelse".

## PSP-samarbejdet

PSP-samarbejdet repræsenterer et tværfagligt samarbejde mellem politi, socialforvaltningen og psykiatrien. Samarbejdet har til formål at sikre en tidlig indsats overfor psykisk syge. Der er oprettet to styregrupper i politikredsen, hvoraf en er oprettet i den vestlige del af politikredsen og en i den sydlige del af politikredsen. I tilknytning til disse styregrupper er der i hver af kommunerne i Syd- og Sønderjyllands politikreds etableret operative grupper, der drøfter og koordinerer indsatsen på området på et lokalt niveau.

PSP-samarbejdet blev iværksat i 2009 og i 2010 blev samarbejdet foreløbigt evalueret ved hjælp af studerende fra Syddansk Universitet i Esbjerg. Evalueringen viste, at der generelt var stor tilfredshed med ordningen.

## Aabenraa-projektet

Aabenraa-projektet startede i januar 2008, idet kriminaliteten i Aabenraa var højere end i politikredsens syv øvrige kommuner. Der blev derfor iværksat en tværfaglig helhedsorienteret indsats i forhold til at reducere kriminaliteten, der primært blev forøvet af en hård kerne (Aabenraa-gruppen), bestående af ca. 30 unge mennesker.

Projektet har kørt videre i 2010, idet der navnlig har været fokus på en nul-tolerance i forhold til gruppen og en generel effektiv og konsekvent retshåndhævelse mod uro i nattelivet.

Der er i 2010 iværksat en evaluering af projektet. Den foreløbige evaluering viser, at det er lykket at nedbringe kriminaliteten i Aabenraa-gruppen væsentligt, idet Aabenraa-gruppen i 2010 kun var registreret for 40 sigtelser fordelt på 13 personer (postdistrikt 6200 og 6230), hvilket var en positiv udvikling i forhold til tidligere.



## Indsatsen mod jalousidrab og andre alvorlige samlivsrelaterede forbrydelser

Indsatsen til forebyggelse af jalousidrab og andre alvorlige samlivsrelaterede forbrydelser har også i 2010 haft stort fokus. Indsatsens formål har været at gennemføre en effektiv og retshåndhævende efterforskning i disse sager.

Side 13

Indsatsens formål har endvidere været at foretage en systematisk overvågning af sagsområdet i politikredsen, og at fortsætte og udvikle samarbejdet mellem politi, kommunerne og sundhedsvæsenet samt ikke mindst at gennemføre relevante forebyggende beskyttelsestiltag i forhold til truede familier.

Anvendelsen af beskyttelsestiltag vedrører primært udlevering af alarmtelefon, effektiv anvendelse af bortvisning og tilhold, samt hjælp til foreløbig anbringelse af truede personer. Der har i 2010 tillige været afholdt møder i de særlige enheder i politikredsen, hvor formålet er at tilvejebringe og udvikle et højt fagligt kompetenceniveau i forhold til den nævnte kriminalitetsform.

I 2010 har der kontinuerligt været udlånt ca. 30 alarmtelefoner og foretaget 83 beskyttelsestiltag.

## Indsatsen mod indbrud i privat beboelse

Indbrud i privat beboelse er en væsentlig utryghedskrænkende faktor. Syd- og Sønderjyllands Politi prioriterede indbrud i privat beboelse meget højt i 2010, hvor der blev nedsat særlige grupper til proaktiv efterforskning mod potentielle gerningsmænd til indbrud. Den efterforskende del af indsatsen blev suppleret med en forebyggende del, herunder flere artikler i dagspressen, møder med lokalsamfundet, etablering af "virksomhedshjælp" mv.

I april måned 2010 udsendte Justitsministeriet en indbrudspakke med hovedbudskabet "Kurven skal knækkes", der ledte til en række anbefalinger med betydning for efterforskningen mod og forebyggelsen af indbrud. Indbrudspakkens anbefalinger blev indarbejdet i politikredsens indsatser mod indbrud.

I 2010 var der et marginalt fald på 1 procent i antallet af anmeldelser om indbrud i privat beboelse i politikredsen.

Syd- og Sønderjyllands Politi vil i 2011 prioritere indbrud i privat beboelse særdeles højt og sætte yderligere ressourcer ind i indsatsen i efterforskningen mod indbrud, ligesom der i 2011 vil blive etableret en række borgermøder med indbrudsforebyggende emner.

[Til indholdsfortegnelsen](#)



---

## Anklagemyndigheden

Anklagemyndigheden har siden politireformen arbejdet på at modernisere organisationen – og man er kommet et godt stykke ad vejen.

Side 14

I 2010 indledte man en intensivning af indsatsen i relation til grænseoverskridende kriminalitet, hvilket i fremtiden vil medføre en række nye, spændende og anderledes juridiske opgaver for politikredsens anklagemyndighed.

I 2010 lancerede den overordnede anklagemyndighed tre strategiske pejlemærker, som man vil arbejde målrettet efter i tiden frem mod 2015:

- Forbedret kvalitet og effektivitet
- Åben og serviceminded myndighed
- Attraktiv arbejdsplads med kompetente medarbejdere

I 2010 har anklagemyndigheden særlig søgt at udmønte det strategiske pejlemærke vedrørende en forbedret kvalitet.

Straffesager er nogle af de vigtigste sager, offentlige myndigheder behandler. Derfor er det af særlig stor betydning, at anklagemyndigheden sammen med de nære samarbejdspartnere behandler sagerne med høj kvalitet og på en hurtig og effektiv måde.

Anklagemyndigheden har i 2010 for at styrke kvaliteten i sagsbehandlingen gennemført en række interne og eksterne projekter, herunder en fælles temadag med Retten i Esbjerg, hvor der blev sat fokus på den gode anklagers præstation i retten.

Derudover har anklagemyndigheden i samarbejde med politisøjlen forsøgt at forbedre kommunikationen til de forurettede i straffesagerne, bl.a. ved at skrive breve til de berørte på almindeligt dansk.

Effekten af reformen i anklagemyndigheden kunne for alvor ses i 2010, hvor anklagemyndigheden i Syd- og Sønderjyllands Politi for første gang formåede at rejse flere tiltaler end før reformen i 2006. Målet i 2011 er blandt andet at få reduceret den gennemsnitlige sagsbehandlingstid på straffesagerne, hvorfor der i løbet af året vil blive gennemført et meget stort LEAN projekt i hele politikredsen.

Anklagemyndighedens domfældelsesprocent i 2010 var på 86,2 %. Det vil sige, antallet af sager, hvori der er idømt en fældende dom.

Anklagemyndigheden fik i 2010 gennemført 4215 straffesager til dom.

[Til indholdsfortegnelsen](#)



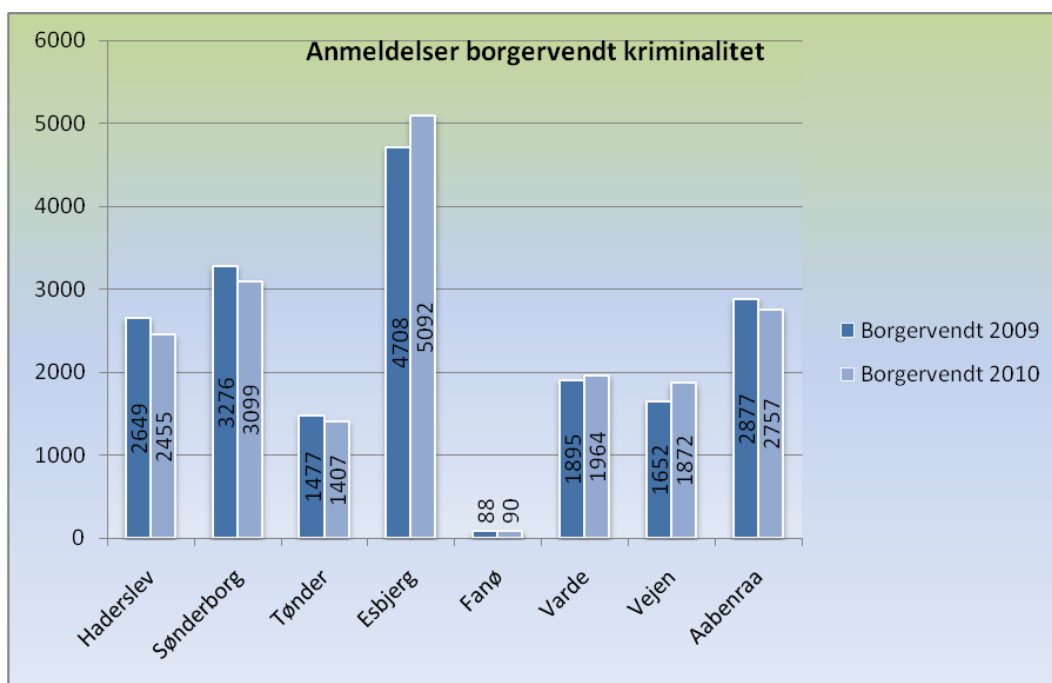
## Kriminalitetsudviklingen

I modsætning til tidligere år, har vi valgt at opdele antallet af anmeldelser indenfor straffeloven i den borgervendte kriminalitet og i øvrige overtrædelser af straffeloven.

På næste side kan man se udviklingen i antallet af anmeldelser indenfor den borgervendte kriminalitet fra 2009 til 2010 fordelt på kommuner.

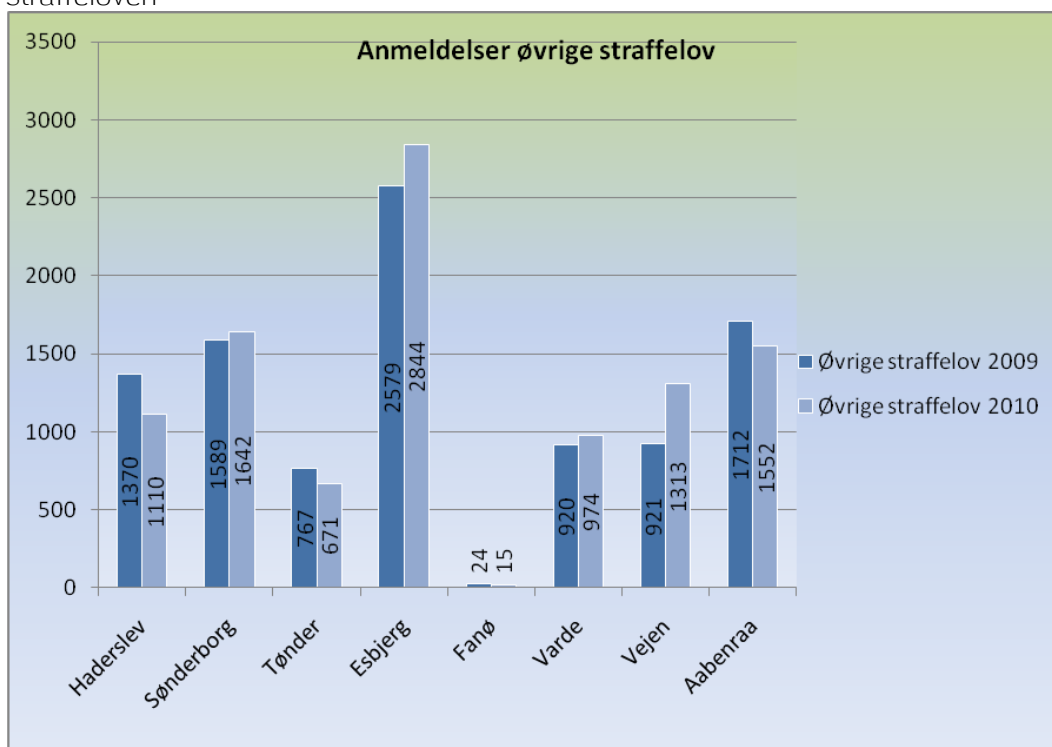
Med *borgervendt kriminalitet* menes: hærværk, indbrud i beboelse, personfarlig kriminalitet, røveri, sædelighed, tyveri fra borger og tyveri fra personbil.

Med *øvrige straffelov* menes bl.a.: anden forbrydelse, bedrageri, brugstyveri, butikstyveri, indbrud i erhvervsjendom, narkotika og smugling, tyveri fra varebil og tyveri i øvrigt.

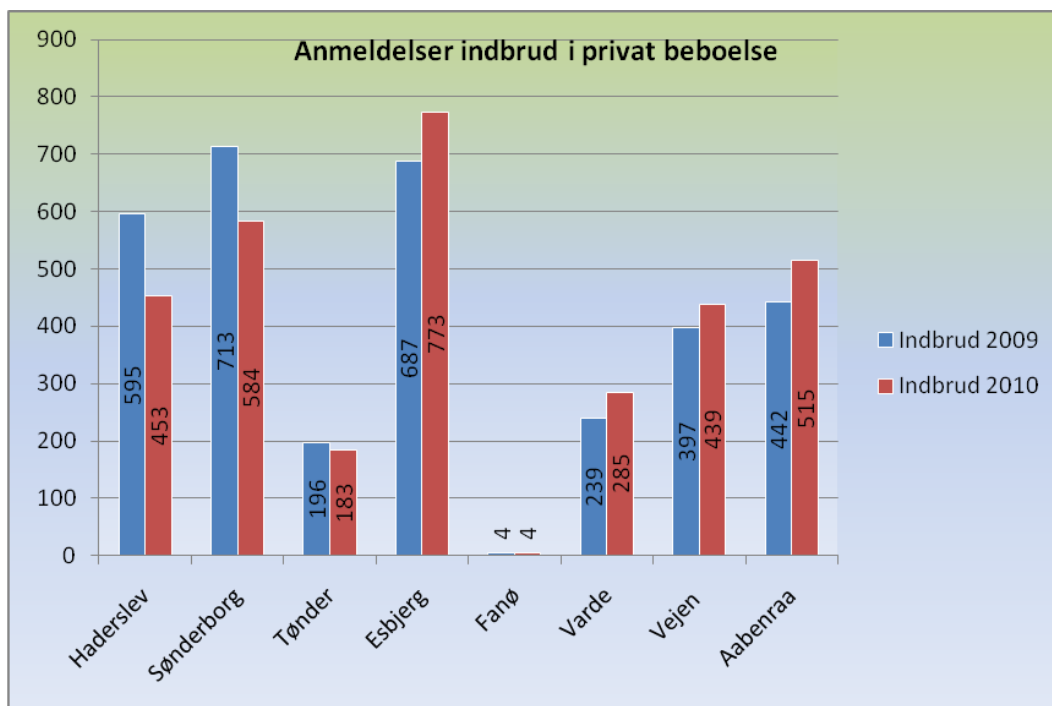


Antallet af anmeldelser fordelt på kommuner indenfor den øvrige del af straffeloven

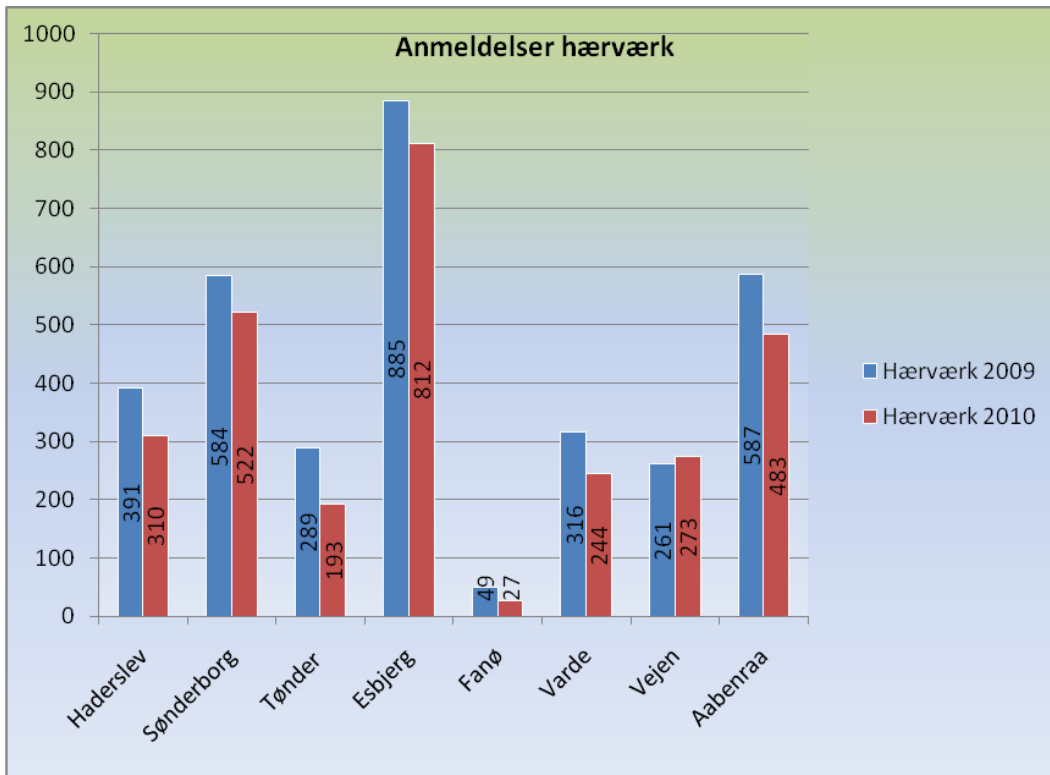
Side 16



Antallet af anmeldelser vedrørende indbrud fordelt på kommuner. (indbrud i villa og lign., indbrud i lejlighed, indbrud i værelse og indbrud i landejendom).

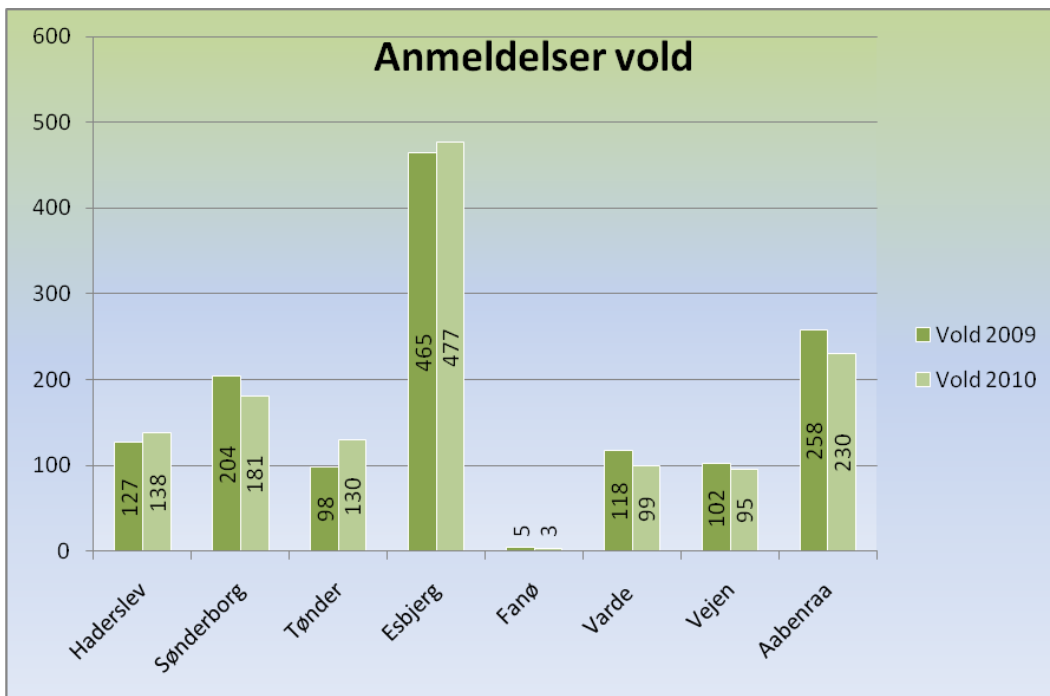


Antallet af anmeldelser vedrørende hærværk fordelt på kommuner.



Side 17

Antallet af anmeldelser om vold fordelt på kommuner.



[Til indholdsfortegnelsen](#)



---

## Kommunikationsnetværk

Side 18

Den 21. september 2010 blev der på politigården i Esbjerg afholdt en temadag med deltagelse af medarbejdere fra kommunernes kommunikationsafdelinger og medarbejdere fra kommunikationsenheden ved Syd- og Sønderjyllands Politi.

Formålet med temadagen var at drøfte samarbejdet og håndtering af de fælles kommunikationsopgaver mellem politi og kommuner i sager, som involverer begge offentlig myndigheder.

[Til indholdsfortegnelsen](#)

---

## Andre særlige politimæssige opgaver i 2010

### Mandø-ulykken

En af de store politimæssige opgaver i 2010 fandt sted fredag den 18. juni.

Omkring middagstid indløb en anmeldelse til alarmcentralen om en ulykke i Vadehavet nær Mandø, hvor en traktor-bus med mange ældre passagerer var væltet. Det, at ulykkesstedet var så atypisk, gjorde opgaven særlig speciel.

Det blev hurtigt klart for den vagthavende på politiets Vagtcentral, at der var tale om en særdeles alvorlig ulykke, og at det derfor var en større opgave - ikke kun for politiet .

Politiets kommandocentral (KSN) blev oprettet på politigården i Esbjerg, en indsatsleder med 13 politifolk blev sendt til stedet og et særligt call-center blev oprettet på politigården i Esbjerg, hvor de savnede blev registreret.

Adskillige samarbejdspartnere blev i løbet af dagen involveret i ulykken. Blandt andet:

- Indsatslederen i redning (Brandinspektøren)
- Den koordinerende læge (KOOL)
- Søværnets Operative Kommando (SOK) assisterede med redningshelikoptere.
- Lægehelikopteren fra Nieböll blev tilkaldt
- Redningsstation Rømø.
- Ribe Brandvæsen.
- Falck med ambulancer og bjærgningskøretøjer.
- Sydjyske Beredskabscenter fra Haderslev.
- Sygehusene i Esbjerg, Aabenraa, Kolding, Vejle og Odense.
- DMI.
- Præster og psykologer.
- Sydøstjyllands Politi.
- Medierne

Ulykken havde den sørgelige konsekvens, at 3 personer omkom og 17 andre kom til skade - flere af dem alvorligt.



## Regentparrets besøg

Syd- og Sønderjyllands Politi, Region Syddanmark og kommunerne Esbjerg og Tønder deltog i planlægningen og gennemførelse af Regentparrets besøg i sommeren 2010. Regentparret aflagde Tønder et besøg den 27. juli 2010 og Ribe et besøg den 29. juli 2010. Sidstnævnte i forbindelse med byens 1300 års jubilæum.

Side 19

[Til indholdsfortegnelsen](#)

