

Samarbejdsplan 2011

 <b>POLITI</b>	 <b>TØNDER</b> KOMMUNE	 Esbjerg Kommune
 Fanø Kommune	 <i>Varde Kommune</i>	 Vejen KOMMUNE
 Sønderborg	Aabenraa Kommune 	 Haderslev

## **SAMARBEJDSPLAN 2011**

Kredsrådets samarbejdsplan 2011 indeholder en overordnet beskrivelse af samarbejdet mellem Syd- og Sønderjyllands Politi, de Syd- og Sønderjyske kommuner, andre offentlige myndigheder, interesseorganisationer, foreninger mv. i politikredsen. Denne mere formaliserede beskrivelse suppleres i det daglige af en lang række uformelle kontakter, hvor medarbejdere fra forskellige myndigheder mv. samarbejder om deling af viden, med løsning af sager eller arbejde med fælles projekter og udfordringer.

Syd- og Sønderjyllands Politi har til formål at virke for tryghed, sikkerhed, fred og orden i samfundet. Dette formål fremmes gennem forebyggende, hjælpende og håndhævende virksomhed.

For at Syd- og Sønderjyllands Politi effektivt kan udføre sin mission, arbejder politiet til daglig sammen med en lang række statslige, regionale og kommunale myndigheder, interesseorganisationer, virksomheder, foreninger, frivillige og andre aktører.

Samarbejdet spænder meget vidt fra samarbejde med forsvaret og hjemmeværnet ved naturfænomener og ulykker, med veterinærmyndigheder om kontrol af dyrebesætninger, med kommunerne om ansøgninger om alkoholbevillinger og over til samarbejde med den lokale folkeskole om børn og trafik.

Det er afgørende for Syd- og Sønderjyllands Politi, at vores samarbejdspartnere til stadighed opfatter politiet som en professionel, åben og konstruktiv aktør. Dette gælder uanset om niveauet for samarbejde er på det overordnede strategiske plan, eller om samarbejdet vedrører det nære, konkrete og individuelle samarbejde.

Der vil i denne plan være særlig fokus på det kriminalpræventive og kriminalitetsbekæmpende samarbejde. Kriminalitet i et lokalområde skaber generel utryghed, og i det omfang den enkelte borger måtte blive udsat for f.eks. indbrud eller overfald, er det i sagens natur en krænkelse, der kan berøre den pågældende dybt.

Den kriminalitetsbekæmpende indsats er meget væsentlig og er af stor betydning for borgernes tryghed og retsfølelse. Parallelt med dette har Syd- og Sønderjyllands Politi og kommunerne mulighed for i fællesskab at gøre en effektiv, offensiv og proaktiv indsats på det kriminalpræventive område.

Det er alt andet lige bedre at forebygge end at skulle helbrede.

Syd- og Sønderjyllands Politi og kommunerne forpligter sig derfor ved denne aftale og på alle niveauer til et løbende, engageret og konstruktivt samarbejde, der skal forebygge og bekæmpe kriminalitet - til gavn for alle borgere i Syd- og Sønderjylland.

Syd- og Sønderjyllands Politi og kommunerne lægger stor vægt på, at det løbende samarbejde på dette og andre samarbejdsområder gøres så enkelt, fleksibelt og effektivt som muligt. Det er et mål, at alle aktører har et godt kendskab til hinanden, at viden deles, og at der er en sådan indsigt i hinandens arbejdsområder, at den enkelte borger oplever et imødekommende, effektivt offentligt system, der ”spiller sammen” og sigter mod samme mål.

Kredsrådets arbejde med det kriminalpræventive område fremhæves i særlig grad i 2011, idet Kredsrådet i Syd- og Sønderjyllands Politi sammen med Det Kriminalpræventive Råd har fornøjelsen af at være værter ved Det Kriminalpræventive Råds årsmøde i Esbjerg Musikhus den 29. marts 2011. Emnet er forebyggelse af ungdomskriminalitet.

Denne plan er dynamisk og kan ændres i løbet af året, hvis der opstår behov herfor.

Samarbejdsplanen offentliggøres på politiets og kommunernes hjemmesider. Samarbejdsplanen er udarbejdet efter retsplejelovens § 113.

## **ORGANISERINGEN AF SAMARBEJDET MELLEMM KOMMUNERNE OG POLITIET I SYD- OG SØNDERJYLLAND**

### **Kredsrådet**

Kredsrådet er det centrale og strategiske ledelsesforum, hvor der drøftes spørgsmål af almindelig karakter om politiets virksomhed og organisation i kredsens. Kredsrådet drøfter desuden spørgsmål om kriminalitetsudviklingen og det overordnede samarbejde mellem politiet og lokalsamfundet, jf. retsplejelovens §§ 111 og 112.

Det er herunder kredsrådets opgave at fastlægge de overordnede og langsigtede mål for samarbejdet, og at prioritere og koordinere de aktiviteter, metoder og ressourcer, der er nødvendige for at opfylde målene.

Kredsrådet for Syd- og Sønderjylland består af borgmestrene i Sønderborg, Aabenraa, Haderslev, Tønder, Vejen, Varde, Esbjerg og Fanø samt politidirektøren for Syd- og Sønderjyllands Politi. I møderne deltager desuden kommunaldirektørerne, vicepolitidirektøren, chefpolitiinspektøren, sekretariatschefen, politiinspektøren for lokalpolitiet samt lederen af Det Kriminalpræventive Sekretariat.

I løbet af året vil der desuden på ad-hoc basis deltage en repræsentant for Kriminalforsorgen vedrørende etableringen af det nye såkaldte KSP-samarbejde (kriminalforsorgen, de sociale myndigheder og politiet), jf. nærmere nedenfor.

Politidirektøren er formand i kredsrådet. Borgmesteren i Sønderborg er af kredsrådet valgt som næstformand. Der henvises i øvrigt til [forretningsordenen](#) for kredsrådets arbejde.

### **Lokalrådene – kommune og politi**

Lokalrådene i Varde, Fanø, Esbjerg, Vejen, Tønder, Haderslev, Aabenraa og Sønderborg kommune sikrer, at de overordnede rammer og mål for den kriminalitetsbekæmpende og præventive indsats udmøntes lokalt i samarbejde med lokalpolitiet og andre lokale samarbejdspartnere.

Lokalrådene sikrer en tæt kontakt til lokalsamfundet og fremmer på bedst mulig vis det lokale samarbejde og initiativ til kriminalpræventivt og kriminalitetsbekæmpende arbejde.

Lokalrådene skal mødes minimum 4 gange årligt, og skal hvert år udforme en samordnet handlingsplan, der beskriver lokalrådets arbejde. Handlingsplanen gøres offentlig tilgængelig på politikredsens og den enkelte kommunes hjemmeside. Lokalrådets evaluerer sit arbejde årligt.

Lokalrådene består som udgangspunkt af lokalpolitilederen som formand, sektionslederen for forebyggelse i lokalpolitiet (formand for lokalråd+), fagchefer/direktører fra kommunen, udvalgte faglige medarbejdere i forhold til det forebyggende og kriminalitetsbekæmpende arbejde, en sekretær samt efter behov linjefor Syd- og Sønderjyllands lokalpoliti.

## **Lokalråd+**

Lokalråd+ er den lokale kriminalpræventive enhed, der også på ”gadeplans-niveau” har et direkte, involverende og tæt kendskab til aktuelle lokale problemstillinger. Lokalråd+ sikrer, at den kriminalpræventive indsats i det nære og individuelle område udmøntes inden for de overordnede og lokale rammer og mål som fastsat af kredsraad og lokalråd.

Lokalråd+ vurderer løbende kriminaliteten i lokalområdet på baggrund af lokalkendskab, analyser mv., så problemområder spottes så tidligt, at der kan sættes målrettet, tværfagligt og effektivt ind overfor disse. Lokalråd+ oplyser om trends blandt børn og unge, så både lokal- og kredsraad kan blive klædt på til en faglig debat om udviklingen i lokalområdet aktuelt og på sigt for til stadighed at være i stand til at tilrettelægge den forebyggende indsats så hensigtsmæssigt, at fødekæden til det kriminelle miljø brydes, og antallet af unge, der havner i kriminalitet, begrænses mest muligt.

Lokalråd+ kommer med anbefalinger til løsning af aktuelle problemstillinger i lokalområdet og vil i langt de fleste tilfælde også aktivt kunne bidrage til løsning af problemstillinger både med viden, personale- og økonomiske ressourcer.

Lokalråd+ kan som udgangspunkt bestå af sektionslederen for forebyggelse i lokalpolitiet som formand, faglige medarbejdere fra kommunen, skolemedarbejdere, socialmedarbejdere, SSP- konsulenter, ungdomsskole- og klubmedarbejdere, fritidskonsulenter m.v., repræsentanter fra idrætslivet, repræsentanter fra arbejdstagere, arbejdsgivere, bolig- og borgerforeninger, repræsentanter fra foreningslivet i øvrigt (spejdere m.v.), lokale repræsentanter fra offerrådgivningen, hjælp voldsofre, krisecentre, Natteravn og behandlingshjem/institutioner, gadeplansmedarbejdere fra kommunen samt lokal-, nær- og landbetjente fra lokalpolitistationen.

Denne gruppe kan være varierende fra kommune til kommune. Det afgørende er, at rådsmedlemmerne kan bidrage positivt og effektivt til arbejdet. Der kan i de enkelte kommuner etableres flere lokalråd+. Lokalråd+ afholder møder efter behov.

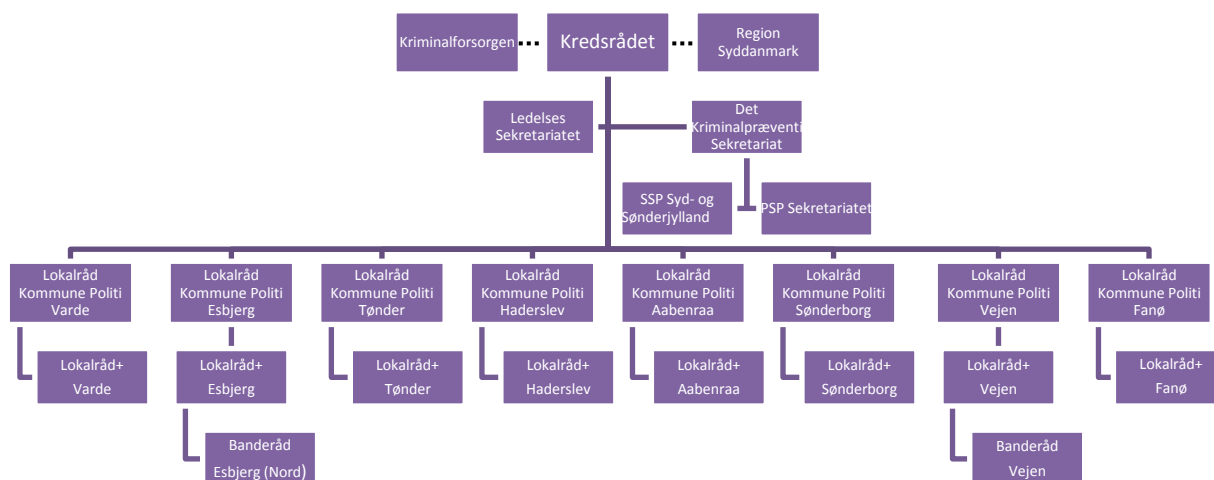
## **STABSFUNKTIONER**

### **LEDELSESSEKRETARIAT**

Syd- og Sønderjyllands Politis Ledelsessekretariat er blandt andet sekretariat for kredsrådet og har til opgave at udarbejde oplæg til samarbejdsplanen, ligesom sekretariatet har til opgave at udarbejde en redegørelse til kredsrådet om politiets virksomhed i det forløbne år.

### **DET KRIMINALPRÆVENTIVE SEKRETARIAT**

Det Kriminalpræventive Sekretariat har til opgave at servicere det Syd- og Sønderjyske område på hele det kriminalpræventive område. Sekretariatet er dynamoen i arbejdet og skal gå foran med nye metoder, kampagner og målrettede indsatser og initiativer. Sekretariatet ledes af en politikommissær. Kommunerne i Syd- og Sønderjyllands Politikreds har 1 medarbejder med særlige kompetencer ansat i sekretariat, ligesom hver kommune har tilknyttet en forebyggende medarbejder i et netværk til sekretariatet for derigennem at styrke hele den forebyggende indsats ved at skabe synergi, indsigt og effektiv kommunikation mellem de mange aktører på området.



## DET KRIMINALITETSFOREBYGGENDE OG KRIMINALITETSBEKÆMPENDE FOKUS I 2011

I det følgende er beskrevet de samarbejdsfora, råd, samt fokusområder, der har særlig betydning for det centrale kriminalitetsforebyggende og kriminalitetsbekæmpende arbejde i Syd- og Sønderjylland i 2011.

Beskrivelsen tager bl.a. afsæt i lokale tværgående initiativer og strategier, lovbestemte samarbejder, den centralt fastsatte aftale om politiet og anklagemyndighedens økonomi for 2011, kredscontrakten samt politiets og anklagemyndighedens overordnede strategiske plan for 2011.

### SSP SYD- OG SØNDERJYLLAND

SSP- Syd- og Sønderjylland er et samarbejdsforum i forlængelse af Det Kriminalpræventive Sekretariats virke og skal sikre samarbejdet og forankringen af det kriminalpræventive arbejde i kommunerne, politiet og lokalrådene. Det består af en repræsentant med særlige faglige og personlige kompetencer indenfor SSP-samarbejdet eller det præventive arbejde fra hver kommune, lederen af Det kriminalpræventive Sekretariat, samt den fælles medarbejder, således at de sammen danner et netværk for det kriminalpræventive arbejde. SSP Syd- og Sønderjylland udøver sin virksomhed gennem mindst 4 årlige møder og i øvrigt i henhold til konkrete opgaver og problemstillinger, hvor det er relevant med en tværfaglig og helhedsorienteret præventiv tilgang i hele Syd- og Sønderjylland.

### SSP OG SSP+

Det lokale samarbejde mellem skole, socialforvaltning og politi udgør i dag krumtappen i det lokale kriminalpræventive arbejde i forhold til børn og unge.

Målgruppen for det kriminalitetsforebyggende arbejde spænder meget vidt og er som udgangspunkt:

- SSP-samarbejde for børn og unge typisk i skolealderen op til 18 år.

- SSP+-samarbejde for unge over 18 år og typisk til ca. 25 år.
- Samarbejde om tidlig indsats for børn under skolealder.

SSP-samarbejdet giver mulighed for at opfange faresignaler og udviklingstendenser i kriminaliteten samt i børns og unges levevilkår så tidligt, at der kan gøres en indsats for at hindre, at de unge havner i en kriminel løbebane. Samtidig er SSP-samarbejdet et velegnet forum til at afklare, hvilke muligheder for forebyggende arbejde, der lokalt er for de involverede myndigheder. SSP-samarbejdet kan desuden gennem projekter være med til at modvirke, at der opstår grupper eller bander af unge med kriminel adfærd.

SSP+-samarbejdet omfatter unge over 18 år, og derfor indgår det som et væsentligt led i det forebyggende arbejde at samarbejde med erhvervsvirksomheder og disses organisationer i lokalområdet for at skaffe lære- eller arbejdspladser til unge, som har behov for en særlig støttende indsats.

Kredsrådet lægger vægt på, at SSP/SSP+-samarbejdet fortsætter og udbygges ved at opbygge, anvende og vedligeholde et lokalt netværk, der har kriminalpræventiv indvirkning på børn og unge.

Den kriminalpræventive indsats overfor børn og unge i politikredsen skal tage udgangspunkt i de unges forskellige situationer og vilkår med henblik på at få den størst mulige værdi og virkning af indsatsen på følgende måde:

- Et systematisk forløb med en **generel indsats**, der finder sted løbende under børnenes og de unges opvækst med inddragelse af skoler, klubber, ungdomsskoler og andre ungdomsuddannelsessteder m.v.. Det vil f.eks. kunne omfatte oplysningskampagner, særlige SSP-dage, faste møder mellem politiet og kommunernes SSP-medarbejdere samt forældrebestyrelser i børneinstitutioner og på skoler, fælles aktiviteter som led i skolernes projektarbejde m.v.
- En **specifik indsats** rettet mod udsatte grupper af børn og unge, som er ved at udvikle en kriminel adfærd. Den specifikke indsats vil naturligt kunne gennemføres i samarbejde med f.eks. lokale fædregrupper, skoler, ungdomsklubber mv., og der kan iværksættes opsøgende gadearbejde m.v.
- En **individorienteret indsats** i forhold til unge, som allerede har begået kriminalitet, med henblik på at forebygge, at de pågældende begår ny kriminalitet. Den individorienterede indsats vil bl.a. kunne omfatte egentlig behandling m.v. Indsatsen vil også kunne sigte mod, at de pågældende personer får nye sociale relationer udenfor deres hidtidige miljø f.eks. ved samarbejde med det lokale erhvervsliv om praktikpladser og lign.

## **PSP-SEKRETARIAT**

PSP-samarbejdet har til formål at koordinere indsatsen overfor psykisk syge, så borgere får bedst mulig hjælp. Samtidig skal samarbejdet forebygge kriminel adfærd hos de pågældende. I PSP-regi kan myndighederne drøfte og aftale løsninger i vanskelige borgersager. PSP-samarbejdet er tænkt som en effektiv vej til at styrke samarbejdet og koordinationen på tværs.

Der er oprettet et PSP-sekretariat under Det Kriminalpræventive Sekretariat. PSP-sekretariatet varetager tværgående funktioner og støtter de enkelte aktører i PSP-samarbejdet (Psykiatri, Socialforvaltning og Politi). Endvidere deltager kriminalforsorgen i samarbejdet. PSP-sekretariatet består af en repræsentant fra Region Syddanmark og en repræsentant fra Syd- og Sønderjyllands politi.

## **KSP-SAMARBEJDET**

Som led i regeringens ”indbrudspakke”, vil der med virkning fra 1. april 2011 blive indført et samarbejde mellem kriminalforsorgen, de sociale myndigheder og politiet (KSP) som led i indsatsen over for dømte, der løslades fra institutioner under kriminalforsorgen eller unge, der løslades fra en ungdomssanktion. Samarbejdet har til formål yderligere at styrke den ”gode løsladelse”, sådan at den rehabiliterende insat under afsoning følges op af en tæt koordineret udslusning fra fængsel til frihed med reelle alternativer til ny kriminalitet gennem tilbud om f.eks. uddannelse, job eller relevant behandling.

De overordnede rammer for KSP-samarbejdet fastlægges af kriminalforsorgen, der etablerer et KSP-sekretariat. Etableringen af samarbejdet med kriminalforsorgen skal i 2011 drøftes i kredsrådet.

## **BANDERÅD**

Der er oprettet banderåd i Esbjerg Nord og i Vejen. Udviklingen på bandeområdet følges nøje for at overveje, om der skal oprettes banderåd i andre lokalområder. Banderådene skal forebygge bander og medvirke til at bryde ”fødekæden” til banderne. Banderådets fokus er de helt unge potentielle bandemedlemmer – den såkaldte ”lillebrorgruppe”.

I banderådene skal alle relevante aktører løbende drøfte konkrete problemer og komme med forslag til forebyggelse og tryghedsskabende tiltag. Udover politiet, de sociale myndigheder og skolerne (SSP), kan andre aktører, f.eks. beboerforeninger, idrætsforeninger, natteravne m.v. blive inviteret til at sidde med i rådene.

Syd- og Sønderjyllands Politi vil i 2011 fortsætte en konsekvent efterforskning og retsforfølgning af rocker- og bandemedlemmers kriminalitet.

## **UNGESAMRÅD**

Ungesamrådet består af repræsentanter fra kommunen, kriminalforsorgen og politiet. Samrådets primære opgaver er at afgive indstilling til retten og anklagemyndigheden om sanktionsvalget m.v. i straffesager mod unge under 18 år, der er sigtet for kriminalitet over bødeniveau. Grundideen er, at sagsbehandlingen i mange tilfælde kan have gavn af, at det kriminalretlige system og det sociale system i fællesskab hurtigt og effektivt anbefaler, hvilke sanktioner og hvilken indsats der er behov for.

Der er etableret ungesamråd i samtlige kommuner i politikredsen.

## **KONFLIKTRÅD**

Den 1. januar 2010 trådte loven om konfliktråd (*genopbyggende ret*) i kraft. Det er et forum, hvori gerningsmand og offer mødes frivilligt og ved hjælp af en mægler sammen prøver at finde frem til en løsning på ”konflikten” og en genoprettelse af den skete skade. Grundidéen er, at ansigt til ansigt-møder med fordele for begge parter skal supplere den sædvanlige straffeprocess ved domstolene.

Politikredsen har 3 konfliktrådsrådmæglere og ansætter i 2011 yderligere 3 konfliktrådsrådmæglere. Alle 8 kommuner har stillet lokaler til rådighed for konfliktråd.

## **KUNDSKABSBASERET TILGANG TIL DET FOREBYGGENDE ARBEJDE**

Det kriminalitetsforebyggende arbejde fra de foregående år videreføres generelt med de ændringer, som lokalrådene træffer på baggrund af kortlægningen af det kriminalpræventive arbejde i politikredsen. Lokalrådene vælger ud fra en kundskabsbaseret tilgang de projekter eller initiativer, der skal iværksættes eller fortsætte i 2011 og fremover.

## **DET INDIVIDORIENTEREDE KRIMINALPRÆVENTIVE PROJEKT**

Det Individorienterede Kriminalpræventive Projekt (IKI) videreføres for at sætte fokus på børn og unge med en bekymrende adfærd og gribe ind med bekymringssamtaler, iværksætte konkret handling for at bringe barnet/den unge tilbage på rette kurs med inddragelse af relevante samarbejdspartner og brug af eksisterende tilbud i lokalområdet.

## **GOD LØSLADELSE**

Alle kommuner har eller er ved at lave aftaler med Kriminalforsorgen om God Løsladelse. Flere kommuner og lokalpolitistationer har lavet aftaler om God Løsladelse for personer, der løslades efter anholdelse eller varetægtsfængsling. For at begrænse recidivet laver de resterende lokalområder lignende aftaler om God Løsladelse. God løsladelse er en central del af KSP-samarbejdet.

## **RADIKALISERING**

Med baggrund i regeringens handlingsplan om forebyggelse af ekstremistiske holdninger og radikalisering blandt unge, deltager medarbejdere fra kommunerne og politiet i et kursus hos Ministeriet for Flygtninge, Indvandrere og Integration – Demokratikontoret – og PET's Forebyggelsesenhed. Kurset har til formål at udbygge det kriminalpræventive samarbejde, så unge i Syd- og Sønderjylland ikke bliver radikaliserede og i værste fald involveret i terroraktioner. Målet for 2011 er at få etableret en ordening i det eksisterende kriminalitetsforebyggende arbejde, hvor én eller flere medarbejdere i kommunerne kan videreformidle informationerne til og fra relevante myndigheder.

## **KRIMINALPRÆVENTIV BYPLANLÆGNING**

Den fysiske planlægning af ”Byrummet” har indvirkning på borgernes adfærd og dermed kriminalitetstrykket (den objektive tryghed), og på om borgerne oplever, at omgivelserne er trygge at færdes i (den subjektive tryghed). Derfor arbejder flere kommunerne med kriminalpræventive og tryghedsskabende strategier i forbindelse med den fysiske planlægning og renovering af byrummet. Der samarbejdes med kriminalpræventive aktører – herunder Det Kriminalpræventive Råd og politiet. De boligsociale indsatser inddrager viden blandt kriminalpræventive aktører og lokale beboere – blandt andet i forbindelse med tryghedsvandringer i både dagslys og mørke.

## **I BYEN HELT SIKKERT**

Projekt I Byen Helt Sikkert, beskriver en markant indsats i restaurationsmiljøet i hele politikredsen med det formål at skabe et tryggere natteliv for unge ved at nedbringe voldepisoder og episoder med ulovlige stoffer i nattelivet – herunder salg af narkotika til unge. Projektet fortsætter i 2011 dels med opkvalificering af restauratører og bevillingsfora (aktører i kommuner og politiet i forbindelse med ansøgninger om alkoholbevilling). I 2011 vil der yderligere blive afviklet kurser i konflikthåndtering for restauratører og andre relevante aktører i restaurationsmiljøet.

## **UNGES FESTMILJØ**

I 2011 implementeres guiden ”Fester for og med unge”. Regler og gode råd til arrangører om udskænkning af alkohol” samt SSP Syd- og Sønderjyllands anbefalinger til afvikling af fester blandt unge i det offentlige rum, foreninger m.v. Guiden og anbefalingerne har til formål at forebygge, udskyde og hindre introduktionen til og indtagelsen af alkohol blandt unge under 18 år.

En arbejdsgruppe har i regi af SSP Syd- og Sønderjylland udarbejdet en rapport om ”unges festmiljø”. Rapporten har været til høring i lokalrådene, og den blev herefter forelagt kredsrådet i december 2010. De enkelte lokalråd udmønter de anbefalinger, der lokalt er tilslutning til, i 2011.

## **OFFERRÅDGIVNING**

Målet for samarbejdet i 2011 er at fastholde og udbygge samarbejdet med politikredsens offerrådgivninger. Via lokalrådene udbygges kendskabet til Offerrådgivningen. Politiet formidler fortsat vejledning om ordningen til ofre, vidner og pårørende, som har været udsat for en traumatisk oplevelse. Anvendelse af samtykkeerklæring, der tillader offerrådgivningen at kontakte offeret, anvendes på nuværende tidspunkt i alle voldsrelaterede sager. På lokalpolitistationerne er der kontaktpersoner og Det Kriminalpræventive Sekretariat er politikredsens kontaktpunkt.

## **TV-OVERVÅGNING**

Der er fast TV-overvågning på udvalgte steder i Esbjerg og Sønderborg. Herudover har politikredsen anskaffet transportabelt TV-overvågningsudstyr, der hurtigt kan flyttes rundt afhængig af det aktuelle behov. Udstyret anvendes både til at bekæmpe kriminalitet og skabe tryghed.

## **INDBRUD**

Indbrudsindsatsen i 2011 er både et nationalt og lokalt fokusområde. Der er lokale forskelle i indbrudskriminaliteten fra kommune til kommune. Lokalrådene i de kommuner, som har en stigning i indbrud i privat beboelse, skal i særlig grad drøfte lokale initiativer, der kan begrænse antallet af indbrud.

Syd- og Sønderjyllands politi vil i 2011 prioritere indsatsen mod indbrud i privat beboelse. Den efterforskningsmæssige indsats styrkes – herunder mod hæleri for at begrænse efterspørgslen efter tyvekoster. Gerningsmænd vil konsekvent blive varetægtsfængslet, hvor det er muligt, og der vil i samarbejde med anklagemyndigheden ske en hurtig og effektiv retsforfølgning af gerningsmændene. Samtidig vil der sker målrettede indsatser i lokalområder, hvor der er sket en særlig stigning i antallet af indbrud.

Indbrudsindsatsen tager afsæt i Justitsministeriets Indbrudspakke fra 2010 - ”Indbrud i private hjem – kurven skal knækkes!” En række punkter kræver involvering af politi, kommunerne og andre lokale samarbejdspartnere:

- Ved udarbejdelse af lokalplaner og ved indretning af offentlige arealer indtænkes den nyeste viden om forebyggelse af bl.a. indbrudskriminalitet. Den måde et boligområde er indrettet på – med stisystemer, adgangsveje, belysning og beplantning – har stor betydning for risikoen for at blive udsat for indbrud og anden utryghedsskabende kriminalitet i området.
- I særligt udsatte lokalområder vil politiet samtidig samarbejde med kommunen, lokale grund-ejer- og boligforeninger mv. om eventuelle tiltag, der kan forebygge indbrud. Det vil f.eks. kunne dreje sig om opsætning af gadebelysning, nedklipping af hække og etablering af tv-overvågning, etablere nabohjælp, tryghedsvandring m.v.
- Den nyeste viden om forebyggende tiltag gøres tilgængelig for kommunerne – herunder gennem uddannelse af kommunale lokalplanlæggere. Esbjerg kommune er sammen med 4 andre kommuner i Danmark med i et forsøg med Kriminalpræventiv byplanlægning.

- Som led i en styrket udslusning af indbrudstyre fra fængsel til frihed skal Lokalrådet i samarbejde med Kriminalforsorgen drøfte, hvorledes kommunernes, Kriminalforsorgens og politiets samlede indsats mod indbrudskriminalitet tilrettelægges og koordineres bedst muligt for at forebygge recidiv.

Endvidere skal der i 2011 ske en styrket politimæssig indsats mod indbrud i fritidshus. Der laves en særskilt operationsbefaling, og lokalrådene inddrages aktivt i arbejdet med at nedbringe indbruddene.

## **GHETTOINDSATSEN**

Politikredsen har to ghettoområder henholdsvis Nøragervej/Søstjernevej-kvarteret i Sønderborg og Stengårdsvej-kvarteret i Esbjerg, hvor der skal ske en styrket indsats. Særligt udsatte boligområder identificeres som ghettoer, hvis de har 1.000 eller flere beboere, og hvis mindst to af de tre nedenstående kriterier er opfyldt:

- Andelen af indvandrere og efterkommere fra ikke-vestlige lande overstiger 50 %,
- Andelen af 18-64-årige uden tilknytning til arbejdsmarkedet eller uddannelse overstiger 40 % (opgjort som gennemsnit over de seneste fire år),
- Antallet af dømte for overtrædelse af straffelov, våbenlov eller lov om euforiserende stoffer pr. 10.000 indbyggere overstiger 270 personer (opgjort som gennemsnit over de seneste fire år.).

Kommunerne og politiet vil sammen og hver for sig med interessenter i lokalsamfundet forebygge og bekæmpe kriminaliteten gennem et kontinuerligt og intensivt samarbejde og med tiltag på en bred vifte af områder. I samarbejdet mellem kommunerne og politiet vil blive udfærdiget skræddersyede operationsplaner for den lokale ghettoindsats. Indsatsen bygger blandt andet på en forøgelse af antal sigtelser i forhold til antal anmeldelser i ghetto-områderne samt en hurtig sagsbehandlingstid.

## **VOLD**

Vold i det private og offentlige rum er i høj grad en forbrydelse, der påvirker borgerne. Både de direkte ofre, der i første omgang bliver påvirkede, men også ofrenes familier og ofrenes umiddelbare netværk. Den politimæssige indsats i 2011 vil have særlig fokus på vold. Der vil blive tale om en målrettet indsats i nattelivet ved at skride ind over for generende adfærd uanset om det er vold, andre overtrædelser af straffeloven, overtrædelser af ordensbekendtgørelsen, lov om euforiserende stoffer, restaurationsloven m.v.

Ud over den vold, der foregår i det offentlige rum, er der bl.a. gennem planer for jalousi og æresrelaterede forbrydelser også fokus på den vold, der foregår i hjemmene.

## **JALOUSI OG ÆRESRELATEREDE FORBRYDELSER**

Samarbejdet mellem kommunerne og politiet fortsætter i 2011, så sagerne identificeres så tidligt som muligt, og der iværksættes de nødvendige tiltage – herunder proaktive beskyttelsesforanstaltninger overfor truede personer. Der skal i den forbindelse være fokus på det tværmyndighedsmæssige samarbejde.

Lokalrådene har lavet aftaler om, hvordan kommunen og politi – evt. sammen med andre myndigheder – handler i disse sager. Målet i 2011 er:

- At sikre en omgående politimæssig reaktion ved anmeldelse eller andre indikationer om strafbare forhold, der kan have forbindelse til jalousi og æresrelaterede forbrydelser,
- At iværksætte relevante beskyttelsestiltag i forhold til truede personer, når det skønnes nødvendigt eller hensigtsmæssigt,
- At de enkelte lokalråd reviderer og udbygger det etablerede beredskab til håndtering af disse sager, hvor især kvinder, børn og unge er i fare for at blive udsat for en alvorlig forbrydelse.

## **VEJTEKNISK- OG FÆRDELSSAMARBEJDE - FOREBYGGELSE - TRAFIK OG FÆRDSEL**

Gennem samarbejdet i kredsrådet vil politi og kommuner styrke samarbejdet på det vejtekniske- og færdselsmæssige område. Samarbejdet skal søge at opfylde målet i Færdselssikkerhedskommissionens handlingsplan om, at Danmark inden 2012 skal have under 200 dræbte, under 1850 alvorligt tilskadekomne og under 2.100 lettere tilskadekomne.

Særligt i det Syd- og Sønderjyske område, er der et højt antal trafikdræbte, hvilket kræver særlig fokus i 2011 fra både politi og kommuner. Politiet vil i den forbindelse forstærke indsatsen og blandt andet ud fra analyser øge kontroltrykket på udvalgte indsatsområder og forøge den præventive indsats, herunder etablere et udvidet samarbejde med Varde og Aabenraa kommune omkring målsætningen om nedbringelse af den generelle hastighed på to udvalgte landevejsstrækninger.

Politi og kommuner vil tillige:

- Videreføre samarbejdet, hvor trafiksikkerheden er forankret i kommunerne, og hvor politiet stiller relevant personale til rådighed for arbejdet.
- Drøfte rammerne og mulighederne for en trafiksikkerhedspolitik i de kommuner, der ikke har en sådan politik, med det sigte at reducere antallet af trafikdræbte og tilskadekomne.
- Indføre Trafiksikkerhedspolitik ved skolerne med en tværfaglig inddragelse af både teknik, miljø, sundhed og børn og unge.
- Styrke det tværsektorielle samarbejde ved oprettelse af en tværfaglig følgestab til den færdselsmæssige indsats i 2011. Den tværfaglige følgestab skal følge udviklingen på området tæt og bidrage med gode ideer og forslag til primært konkrete forebyggende tiltag.

## **IVÆRKSÆTTELSE OG GODKENDELSE**

Samarbejdsplanen iværksættes i 2011 efter godkendelse i kredsrådet.

Samarbejdsplanen er vedtaget i kredsrådet den 14. marts 2011.

Jørgen Meyer  
politidirektør

## **SAMARBEJDE MED KOMMUNER, ANDRE MYNDIGHEDER, FORENINGER MV.**

Syd- og Sønderjyllands Politi samarbejder til daglig med en lang række myndigheder, virksomheder, organisationer, og foreninger på vidt forskelligartede områder.

Af samarbejdspartnere kan blandt andet nævnes:

Arbejdstilsynet  
Arresthuse  
Advokater  
Banker og pengeinstitutter  
Behandlingshjem  
Beboerrådsformænd  
Beredskabskommissioner  
Beredskabsstyrelsen  
Bevillingsnævn  
Byretterne  
Det Kriminalpræventive Råd  
Dyrlæger  
Falck  
Folketinget  
Forsvaret  
Fødevarermyndigheder  
Embedslægen  
Havnemyndigheder  
Hjemmeværnet  
Hospitaller  
Hyrevognsselskaber  
Klubledere  
Krisecentre  
Kriminalforsorgen  
Medierne  
Ministerierne  
Offerrådgivningerne  
Skoler og uddannelsesinstitutioner  
Region SYD  
Repræsentanter for religiøse samfund  
Sikringsstyrelsen  
SKAT  
Strandfogderne  
Statsadvokaten og Rigsadvokaten  
Stadions og sportsklubber  
Tolke  
Tysk Politi