



Skanderborg



Horsens



Hedensted



Vejle



Billund



Fredericia



Kolding

# Samarbejdsplan

# **KREDSRÅDET**

## 2011



SYDØSTJYLLANDS **POLITI**

## Samarbejdsplan – Politiet i lokalsamfundet 2011

**Denne plan omfatter samarbejdet mellem kommunerne og politiet, samt andre offentlige myndigheder, interesseorganisationer, foreninger m.v. i Sydøstjyllands Politikreds.**

Politiets mission og vision sætter rammen for politiets indsats, der i mange sammenhænge – og navnlig i det kriminalitetsforebyggende arbejde – kun kan lykkes i et tæt samarbejde med andre myndigheder og samarbejdsparter.

Politiets mission:

*Politiet skal virke for tryghed, sikkerhed, fred og orden i samfundet gennem forebyggende, hjælpende og håndhævende virksomhed.  
Anklagemyndigheden skal sammen med politiet sikre, at strafskyldige drages til ansvar, og at der ikke sker forfølgning af uskyldige.*

Politiets vision:

*Vi skaber tryghed. I samarbejde med det øvrige samfund sikrer politiet og anklagemyndigheden, at Danmark er et trygt og sikkert land.*

Samarbejdsplanen for Skanderborg, Horsens, Hedensted, Vejle, Billund, Kolding og Fredericia kommuner og Sydøstjyllands Politi er grundlaget for samarbejdet i Kredsrådet.

Fra Kredsrådets vision "Partnerskab i et trygt samfund" udgår et mangeartet samarbejde, der har stor betydning for borgernes tryghed og sikkerhed samt børns og unges trivsel og sundhed både specifikt og generelt.

Forebyggelse og bekæmpelse af kriminalitet med effekt og succes sker når en række komplicerede processer, kræfter og ressourcer ydet af flere forskellige myndigheder i et samarbejde går op i en højere helhed.

Det er navnlig den tidlige, helhedsorienterede, tværsektorielle og sammenhængende indsats, der er den mest effektive og den helt afgørende for, at kriminalitet blandt børn og unge forebygges og hindres.

Denne form for indsatser må nødvendigvis tage udgangspunkt i de enkelte kommuners sammenhængende børnepolitik med henblik på at sikre sammenhæng mellem det generelle og forebyggende arbejde og den målrettede indsats over for børn og unge med behov for særlig støtte.

En effektiv forebyggelse af ungdomskriminalitet er en nødvendig forudsætning for, at kriminalitetsniveauet generelt kan sænkes i Sydøstjylland i de kommende år.

Det er derfor afgørende, at der både i kommunerne og for samarbejdet med politiet opsættes konkrete mål for den forebyggende indsats mod ungdomskriminalitet.

Kommunerne og politiet i Sydøstjyllands Politikreds vil derfor med denne samarbejdsplan lægge op til et tæt partnerskab, såvel om den kriminalitetsforebyggende indsats, som om den kriminalitetsbekæmpende indsats. Et partnerskab, der også inddrager andre myndigheder, interesseorganisationer og foreninger, for med fælles midler og indsats at skabe resultater og effekt, der er af værdi både for det enkelte kriminalitetstruede barn eller unge specifikt og samfundet generelt.



## Kriminalitetsforebyggelse

Kommunerne og politiet vil i det strategiske samarbejde i Kredsrådet have særlig øje for, at de kriminalitetsforebyggende indsatser gives de bedst mulige rammer og vilkår for at øge mulighederne for succes.

Kredsrådet vil for at styrke effekten af de valgte indsatser have fokus på at tilvejebringe:

- bedre indbyrdes sammenhænge mellem de forskellige aktørers indsats,
- bedre indbyrdes kommunikation mellem de forskellige aktører, herunder mellem forskellige myndigheder,
- minimering af risikoen for kassetænkning mellem de forskellige aktører, herunder mellem forskellige myndigheder, samt indenfor samme myndighed (tidsmæssig udskydelse af udgifter)
- bedre identifikation af børn og unge i risikozonen og reaktion over for risikofaktorer,
- større betoning af forældrenes ansvar for børns opvækst og opdragelse,
- bedre efterlevelse fra myndighedernes side af krav til sagsbehandling,
- større konkret viden og bedre anvendelse af viden om den kriminalpræventive effekt af indsatsen,
- større konkret viden om forholdet mellem udgifter til en sådan indsats og senere opnåede besparelser i relation til børn og unge, der pga. indsatsen ikke begår kriminelle handlinger,
- mere målrettet allokering af ressourcer i form af penge og personale til den tidlige kriminalitetsforebyggende indsats og
- styrket indsats i forhold til skolegang og uddannelse over for kriminelle og kriminalitetstruede børn og unge.

Den kriminalitetsforebyggende indsats herunder SSP og SSP + er nærmere beskrevet i særskilt bilag.

## Kriminalitetsbekæmpelse

I den daglige disponering går hastende politimæssige opgaver forud for ikke-hastende opgaver og løsningen af opgaver vedrørende personfarlig kriminalitet går forud for ikke-personfarlig kriminalitet.

Følgende nationale fokusområder har højest prioritet i 2011:

- Bekæmpelse af den utryghedsskabende, borgerrettede kriminalitet
- Indsatsen mod indbrud i privat beboelse/hæleri – herunder øget fokus på den indbrudskriminalitet, der begås af udenlandske kriminelle uden fast tilknytning til Danmark
- Indsatsen mod utryghed og kriminalitet i særligt udsatte boligområder
- Indsatsen mod bander og banders kriminalitet – konsekvent efterforskning og retsforfølgning af rocker- og bandemedlemmer
- Politiet skal komme meget hurtigt tilstede, når borgerne har akut brug for hjælp
- Politiet skal opleves som åbent og tilgængeligt, når der er brug for bistand.

De øvrige prioriterede fokusområder (i ikke prioriteret rækkefølge), der løbende skal afpasses de lokale forhold, er:



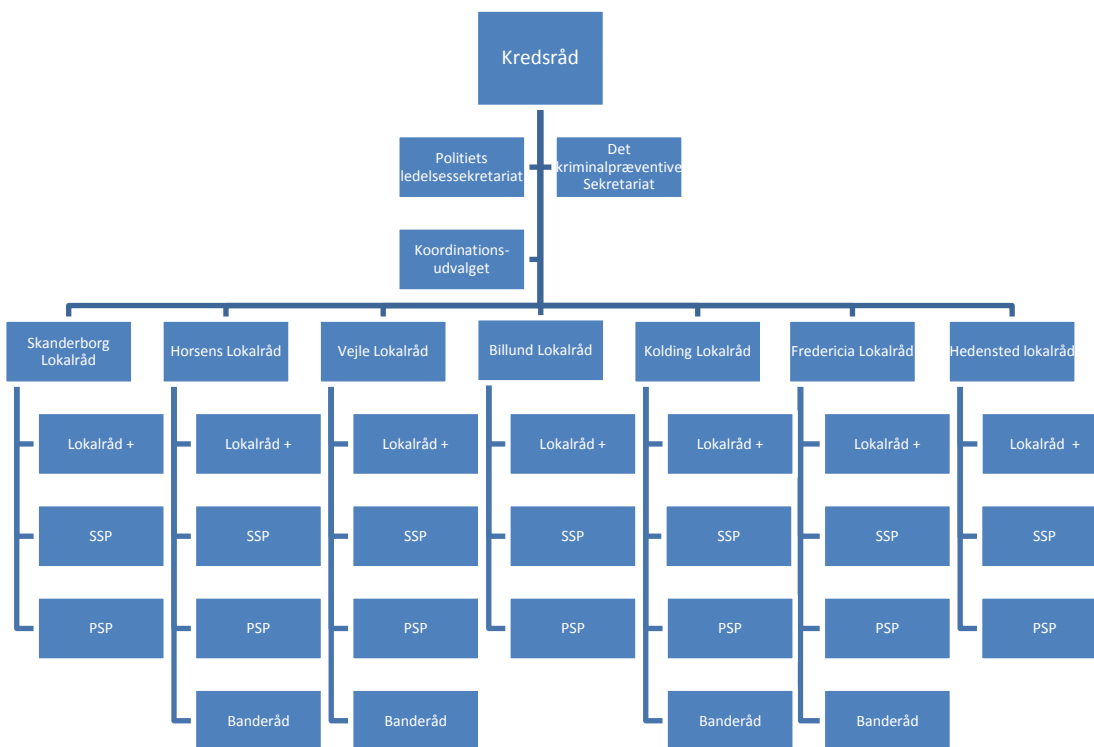
- Alkohol blandt unge
- Styrket indsats over for kriminalitetstruede børn og unge
- Trygt natteliv i Horsens, Vejle, Kolding, Fredericia og Grindsted
- Indsats mod østkriminelle
- Indsats mod tyveri fra biler
- Indsats mod narkokriminalitet.

Blandt disse kan der ud fra analyser af det aktuelle kriminalitetsbillede, udviklingen, trends og opnåede resultater udpeges særlige målrettede indsatser.

### Organisering af Kredsrådssamarbejdet

Samarbejdet er organiseret i 3 niveauer: *det strategiske* - Kredsrådet, *det operative* - lokalrådene og *det taktiske* - lokalråd +, ligesom der tilknyttes *stabsfunktioner*.

Samarbejdet er illustreret i figuren nedenfor.



### Det strategiske niveau

Kredsrådet udgør det strategiske niveau for hele politikredsen og består af borgmestrene i Skanderborg, Horsens, Hedensted, Vejle, Billund, Kolding og Fredericia samt Politidirektøren i Sydøstjyllands Politi.

Politidirektøren er formand i Kredsrådet.

Borgmesteren i Horsens er næstformand i Kredsrådet.

Der henvises i øvrigt til forretningsordnen for Kredsrådets arbejde.



### **Det operative niveau**

Lokalrådene i Skanderborg, Horsens, Hedensted, Vejle, Billund, Kolding og Fredericia kommuner samt lokalpolitiet i kommunen udgør det operative niveau i forhold til Kredsrådet.

Der lægges afgørende vægt på, at politiet bevarer og udbygger det fornødne lokalkendskab samt en tæt kontakt til lokalsamfundet. Det er lokalpolitikets opgave at varetage de løbende formelle og uformelle kontakter med de enkelte kommuner og det øvrige lokalsamfund. Lokalpolitiet er placeret på de forskellige politistationer i politikredsen, og den daglige leder af den enkelte lokalpolitistation vil indenfor de rammer, som fastsættes af politikredsen, have mulighed for at prioritere og anvende lokalpolitikets ressourcer på den mest hensigtsmæssige måde i forhold til lokale ønsker og behov. Lederen af lokalpolitiet på den enkelte politistation vil i vidt omfang fungere som overordnet kontaktperson i det daglige arbejde for den pågældende kommune.

De overordnede rammer og mål for kriminalitetsbekæmpelse og den kriminalpræventive indsats udmøntes lokalt i samarbejde mellem lokalpolitiet på den enkelte station og de lokale myndigheder, institutioner, organisationer og andre repræsentanter for lokalsamfundet med lokalrådet som omdrejningspunkt.

Lokalpolitilederen er formand for lokalrådet.

Lokalrådene består som udgangspunkt af

- Lokalpolitilederen for det pågældende område
- Fagchefer/direktører fra kommunen
- Udvalgte faglige medarbejdere i forhold til det forebyggende og kriminalitetsbekæmpende arbejde
- Sekretær.

### **Det taktiske niveau – lokalråd+**

Lokalråd + i Skanderborg, Horsens, Hedensted, Vejle, Billund, Kolding og Fredericia kommuner samt lokalpolitiet i kommunen udgør det taktiske niveau i forhold til Kredsrådet.

Lokalrådet skal etablere et lokalråd+, som er et dynamisk netværk og partnerskab i lokalsamfundet, som indgår i samarbejdet. Dette samarbejde vil i høj grad være projektorienteret.

Lokalråd + afholder årligt konferencer med et aktuelt kriminalitetsforebyggende emne som tema finansieret og arrangeret af kommunerne.

Lokalråd + tager pulsen på kriminalitetssituationen i lokalområdet, så problem-, risiko- og udviklingsområder spottes så tidligt, at der kan sættes målrettet ind overfor disse, og problemerne løses ved en forebyggende indsats og ellers ved en hurtig, målrettet, tværfaglig indsats i behandlings- og/eller strafforfølgende øjemed med henblik på at eliminere problemet effektivt.

Lokalråd + oplyser om trends blandt børn og unge, så både Lokal- og Kredsråd kan blive klædt på til en faglig debat om udviklingen i lokalområdet aktuelt og på sigt for til



stadighed at være i stand til at tilrettelægge den forebyggende indsats så hensigtsmæssigt, at fødekæden til det kriminelle miljø brydes, og antallet af unge, der havner i kriminalitet, begrænses mest muligt.

Lokalråd + kommer med anbefalinger til løsning af aktuelle problemstillinger i lokalområdet og vil i langt de fleste tilfælde også aktivt kunne bidrage til løsning af problemstillinger både med viden, personale- og økonomiske ressourcer.

Lokalråd + kan som udgangspunkt bestå af følgende parter:

- Sektionsleder for forebyggelsesenheden i lokalpolitiet har den koordinerende rolle
- Faglige medarbejdere fra kommunen, skolemedarbejdere, socialmedarbejdere, SSP konsulenter, ungdomsskole- og klubmedarbejdere, fritidskonsulenter m.v.
- Overordnede foreningsrepræsentanter fra idrætslivet
- Overordnede repræsentanter fra arbejdstagere, arbejdsgivere, bolig- og borgerforeninger
- Overordnede repræsentanter fra foreningslivet i øvrigt (spejdere m.v.)
- Lokale repræsentanter fra offerrådgivningen, Hjælp Voldsofre, krisecentre, Natteravne og behandlingshjem/institutioner
- Gadeplansmedarbejdere fra kommunen.

Denne gruppe kan være varierende fra kommune til kommune i forhold til kommunernes forskellighed og i forhold til, hvilke eksterne samarbejdsparter, der vil kunne bidrage til samarbejdet. Derfor skal det lokalt vurderes, hvilke samarbejdsparter, der deltager i lokalråd+

### **SSP og SSP +**

I hver kommune med reference til lokalrådet er der som led i indsatsen mellem de sociale myndigheder, skolerne og politiet oprettet et SSP samarbejde, hvor myndighederne kan videregive oplysninger, der er nødvendige af hensyn til det kriminalitetsforebyggende samarbejde overfor kriminalitetstruede børn og unge.

### **PSP samarbejdet**

I hver kommune med reference til Lokalrådet er der som led i indsatsen mellem psykiatrien, de sociale myndigheder og politiet oprettet et PSP samarbejde, hvor myndighederne kan videregive oplysninger, der er nødvendige af hensyn til det kriminalitetsforebyggende samarbejde overfor socialt udsatte personer.

### **Banderåd**

I hver af kommunerne Horsens, Vejle, Kolding og Fredericia er der med reference til Lokalrådet oprettet et Banderåd med deltagelse af kommunale ledere, politiledere og personer med særlige kompetence eller muligheder for bekæmpelse eller forebyggelse af banderelateret kriminalitet.

Banderådene skal i deres virksomhed navnlig arbejde for at hindre tilgang til bander, men samtidig også medvirke til bandemedlemmer forlader banderne - "exit programmer".

Lokalpolitilederen er som udgangspunkt formand.



## **Stabsfunktioner**

### **Ledelsessekretariat**

Sydøstjyllands Politis Ledelsessekretariat er sekretariat for Kredsrådet og har til opgave at udarbejde oplæg til planen for samarbejdet både for det kriminalitetsforebyggende og kriminalitetsbekæmpende arbejde i politikredsen, ligesom sekretariatet har til opgave at udarbejde en redegørelse til Kredsrådet om politiets virksomhed i det forløbne år.

Ledelsessekretariatet vil trække på tilsvarende funktioner i de enkelte kommuner for at sikre, at opgaverne bliver løst på et højt fagligt niveau, således at Kredsrådet har de bedste muligheder for at træffe sine strategiske beslutninger.

### **Det kriminalpræventive Sekretariat**

Det kriminalpræventive Sekretariat i Sydøstjyllands Politi er placeret på hovedstationen i Horsens.

Det kriminalpræventive Sekretariat udfører bl.a. sine arbejdsopgaver med baggrund i samarbejdsplanens aftalte områder, herunder at koordinere og udvikle indsatser mellem de enkelte Lokalråd og kommuner. Politidirektøren redegør løbende for sekretariatets arbejdsopgaver i Kredsrådet.

Det har til opgave at servicere det Sydøstjyske område på det kriminalpræventive område. Det er dynamoen i arbejdet og skal gå foran med nye metoder, kampagner og målrettede indsatser og initiativer.

### **SSP samrådet Sydøstjylland**

SSP samrådet Sydøstjylland er samarbejdsforum mellem kommunernes forebyggelsesenheder. Det samarbejder med Det kriminalpræventive Sekretariat i Sydøstjyllands Politi og skal sikre samarbejdet og forankringen af det kriminalpræventive arbejde i kommunerne, politiet og Lokalrådene.

Det består af en repræsentant med særlige faglige og personlige kompetencer indenfor SSP-samarbejdet eller det præventive arbejde fra hver kommune, og lederen af Det kriminalpræventive Sekretariat.

SSP Sydøstjylland udøver sin virksomhed gennem mindst 4 årlige møder og i øvrigt i henhold til konkrete opgaver og problemstillinger, hvor det er relevant med en tværfaglig og helhedsorienteret præventiv tilgang i hele Sydøstjylland.

### **Koordinationsudvalget**

Koordinationsudvalget består af repræsentanter for kommunerne og politiet og har til opgave at bistå ledelsessekretariatet med planlægning og forberedelse af Kredsrådets møder.

Det er endvidere koordinationsudvalget opgave at være bindeled mellem Lokalrådene og Kredsrådet og sikre, at relevante problemstillinger i de enkelte Lokalråd bliver gjort til genstand for drøftelse på det strategiske niveau i Kredsrådet.

Der henvises til forretningsordnen.

### **Øvrige samarbejdsområder**

Samarbejdet mellem kommunerne og politiet omfatter også følgende 5 områder:

- Det behandlingsmæssige samarbejde omkring misbrugere af euforiserende stoffer, alkohol og anabolske steroider
- Bevillingssamarbejdet
- Beredskabskommissionssamarbejde



- Vejteknisk- og færdselssamarbejde, herunder forebyggelse på færdselsområdet
- Miljøsamarbejde.

Der er for hvert af disse områder mellem politiet og de enkelte kommunerne indgået aftaler om samarbejdet.

De enkelte områder kan efter ønske gøres til genstand for drøftelse i Kredsrådet.

### **Iværksættelse og godkendelse**

Samarbejdsplanen iværksættes den 1. januar 2011 efter godkendelse.

Samarbejdsplanen er præsenteret og drøftet i Kredsrådet den 20. december 2010.

**Lone Sehested**  
politidirektør